

รายงานสถานการณ์การจำหน่ายไฟฟ้าและบทวิเคราะห์
การไฟฟ้านครหลวง

ฉบับเดือน กันยายน ๒๕๕๖

กองอัตราค่าไฟฟ้าและพยากรณ์พลังไฟฟ้า ฝ่ายเศรษฐกิจพลังไฟฟ้า

คำนำ

รายงานฉบับนี้จัดทำขึ้นเพื่อแสดงผลความสำเร็จของการจัดทำรายงานสถานการณ์การจำหน่ายไฟฟ้า และบทวิเคราะห์การใช้ไฟฟ้า ซึ่งเป็นข้อมูลการจำหน่ายไฟฟ้าของการไฟฟ้าฝ่ายจำหน่ายต่อภาครัฐ โดยข้อมูลดังกล่าวเป็นข้อมูลที่แสดงถึงความต้องการใช้ไฟฟ้าของผู้ใช้ไฟฟ้า ประเภทต่าง ๆ อันจะเป็นข้อมูลที่เป็นประโยชน์อย่างยิ่งในการประเมินสถานการณ์ความต้องการใช้ไฟฟ้าของประเทศ เพื่อใช้ในการกำหนดนโยบายไฟฟ้า ซึ่งจะพิจารณาความสำเร็จจากการที่การไฟฟ้าฝ่ายจำหน่ายสามารถดำเนินการตามขั้นตอนและระยะเวลาที่ฝ่ายบริหารกำหนดไว้อย่างครบถ้วน

ฝ่ายเศรษฐกิจพลังไฟฟ้า

สารบัญ

บทสรุปผู้บริหาร

1.	ภาพรวมการใช้ไฟฟ้าของ กฟผ.	๑
2.	ภาพรวมการใช้ไฟฟ้าของ กฟน.	๑
3.	วิเคราะห์ผลกระทบทางเศรษฐกิจต่อ กฟน.	๓
4.	ค่าพยากรณ์หน่วยจำหน่ายของ กฟน.	๓

รายงานสถานการณ์ความต้องการไฟฟ้า

๑.	ภาพรวมการใช้ไฟฟ้าของ กฟผ.	
	ความต้องการพลังงานไฟฟ้าของ กฟผ.	๔
	ความต้องการพลังไฟฟ้าสูงสุดของ กฟผ.	๔
๒.	ภาพรวมการใช้ไฟฟ้าของ กฟน.	
	หน่วยซื้อ กฟน.	๕
	ความต้องการพลังไฟฟ้าสูงสุดของ กฟน.	๕
	หน่วยจำหน่ายของ กฟน.	๖
	หน่วยสูญเสียของ กฟน. (GWH)	๗
	จำนวนผู้ใช้ไฟฟ้าของ กฟน.	๗
	จำนวนเครื่องวัดฯของ กฟน.	๗
	รายได้จากการจำหน่ายพลังงานไฟฟ้า	๗
	ผลกระทบจากการใช้อัตรา TOU ของประเภทบ้านอยู่อาศัย และกิจการขนาดเล็ก ประจำเดือน กันยายน ๒๕๕๖	๘
	ราคาขายส่ง ราคาขายปลีก และค่า Ft	๘
	ความสัมพันธ์ระหว่าง GRP , GDP และหน่วยจำหน่ายของ กฟน.	๘
	ปัจจัยสำคัญที่ส่งผลต่อปริมาณการใช้ไฟฟ้าของ กฟน.	๙
๓.	การพยากรณ์หน่วยจำหน่าย	๑๑

สารบัญตาราง

ตารางที่ ๑	ความต้องการพลังงานไฟฟ้าของ กฟผ. ประจำปี ๒๕๕๓-๒๕๕๖	๑๒
ตารางที่ ๒	ความต้องการพลังไฟฟ้าสูงสุดของ ๓ การไฟฟ้า ประจำปี ๒๕๕๓-๒๕๕๖	๑๓
ตารางที่ ๓	พลังงานไฟฟ้าที่ กฟน. รับซื้อจาก กฟผ. และผู้ผลิตไฟฟ้าขนาดเล็กมาก (VSPP) ประจำปี ๒๕๕๓-๒๕๕๖	๑๔
ตารางที่ ๔	พลังงานไฟฟ้าที่ กฟน. ซื้อทั้งหมด ประจำปี ๒๕๕๓-๒๕๕๖	๑๕
ตารางที่ ๕	ความต้องการพลังไฟฟ้าสูงสุดของ กฟน. ประจำปี ๒๕๕๓-๒๕๕๖	๑๖
ตารางที่ ๖	หน่วยจำหน่ายของ กฟน. ประจำปี ๒๕๕๓-๒๕๕๖	๑๗
ตารางที่ ๗	หน่วยจำหน่ายแยกตามประเภทผู้ใช้ไฟฟ้า ของ กฟน. ประจำปี ๒๕๕๓-๒๕๕๕	๑๘
ตารางที่ ๗.๑	หน่วยจำหน่ายแยกตามประเภทผู้ใช้ไฟฟ้า ของ กฟน. ประจำปี ๒๕๕๕-๒๕๕๖ เดือน ม.ค.-ก.ย.	๑๘
ตารางที่ ๘	หน่วยจำหน่ายแยกตามการไฟฟ้านครหลวงเขต ของ กฟน. ประจำปี ๒๕๕๓-๒๕๕๕	๑๙
ตารางที่ ๘.๑	หน่วยจำหน่ายแยกตามการไฟฟ้านครหลวงเขต ของ กฟน. ประจำปี ๒๕๕๕-๒๕๕๖ เดือน ม.ค.-ก.ย.	๑๙
ตารางที่ ๙	หน่วยจำหน่ายแยกตามระดับแรงดัน ของ กฟน. ประจำปี ๒๕๕๓-๒๕๕๖	๒๐
ตารางที่ ๑๐	การจำหน่ายไฟฟ้าแยกตามประเภทกิจการทางเศรษฐกิจ ของ กฟน. ประจำปี ๒๕๕๓-๒๕๕๖	๒๑
ตารางที่ ๑๑	การจำหน่ายไฟฟ้ากลุ่มธุรกิจและอุตสาหกรรม ๑๐ กลุ่มแรก ของ กฟน. ประจำปี ๒๕๕๓-๒๕๕๕	๒๒
ตารางที่ ๑๑.๑	การจำหน่ายไฟฟ้ากลุ่มธุรกิจและอุตสาหกรรม ๑๐ กลุ่มแรก ของ กฟน. ประจำปี ๒๕๕๕-๒๕๕๖ ม.ค.-ส.ค.	๒๒
ตารางที่ ๑๒	ค่าความสูญเสียของระบบ ของ กฟน. ประจำปี ๒๕๕๓-๒๕๕๖	๒๓
ตารางที่ ๑๓	จำนวนผู้ใช้ไฟฟ้าของ กฟน. ประจำปี ๒๕๕๓-๒๕๕๖	๒๔
ตารางที่ ๑๔	จำนวนผู้ใช้ไฟฟ้าแยกตามประเภทผู้ใช้ไฟฟ้าของ กฟน. ประจำปี ๒๕๕๓-๒๕๕๖	๒๕
ตารางที่ ๑๔.๑	สัดส่วนจำนวนผู้ใช้ไฟฟ้าแยกตามประเภทผู้ใช้ไฟฟ้าของ กฟน. ประจำปี ๒๕๕๓-๒๕๕๖ (ก.ย.)	๒๕
ตารางที่ ๑๕	จำนวนผู้ใช้ไฟฟ้าแยกตามการไฟฟ้านครหลวงเขต ของ กฟน. ประจำปี ๒๕๕๓-๒๕๕๖	๒๖
ตารางที่ ๑๕.๑	สัดส่วนจำนวนผู้ใช้ไฟฟ้าแยกตามการไฟฟ้านครหลวงเขต ของ กฟน. ประจำปี ๒๕๕๓-๒๕๕๖ (ก.ย.)	๒๖

สารบัญตาราง

ตารางที่ ๑๖	จำนวนผู้ใช้ไฟฟ้าแยกตามระดับแรงดัน ของ กฟน.ประจำปี ๒๕๕๓-๒๕๕๖	๒๗
ตารางที่ ๑๗	จำนวนเครื่องวัดฯ ใหม่ ที่การไฟฟ้านครหลวงเขต ดำเนินการติดตั้งได้ ประจำปี ๒๕๕๓-๒๕๕๖	๒๘
ตารางที่ ๑๘	รายได้จากการจำหน่ายไฟฟ้าของ กฟน. ประจำปี ๒๕๕๓-๒๕๕๖	๒๙
ตารางที่ ๑๙	รายได้จากการจำหน่ายไฟฟ้าของ กฟน. แยกตามประเภทผู้ใช้ไฟฟ้า ประจำปี ๒๕๕๓-๒๕๕๕	๓๐
ตารางที่ ๑๙.๑	รายได้จากการจำหน่ายไฟฟ้าของ กฟน. แยกตามประเภทผู้ใช้ไฟฟ้า ประจำปี ๒๕๕๕-๒๕๕๖ ม.ค.-ก.ย.	๓๐
ตารางที่ ๒๐	รายได้จากการจำหน่ายไฟฟ้าของ กฟน. แยกตามการไฟฟ้านครหลวงเขต ประจำปี ๒๕๕๓-๒๕๕๕	๓๑
ตารางที่ ๒๐.๑	รายได้จากการจำหน่ายไฟฟ้าของ กฟน. แยกตามการไฟฟ้านครหลวงเขต ประจำปี ๒๕๕๕-๒๕๕๖ ม.ค.-ก.ย.	๓๑
ตารางที่ ๒๑	เปรียบเทียบราคาขายส่ง ขายปลีกเฉลี่ย ก.ย. ๒๕๕๖	๓๒
ตารางที่ ๒๑.๑	เปรียบเทียบปัจจัยที่มีอิทธิพลต่อราคาขายปลีกเฉลี่ย	๓๒
ตารางที่ ๒๒	ผลกระทบจากการใช้อัตรา TOU ของผู้ใช้ไฟฟ้าประเภทบ้านอยู่อาศัย และกิจการขนาดเล็ก	๓๓
ตารางที่ ๒๓	ผลิตภัณฑ์มวลรวมในประเทศ(ในกฟน.) การจำหน่ายไฟฟ้าภาพรวม และความยืดหยุ่น	๓๔
ตารางที่ ๒๔	ผลิตภัณฑ์มวลรวมในประเทศ กับการจำหน่ายของ กฟน. และ กฟผ. รายไตรมาส	๓๕

รายงานสถานการณ์ความต้องการใช้ไฟฟ้า

บทสรุปผู้บริหาร

๑. ภาพรวมการใช้ไฟฟ้าของ กฟผ.

- ความต้องการพลังงานไฟฟ้าของ กฟผ. ในช่วง ๙ เดือนที่ผ่านมา (ม.ค.-ก.ย. ๕๖) เท่ากับ ๑๓๒,๓๐๔.๐๗ ล้านหน่วย เพิ่มขึ้นจากช่วงเวลาเดียวกันของปีก่อนหน้า ร้อยละ ๑.๘๒ โดยมีสัดส่วนความต้องการพลังงานไฟฟ้าอยู่ในเขตจำหน่ายของ กฟผ. ร้อยละ ๒๘.๗๖ เขตจำหน่ายของ กฟผ. ร้อยละ ๖๗.๑๒ ลูกค้านำตรงของ กฟผ. ร้อยละ ๑.๘๖ และค่าความสูญเสียร้อยละ ๒.๒๖

- ความต้องการพลังไฟฟ้าสูงสุดของ กฟผ. กฟน. กฟภ. และ ลูกค้านำตรงของ กฟผ. ประจำปี ๒๕๕๖ เกิดขึ้นในเดือน พ.ค. มีค่าเท่ากับ ๒๕,๘๗๙.๕๘ ๘,๕๘๙.๙๖ ๑๗,๒๙๓.๕๐ และ ๗๖๑.๒๒ เมกะวัตต์ ตามลำดับ เมื่อเปรียบเทียบกับความต้องการพลังไฟฟ้าสูงสุดประจำปี ๒๕๕๕ พบว่าค่าความต้องการพลังไฟฟ้าสูงสุดของ กฟผ. กฟน. กฟภ. และ ลูกค้านำตรงของ กฟผ. เพิ่มขึ้นร้อยละ ๒.๗๘ ๒.๔๗ ๓.๖๗ และ ๑๑.๑๘ ตามลำดับ

๒. ภาพรวมการใช้ไฟฟ้าของ กฟน.

หน่วยซื้อ(ล้านหน่วย)

- พลังงานไฟฟ้าที่ กฟน. ซื้อทั้งหมด เดือน ก.ย. ๕๖ เท่ากับ ๔,๐๖๒.๐๕ ล้านหน่วย เพิ่มขึ้นจากเดือนเดียวกันปีก่อนหน้า ร้อยละ ๑.๑๑ ในช่วง ๙ เดือนที่ผ่านมา (ม.ค.-ก.ย. ๕๖) เท่ากับ ๓๘,๐๕๔.๐๔ ล้านหน่วย เพิ่มขึ้นจากช่วงเวลาเดียวกันปีก่อนหน้า

ร้อยละ ๑.๒๓ แบ่งเป็นพลังงานไฟฟ้าที่รับซื้อจาก กฟผ.เท่ากับ ๓๘,๐๕๒.๐๕ ล้านหน่วย และพลังงานไฟฟ้าที่รับซื้อจากผู้ผลิตไฟฟ้าขนาดเล็กมาก (VSPP) เท่ากับ ๑.๙๙ ล้านหน่วย

ความต้องการพลังไฟฟ้าสูงสุด (เมกะวัตต์)

- ความต้องการพลังไฟฟ้าสูงสุดในเดือน ก.ย. ๕๖ เท่ากับ ๗,๖๒๘.๖๐ เมกะวัตต์ ในวันที่ ๔ ก.ย. ๕๖ เพิ่มขึ้นจากเดือนเดียวกันปีก่อนหน้าร้อยละ ๑.๑๓ และสำหรับความต้องการพลังไฟฟ้าสูงสุดประจำปี ๒๕๕๖ (เกิดขึ้นในวันที่ ๑๖ พ.ค. ๕๖) เท่ากับ ๘,๕๘๙.๙๖ เมกะวัตต์ เพิ่มขึ้นจากค่าความต้องการพลังไฟฟ้าสูงสุดประจำปี ๒๕๕๕ (เกิดขึ้นในวันที่ ๒๖ เม.ย. ๕๕) คิดเป็นร้อยละ ๒.๔๗

หน่วยจำหน่าย (ล้านหน่วย)

- การจำหน่ายไฟฟ้าของ กฟน. เดือนก.ย. ๕๖ เท่ากับ ๓,๙๑๔.๑๒ ล้านหน่วย ลดลงจากเดือนเดียวกันของปีก่อนหน้า ร้อยละ ๐.๒๑ หน่วยการจำหน่ายไฟฟ้าเพิ่มขึ้นในเกือบทุกประเภท ผู้ใช้ไฟฟ้ายกเว้น องค์กรไม่แสวงหากำไร และกิจการขนาดใหญ่ สำหรับประเภทที่มีอัตราการเจริญเติบโตของหน่วยใช้ไฟฟ้าสูงสุด ๓ อันดับแรกได้แก่ ไฟชั่วคราว กิจการขนาดกลาง และกิจการขนาดเล็ก เพิ่มขึ้น ร้อยละ ๑๓.๖๓ ๑๐.๘๕ และ ๕.๔๕ ตามลำดับ ในช่วง ๙ เดือน ที่ผ่านมา (ม.ค.- ก.ย.๕๖) เท่ากับ ๓๖,๔๕๓.๙๘ ล้านหน่วย เพิ่มขึ้นจากช่วงเวลาเดียวกันปีก่อนหน้า ร้อยละ ๑.๑๔ เพิ่มขึ้นมากที่สุดใประเภทไฟชั่วคราว กิจการขนาดกลาง กิจการขนาดเล็ก โดยเพิ่มขึ้นร้อยละ ๔๒.๒๙ ๑๐.๕๓ และ ๕.๑๗

รายงานสถานการณ์ความต้องการใช้ไฟฟ้า

ตามลำดับ เพิ่มขึ้นมากในการไฟฟ้านครหลวงเขตบางบัวทอง ร้อยละ ๕.๒๖

- หน่วยจำหน่ายแยกตามระดับแรงดัน เดือน ก.ย. ๕๖ ระดับแรงดันต่ำ ระดับแรงดันกลาง และระดับแรงดันสูง เท่ากับ ๑,๗๕๒.๓๒ ๑,๘๒๗.๒๖ และ ๓๓๔.๕๔ ล้านหน่วย ตามลำดับ คิดเป็นสัดส่วนร้อยละ ๔๔.๗๗ ๔๖.๖๘ และ ๘.๕๕ ตามลำดับ

ไฟฟ้าสาธารณะ (ล้านหน่วย)

- ไฟฟ้าสาธารณะ เดือน ก.ย. ๕๖ เท่ากับ ๒๗.๕๒ ล้านหน่วย คิดเป็นร้อยละ ๓.๐๑ ของหน่วยจำหน่ายประเภทบ้านอยู่อาศัย ในช่วง ๙ เดือนที่ผ่านมา (ม.ค.-ก.ย. ๕๖) เท่ากับ ๒๔๘.๒๗ ล้านหน่วย คิดเป็นร้อยละ ๒.๘๐ ของหน่วยจำหน่ายประเภทบ้านอยู่อาศัย

หน่วยสูญเสีย (ล้านหน่วย)

- หน่วยสูญเสีย เดือน ก.ย. ๕๖ เท่ากับ ร้อยละ ๒.๘๙ ในช่วง ๙ เดือนที่ผ่านมา (ม.ค.-ก.ย. ๕๖) เท่ากับ ร้อยละ ๓.๔๙

จำนวนผู้ใช้ไฟฟ้า

- จำนวนผู้ใช้ไฟฟ้าในเดือน ก.ย. ๕๖ เท่ากับ ๓,๒๗๐,๙๓๐ ราย เพิ่มขึ้นจากเดือนเดียวกันปีก่อนหน้า ๑๐๑,๗๗๕ ราย หรือร้อยละ ๓.๒๑

จำนวนเครื่องวัดฯ ใหม่

- จำนวนเครื่องวัดฯ ใหม่ ที่การไฟฟ้านครหลวงเขต ได้ดำเนินการติดตั้งในเดือน ก.ย. ๕๖ เท่ากับ ๑๔,๑๕๔ เครื่อง ในช่วง ๙ เดือนที่ผ่านมา (ม.ค.-ก.ย. ๕๖) ติดตั้งได้ทั้งสิ้น ๙๓,๘๖๗ เครื่องวัดฯ

รายได้จากการจำหน่ายพลังงานไฟฟ้า

- รายได้จากการจำหน่ายพลังงานไฟฟ้า (ไม่รวม Ft และ VAT) เดือน ก.ย. ๕๖ เท่ากับ ๑๓,๔๑๙.๓๕ ล้านบาท เพิ่มขึ้นจากเดือนเดียวกันของปีที่แล้ว เท่ากับ ๑๕๔.๑๙ ล้านบาท หรือร้อยละ ๑.๑๖ ในช่วง ๙ เดือนที่ผ่านมา (ม.ค.-ก.ย. ๕๖) เท่ากับ ๑๒๔,๘๗๖.๔๒ ล้านบาท เพิ่มขึ้นจากช่วงเวลาเดียวกันปีที่แล้ว ๒,๕๔๘.๗๙ ล้านบาท หรือร้อยละ ๒.๐๘ เพิ่มขึ้นมากที่สุดในประเทศไฟซ์คราว กิจกรรมขนาดกลาง และกิจกรรมขนาดเล็ก เพิ่มขึ้นร้อยละ ๔๒.๙๒ ๑๒.๖๒ และ ๕.๑๙ ตามลำดับ

ราคาขายส่ง ราคาขายปลีกเฉลี่ยต่อหน่วย และค่า Ft

- ราคาขายส่งเฉลี่ยที่ กฟน. ซื้อไฟฟ้าจาก กฟผ. (ไม่รวม Ft และ VAT) เดือน ก.ย. ๕๖ เท่ากับ ๒.๕๘๗๕ บาทต่อหน่วย (ไม่รวมการปรับลดจำนวน ๐.๐๒๑๙ บาทต่อหน่วย อันเนื่องจากเงินชดเชยรายได้ในส่วนของ กฟผ.) เพิ่มขึ้นจากเดือนเดียวกันปีที่แล้ว ๐.๐๒๒๒ บาทต่อหน่วย สอดคล้องกับสัดส่วนหน่วยซื้อ On Peak ที่เพิ่มขึ้น ผลของราคาขายส่งเฉลี่ยที่เพิ่มขึ้น คิดเป็นค่าซื้อไฟฟ้าที่เพิ่มขึ้น ๙๐.๒๓ ล้านบาท

- ราคาขายปลีกเฉลี่ยของ กฟน. (ไม่รวม Ft และ VAT) เดือน ก.ย. ๕๖ เท่ากับ ๓.๔๒๘๔ บาทต่อหน่วย เพิ่มขึ้นจากเดือนเดียวกันปีที่แล้ว ๐.๐๔๖๔ บาทต่อหน่วย สอดคล้องกับการเพิ่มขึ้นของราคาขายปลีกเฉลี่ยของผู้ใช้ไฟฟ้าเกือบทุกประเภทยกเว้นกิจกรรมขนาดเล็ก และองค์กรไม่แสวงหากำไร ผลของราคาขายปลีกเฉลี่ยที่เพิ่มขึ้นคิดเป็นค่าขายไฟฟ้าที่เพิ่มขึ้น ๑๘๑.๙๙ ล้านบาท

รายงานสถานการณ์ความต้องการใช้ไฟฟ้า

- ค่า F_t ขายส่ง ประจำเดือนก.ย. ๕๖ ที่ กฟผ. เรียกเก็บจาก กฟน. เท่ากับ ๐.๕๑๗๗ บาทต่อหน่วยซื้อ ในขณะที่ ค่า F_t ขายปลีก ประจำเดือน ก.ย. ๕๖ ที่ กฟน. เรียกเก็บจากผู้ใช้ไฟฟ้า เท่ากับ ๐.๕๔๐๐ บาทต่อหน่วยขาย

๓. การวิเคราะห์ผลกระทบทางเศรษฐกิจต่อ กฟน.

ภาพรวมหน่วยจำหน่ายของ กฟน. หดตัวเมื่อเทียบกับเดือนเดียวกันปีก่อนหน้าตามหน่วยจำหน่ายกลุ่มอุตสาหกรรม และราชการและองค์กรไม่แสวงหากำไรเป็นสำคัญ ส่วนหนึ่งเป็นเพราะอุณหภูมิเฉลี่ย ก.ย. ๕๖ ซึ่งไม่ได้เพิ่มขึ้นจากเดือนเดียวกันปีก่อนหน้านัก ในขณะที่ภาวะเศรษฐกิจมหภาคมีสัญญาณการชะลอตัวอย่างอย่างต่อเนื่องทั้งในส่วนของ การบริโภคภาคเอกชน การลงทุนภาคเอกชน (เฉพาะการลงทุนในสินค้าทุน) ซึ่งเป็นผลมาจากที่ได้มีการเร่งบริโภคและลงทุนไปในช่วงเวลาที่ผ่านมา ตามนโยบายภาครัฐเพื่อกระตุ้นการใช้จ่าย และการลงทุนเพื่อซ่อมแซมส่วนที่เสียหายจากอุทกภัยปลายปี ๒๕๕๔ อีกทั้งดัชนีความเชื่อมั่นผู้บริโภคและดัชนีความเชื่อมั่นภาคอุตสาหกรรมมีแนวโน้มลดลง เนื่องจากความกังวลในภาวะเศรษฐกิจ ปัญหาทางการเมือง อุทกภัยปี ๒๕๕๖ และความไม่ชัดเจนเกี่ยวกับนโยบายการลงทุนในโครงสร้างพื้นฐานของภาครัฐ นอกจากนี้การส่งออกและการผลิตภาคอุตสาหกรรมมีการหดตัวเมื่อเทียบกับเดือนเดียวกันปีก่อนหน้า เป็นผลมาจากความเปราะบางของเศรษฐกิจโลก และปัจจัยที่เป็นอุปสรรคต่อการผลิตของภาคอุตสาหกรรมขนาดใหญ่ เช่น อุตสาหกรรมอาหารแปรรูป (ปัญหาโรคระบาดในสัตว์น้ำ) เป็นต้น

ทั้งนี้ภาคการลงทุนที่เกี่ยวข้องกับการก่อสร้าง และ อสังหาริมทรัพย์ และภาคการท่องเที่ยวยังสามารถขยายตัวได้อย่างต่อเนื่อง

๔. ค่าพยากรณ์หน่วยจำหน่ายของ กฟน.

ค่าพยากรณ์การใช้ไฟฟ้า (ชุด ๑๘ กันยายน ๒๕๕๖) มีค่าประมาณการหน่วยขายปี ๒๕๕๖ เท่ากับ ๔๘,๐๔๐ ล้านหน่วย มีอัตราเติบโตอยู่ที่ร้อยละ ๐.๓๒ และประมาณการค่าความต้องการพลังไฟฟ้าสูงสุดปี ๒๕๕๖ เท่ากับ ๘,๕๙๐ เมกะวัตต์ (เกิดเมื่อวันที่ ๑๖ พฤษภาคม ๒๕๕๖) มีอัตราเติบโตอยู่ที่ ร้อยละ ๒.๔๗

รายงานสถานการณ์ความต้องการใช้ไฟฟ้า

๑. ภาพรวมการใช้ไฟฟ้าของ กฟผ.

ความต้องการพลังงานไฟฟ้าของ กฟผ.(ล้านหน่วย)

- ความต้องการพลังงานไฟฟ้าของ กฟผ. ในช่วง ๙ เดือนที่ผ่านมา (ม.ค.-ก.ย. ๕๖) เท่ากับ ๑๓๒,๓๐๔.๐๗ ล้านหน่วย เพิ่มขึ้นจากช่วงเวลาเดียวกันของปีที่แล้วร้อยละ ๑.๘๒

- สัดส่วนความต้องการพลังงานไฟฟ้าของ กฟผ. ดังนี้

กฟน ร้อยละ ๒๘.๗๖

กฟภ. ร้อยละ ๖๗.๑๒

ลูกค้านำเข้าของ กฟผ. ร้อยละ ๑.๘๖

ค่าความสูญเสีย ร้อยละ ๒.๒๖

ความต้องการพลังไฟฟ้าสูงสุด (เมกะวัตต์) ของ กฟผ.

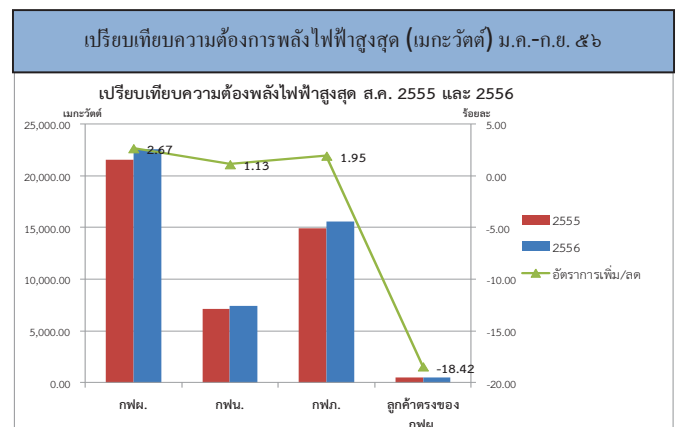
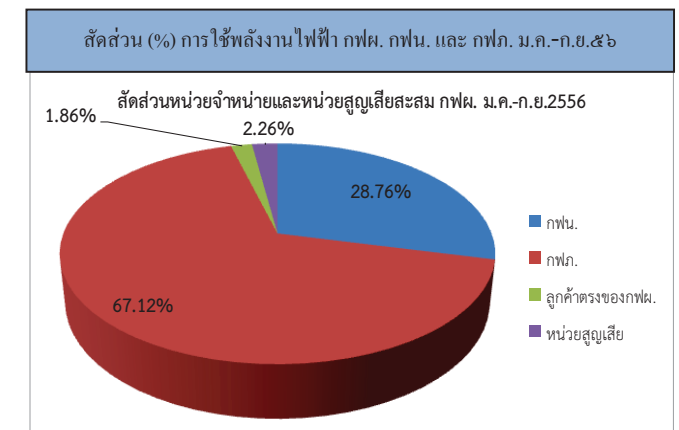
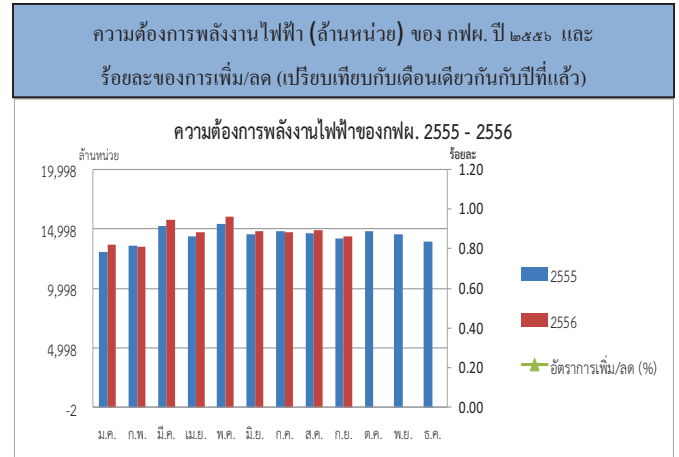
- ความต้องการพลังไฟฟ้าสูงสุดเดือน ก.ย. ๒๕๕๖ เป็นดังนี้

กฟผ. ๒๓,๙๑๔.๖๔ เมกะวัตต์ เพิ่มขึ้นจากเดือนเดียวกันปีก่อนหน้า ๖๒๒.๘๔ เมกะวัตต์ หรือร้อยละ ๒.๖๗

กฟน. ๗,๖๒๘.๖๐ เมกะวัตต์ เพิ่มขึ้นจากเดือนเดียวกันปีก่อนหน้า ๘๔.๙๘ เมกะวัตต์ หรือร้อยละ ๑.๑๓

กฟภ. ๑๖,๖๓๑.๙๗ เมกะวัตต์ เพิ่มขึ้นจากเดือนเดียวกันปีก่อนหน้า ๓๑๘.๘๕ เมกะวัตต์ หรือร้อยละ ๑.๙๕

ลูกค้านำเข้าของ กฟผ. ๔๑๕.๘๐ เมกะวัตต์ ลดลงจากเดือนเดียวกันปีก่อนหน้า ๙๓.๘๖ เมกะวัตต์ หรือร้อยละ ๑๘.๔๒

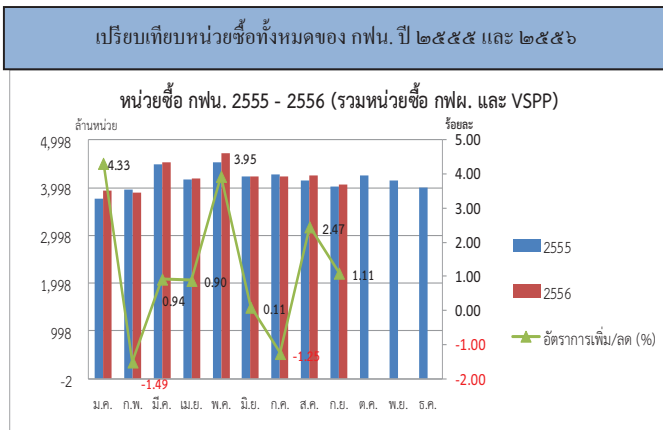


รายงานสถานการณ์ความต้องการใช้ไฟฟ้า

๒. ภาพรวมการใช้ไฟฟ้าของ กฟน.

หน่วยซื้อ กฟน. (ล้านบาท)

- พลังงานไฟฟ้าที่ กฟน. ซื้อทั้งหมด เดือน ก.ย. ๕๖ เท่ากับ ๔,๐๖๒.๐๕ ล้านบาท เพิ่มขึ้นจากเดือนเดียวกันของปีที่แล้ว ร้อยละ ๑.๑๑ ในช่วง ๙ เดือนที่ผ่านมา (ม.ค.-ก.ย. ๕๖) เท่ากับ ๓๘,๐๕๔.๐๔ ล้านบาท เพิ่มขึ้นจากช่วงเวลาเดียวกันปีก่อนหน้า ร้อยละ ๑.๒๓ แบ่งเป็นพลังงานไฟฟ้าที่รับซื้อจาก กฟผ. เท่ากับ ๓๘,๐๕๒.๐๕ ล้านบาท และพลังงานไฟฟ้าที่รับซื้อจากผู้ผลิตไฟฟ้าขนาดเล็กมาก (VSPP) เท่ากับ ๑.๙๙ ล้านบาท



- พลังงานไฟฟ้าที่ กฟน. รับซื้อทั้งหมด ประกอบด้วยพลังงานไฟฟ้าที่รับซื้อจาก กฟผ. และรับซื้อจากผู้ผลิตไฟฟ้าขนาดเล็กมาก (VSPP) คิดเป็นสัดส่วน ๙๙.๙๙ และ ๐.๐๑ ตามลำดับ

- เมื่อพิจารณาพลังงานไฟฟ้าที่ กฟน. ซื้อทั้งหมด จำแนกตามระดับแรงดันในช่วง ๙ เดือนที่ผ่านมา (ม.ค.-ก.ย. ๕๖) ปรากฏว่าสัดส่วนการซื้อไฟฟ้าในระดับแรงดัน ๖๙ และ ๑๑๕ กิโลโวลต์ มีแนวโน้มต่ำลง ซึ่งจะทำให้ต้นทุนค่าซื้อไฟฟ้าลดลง ส่วนหนึ่งเนื่องจากอัตราค่าไฟฟ้า

ขายส่งที่ระดับแรงดัน ๖๙ และ ๑๑๕ กิโลโวลต์ สูงกว่า ๒๓๐ กิโลโวลต์

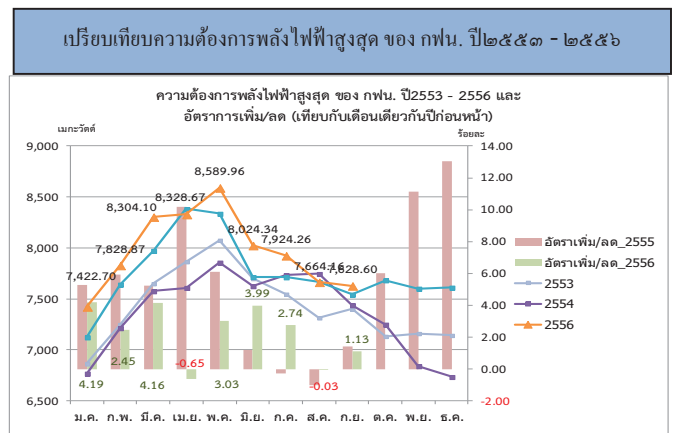
สัดส่วน (%) หน่วยซื้อแยกตามแรงดัน ม.ค.-ก.ย.

แรงดัน	ปี ๒๕๕๕		ปี ๒๕๕๖	
	ล้านบาท	% share	ล้านบาท	% share
๖๙,๑๑๕ กิโลโวลต์	๓๓,๔๒๔.๐๑	๘๘.๙๒	๓๓,๓๔๕.๓๑	๘๗.๖๓
๒๓๐ กิโลโวลต์	๔,๑๖๔.๑๕	๑๑.๐๘	๔,๗๐๖.๖๒	๑๒.๓๗
รวม	๓๗,๕๘๘.๑๖	๑๐๐.๐๐	๓๘,๐๕๑.๙๓	๑๐๐.๐๐

ความต้องการพลังไฟฟ้าสูงสุดของ กฟน.

(เมกะวัตต์)

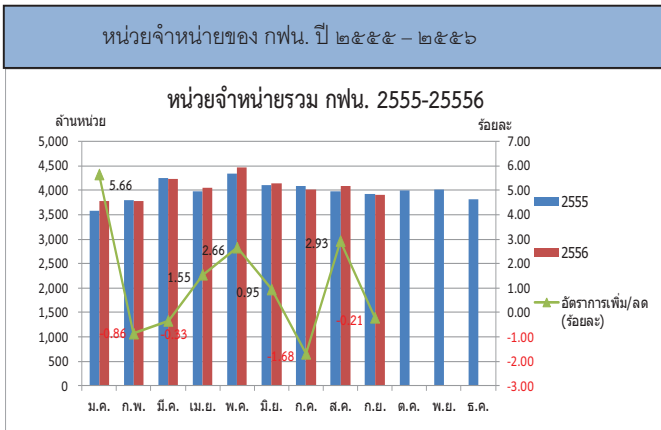
- ความต้องการพลังไฟฟ้าสูงสุดในเดือน ก.ย.๕๖ เท่ากับ ๗,๖๒๘.๖๐ เมกะวัตต์ ในวันที่ ๕ ก.ย. ๕๖ เพิ่มขึ้นจากเดือนเดียวกันปีก่อนหน้าร้อยละ ๐.๒๑ และสำหรับความต้องการพลังไฟฟ้าสูงสุดประจำปี ๒๕๕๖ (เกิดขึ้นในวันที่ ๑๖ พ.ค. ๕๖) เท่ากับ ๘,๕๘๙.๙๖ เมกะวัตต์ เพิ่มขึ้นจากค่าความต้องการพลังไฟฟ้าสูงสุดประจำปี ๒๕๕๕ (เกิดขึ้นในวันที่ ๒๖ เม.ย. ๕๕) คิดเป็นร้อยละ ๒.๔๗



รายงานสถานการณ์ความต้องการใช้ไฟฟ้า

หน่วยจำหน่ายของ กฟน. (ล้านหน่วย)

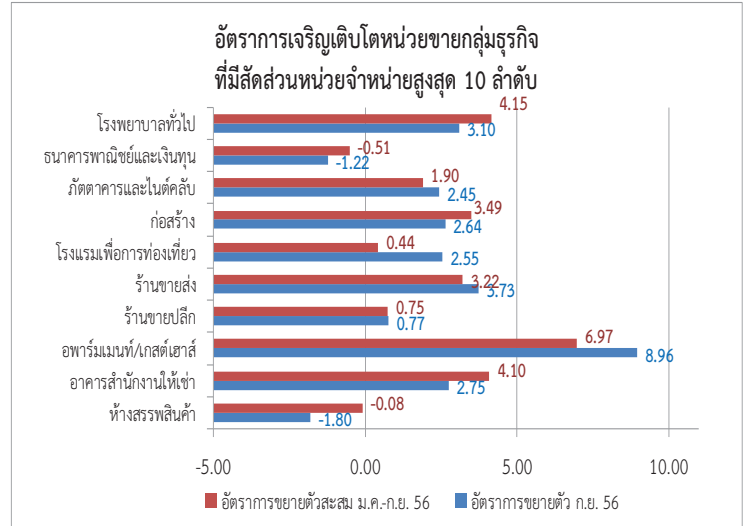
- หน่วยจำหน่ายของ กฟน. เดือนก.ย. ๕๖ เท่ากับ ๓,๙๑๔.๑๒ ล้านหน่วย ลดลงจากเดือนเดียวกันของปีที่แล้ว เท่ากับ ๘.๑๓ ล้านหน่วย หรือ ร้อยละ ๐.๒๑ ในช่วง ๙ เดือนที่ผ่านมา (ม.ค.-ก.ย. ๕๖) เท่ากับ ๓๖,๔๕๓.๙๘ ล้านหน่วย เพิ่มขึ้นจากช่วงเวลาเดียวกันของปีที่แล้ว เท่ากับ ๔๑๑.๘๘ ล้านหน่วย หรือ ร้อยละ ๑.๑๔



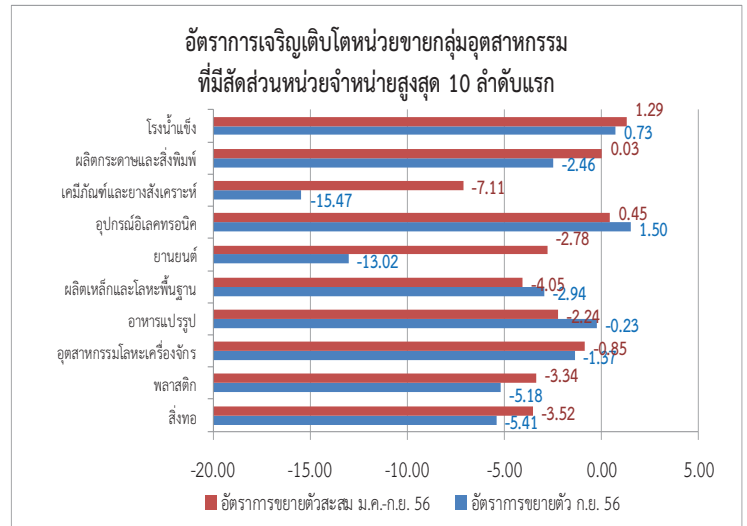
- หน่วยจำหน่ายเดือน ก.ย. ๕๖ เพิ่มมากที่สุดประเภทไฟชั่วคราว เพิ่มขึ้นร้อยละ ๑๓.๖๓ ในการไฟฟ้านครหลวงเขตบางบัวทอง เพิ่มขึ้น ร้อยละ ๒.๘๖

- สัดส่วนหน่วยจำหน่ายเดือน ก.ย. ๕๖ ประเภทบ้านอยู่อาศัย กิจการขนาดเล็ก กิจการขนาดกลาง กิจการขนาดใหญ่ กิจการเฉพาะอย่าง อีกรวมไม่แสวงหากำไร และไฟชั่วคราว เท่ากับ ร้อยละ ๒๓.๓๖ ๑๕.๖๑ ๑๘.๔๗ ๓๗.๓๑ ๔.๑๕ ๐.๒๐ และ ๐.๙๐ ตามลำดับ

- อัตราการขยายตัวของหน่วยจำหน่ายกลุ่มธุรกิจที่มียอดจำหน่ายสูงสุด ๑๐ ลำดับแรกเดือน ก.ย. ๕๖



- อัตราการขยายตัวของหน่วยจำหน่ายกลุ่มอุตสาหกรรมที่มียอดจำหน่ายสูงสุด ๑๐ ลำดับแรกเดือน ก.ย. ๕๖

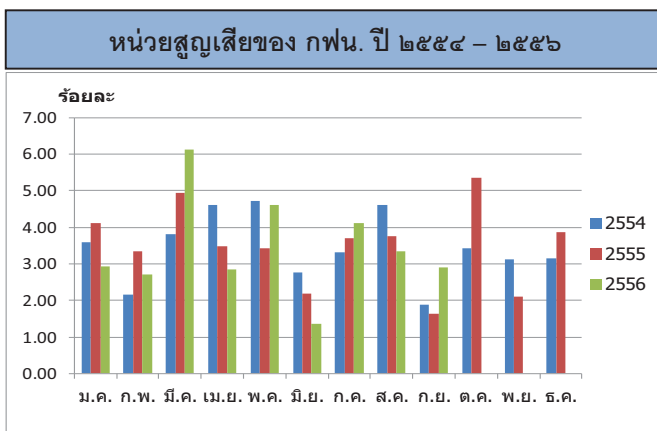


รายงานสถานการณ์ความต้องการใช้ไฟฟ้า

- ไฟฟ้าสาธารณะ เดือน ก.ย. ๕๖ เท่ากับ ๒๗.๕๒ ล้านหน่วย เพิ่มขึ้นร้อยละ ๒.๓๐ เมื่อเปรียบเทียบกับเดือนเดียวกันปีก่อนหน้า โดยคิดเป็นร้อยละ ๓.๐๑ ของหน่วยจำหน่ายประเภทบ้านอยู่อาศัย ในช่วง ๙ เดือนที่ผ่านมา (ม.ค.-ก.ย. ๕๖) เท่ากับ ๒๔๘.๒๗ ล้านหน่วย เพิ่มขึ้นร้อยละ ๒.๒๖ เมื่อเปรียบเทียบกับเดือนเดียวกันปีก่อนหน้า โดยคิดเป็นร้อยละ ๒.๘๐ ของหน่วยจำหน่ายประเภทบ้านอยู่อาศัย

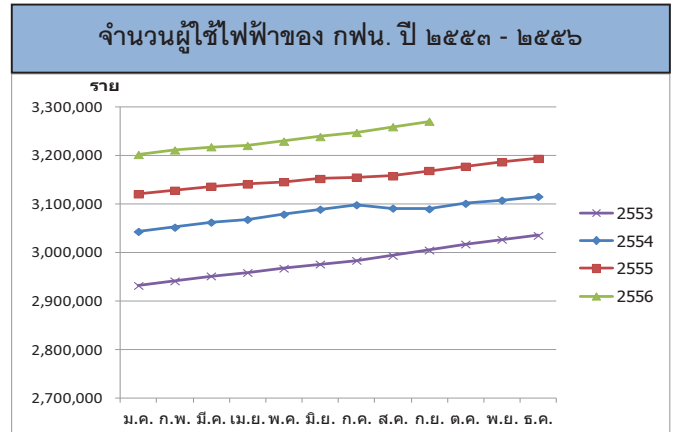
หน่วยสูญเสียของ กฟน. (ล้านหน่วย)

- หน่วยสูญเสีย เดือน ก.ย. ๕๖ เท่ากับ ร้อยละ ๒.๘๙ ในช่วง ๙ เดือนที่ผ่านมา (ม.ค.-ก.ย. ๕๖) เท่ากับ ร้อยละ ๓.๔๙



จำนวนผู้ใช้ไฟฟ้าของ กฟน. (ราย)

- จำนวนผู้ใช้ไฟฟ้าในเดือน ก.ย. ๕๖ เท่ากับ ๓,๒๗๐,๙๓๐ ราย เพิ่มขึ้นจากเดือนเดียวกันปีก่อนหน้า ๑๐๑,๗๗๕ ราย หรือร้อยละ ๓.๒๑



- จำนวนผู้ใช้ไฟฟ้าในเดือน ก.ย. ๕๖ เพิ่มขึ้นเมื่อเปรียบเทียบกับเดือนเดียวกันปีก่อนหน้าในประเภทกิจการขนาดกลาง ไฟซ์คราว และ กิจการเฉพาะอย่าง เพิ่มขึ้นร้อยละ ๑๒.๐๗ ๙.๖๔ และ ๖.๐๖ ตามลำดับ

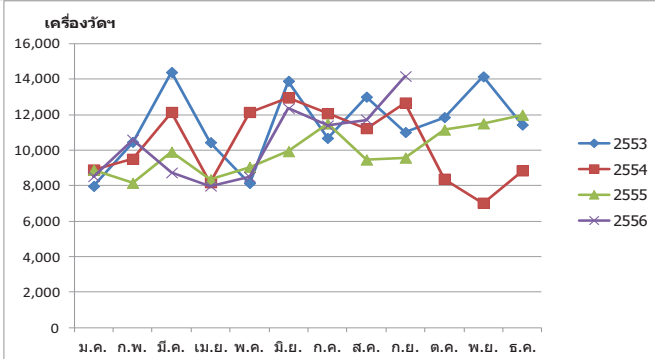
- จำนวนผู้ใช้ไฟฟ้าในเดือน ก.ย. ๕๖ แยกตามการไฟฟ้านครหลวงเขต เพิ่มมากที่สุดเปรียบเทียบกับเดือนเดียวกันปีก่อนหน้า ในการไฟฟ้านครหลวงเขต ประเวศ บางกะปิ และ ลาดกระบัง เพิ่มขึ้นร้อยละ ๖.๑๓ ๕.๙๖ และ ๓.๙๐ ตามลำดับ

จำนวนเครื่องวัดฯของ กฟน.

- จำนวนเครื่องวัดฯ ใหม่ ที่การไฟฟ้านครหลวงเขต ได้ดำเนินการติดตั้งในเดือน ก.ย. ๕๖ เท่ากับ ๑๔,๑๕๔ เครื่อง ในช่วง ๙ เดือนที่ผ่านมา (ม.ค.- ก.ย. ๕๖) ติดตั้งได้ทั้งสิ้น ๙๓,๘๖๗ เครื่อง

รายงานสถานการณ์ความต้องการใช้ไฟฟ้า

จำนวนเครื่องวัดฯ ใหม่ ปี ๒๕๕๓ - ๒๕๕๖



รายได้จากการจำหน่ายพลังงานไฟฟ้า

- รายได้จากการจำหน่ายพลังงานไฟฟ้า (ไม่รวม Ft และ VAT) เดือน ก.ย. ๕๖ เท่ากับ ๑๓,๔๑๙.๓๕ ล้านบาท เพิ่มขึ้นจากเดือนเดียวกันของปีที่แล้ว เท่ากับ ๑๕๔.๑๙ ล้านบาท หรือร้อยละ ๑.๑๖ ในช่วง ๙ เดือนที่ผ่านมา (ม.ค.-ก.ย. ๕๖) เท่ากับ ๑๒๔,๘๗๖.๔๒ ล้านบาท เพิ่มขึ้นจากช่วงเวลาเดียวกันปีที่แล้ว ๒,๕๔๘.๗๙ ล้านบาท หรือร้อยละ ๒.๐๘ เพิ่มขึ้นมากที่สุด ในประเภทไฟชั่วคราว กิจกรรมขนาดกลาง และ กิจกรรมขนาดเล็ก เพิ่มขึ้นร้อยละ ๔๒.๙๒ ๑๒.๖๒ และ ๕.๑๙ ตามลำดับ

ผลกระทบจากการใช้อัตรา TOU ของประเภทบ้านอยู่อาศัยและกิจการขนาดเล็กประจำเดือน ก.ย. ๕๖

- ในเดือน ก.ย. ๕๖ การใช้อัตรา TOU ของผู้ใช้ไฟฟ้าประเภทบ้านอยู่อาศัย และกิจการขนาดเล็ก ทำให้รายได้ลดลง ๓๓.๐๖ ล้านบาท รายได้ที่ลดลง แยกเป็นประเภทบ้านอยู่อาศัยเป็นเงิน ๘.๒๔ ล้านบาท และกิจการขนาดเล็กเป็นเงิน ๒๔.๘๒ ล้านบาท

ราคาขายส่ง ราคาขายปลีก และค่า Ft

- ราคาขายส่งเฉลี่ยที่ กฟน. ซื้อไฟฟ้าจาก กฟผ. (ไม่รวม Ft และ VAT) เดือน ก.ย. ๕๖ เท่ากับ ๒.๕๘๗๕ บาทต่อหน่วย (ไม่รวมการปรับลดจำนวน ๐.๐๒๑๙ บาทต่อหน่วย อันเนื่องจากเงินชดเชยรายได้ในส่วนของ กฟผ.) เพิ่มขึ้นจากเดือนเดียวกันปีที่แล้ว ๐.๐๒๒๒ บาทต่อหน่วย สอดคล้องกับสัดส่วนหน่วยซื้อ On Peak ที่เพิ่มขึ้น ผลของราคาขายส่งเฉลี่ยที่เพิ่มขึ้น คิดเป็นค่าซื้อไฟฟ้าที่เพิ่มขึ้น ๙๐.๒๓ ล้านบาท

- ราคาขายปลีกเฉลี่ยของ กฟน. (ไม่รวม Ft และ VAT) เดือน ก.ย. ๕๖ เท่ากับ ๓.๔๒๘๔ บาทต่อหน่วย เพิ่มขึ้นจากเดือนเดียวกันของปีที่แล้ว ๐.๐๔๖๔ บาทต่อหน่วย สอดคล้องกับการเพิ่มขึ้นของราคาขายปลีกเฉลี่ยของผู้ใช้ไฟฟ้าเกือบทุกประเภทยกเว้น กิจการขนาดเล็ก และ องค์กรไม่แสวงหากำไร สาเหตุสำคัญที่ทำให้ราคาขายปลีกเฉลี่ยเพิ่มสูงขึ้นได้แก่ ๑.การย้ายหน่วยงานราชการจากที่เคยจัดอยู่ในประเภทองค์กรไม่แสวงหากำไรไปอยู่ในผู้ใช้ไฟฟ้าประเภทอื่นตามความเหมาะสมของพฤติกรรมการใช้ไฟฟ้า ซึ่งโดยส่วนใหญ่จะจัดอยู่ในผู้ใช้ไฟฟ้าประเภทกิจการขนาดกลางและขนาดเล็กที่มีอัตราค่าไฟฟ้าเฉลี่ยสูง ๒.ค่าความต้องการพลังไฟฟ้าสูงสุดของผู้ใช้ไฟฟ้าประเภทกิจการขนาดกลาง กิจการขนาดใหญ่ และกิจการเฉพาะอย่างเพิ่มสูงขึ้น พิจารณาจาก Load Factor ที่ลดลง ๓. ผู้ใช้ไฟฟ้าอัตรา TOU เกือบทุกประเภทใช้ไฟฟ้าในช่วง Peak มากขึ้น ยกเว้นประเภทองค์กรไม่แสวงหากำไร อัตรา TOU ๔. แนวโน้มการขยายตัวของหน่วยจำหน่ายกลุ่มบ้านอยู่อาศัยและธุรกิจให้อัตราที่สูงกว่าหน่วยจำหน่ายกลุ่มอุตสาหกรรม จึงทำให้สัดส่วนของหน่วยจำหน่ายของผู้ใช้ไฟฟ้าที่มีอัตราค่าไฟฟ้าเฉลี่ยสูง

รายงานสถานการณ์ความต้องการใช้ไฟฟ้า

เติบโตเร็วกว่า เมื่อพิจารณาผลของราคาขายปลีกที่เพิ่มขึ้น คิดเป็นจำนวนเงินค่าขายไฟฟ้าเพิ่มขึ้น ๑๘๑.๙๙ ล้านบาท

- ค่า F_t ขายส่ง ประจำเดือนก.ย. ๕๖ ที่ กฟผ. เรียกเก็บจาก กฟน. เท่ากับ ๐.๕๑๗๗ บาทต่อหน่วยซื้อ ในขณะที่ ค่า F_t ขายปลีก ประจำเดือน ก.ย. ๕๖ ที่ กฟน. เรียกเก็บจากผู้ใช้ไฟฟ้า เท่ากับ ๐.๕๔๐๐ บาทต่อหน่วยขาย

ความสัมพันธ์ระหว่าง GRP , GDP และหน่วยจำหน่ายของ กฟน.

- การศึกษาความสัมพันธ์ระหว่างผลิตภัณฑ์มวลรวมภายในประเทศและการจำหน่ายไฟฟ้าจะพิจารณาจากความยืดหยุ่นอุปสงค์ต่อรายได้ ซึ่งเป็นการวัดการเปลี่ยนแปลงของผลิตภัณฑ์มวลรวมภายในประเทศ (คิดเทียบเท่ากับรายได้) ที่มีต่อการเปลี่ยนแปลงการจำหน่ายไฟฟ้า

- ผลิตภัณฑ์มวลรวมรายภูมิภาค (เขต กฟน.) กับการจำหน่ายไฟฟ้าของ กฟน. ในช่วงปี ๒๕๔๐-๒๕๔๗ ซึ่งจะเห็นว่าในช่วงวิกฤติเศรษฐกิจ ค่าความยืดหยุ่นอุปสงค์ต่อรายได้มีค่าติดลบ ซึ่งเป็นพฤติกรรมที่ผิดปกติ แต่เมื่อพิจารณาความยืดหยุ่นอุปสงค์ต่อรายได้ โดยวัดการเปลี่ยนแปลงของผลิตภัณฑ์มวลรวมประชาชาติย้อนหลัง ๑ ปี ในช่วงเวลาดังกล่าว ปรากฏว่าค่าความยืดหยุ่นอุปสงค์ต่อรายได้มีค่าเป็นบวก แสดงว่าอัตราการขยายตัวของการจำหน่ายไฟฟ้ามีความสัมพันธ์ในทิศทางเดียวกับอัตราการขยายตัวของผลิตภัณฑ์มวลรวมในประเทศ จากการหาความสัมพันธ์ระหว่างผลิตภัณฑ์มวลรวมรายภูมิภาค (เขต กฟน.) ย้อนหลัง ๑ ปี และการจำหน่ายไฟฟ้าช่วง

ปี ๒๕๔๒ - ๒๕๔๙ ปรากฏว่าการขยายตัวของผลิตภัณฑ์มวลรวมรายภูมิภาค (เขต กฟน.) ร้อยละ ๑.๐ จะทำให้มีการขยายตัวของความต้องการใช้ไฟฟ้า ร้อยละ ๑.๙๖

- สศช. ได้รายงานตัวเลขเบื้องต้นของผลิตภัณฑ์มวลรวมในประเทศในไตรมาสที่ ๒ (เม.ย. - มิ.ย.) ของปี ๒๕๕๖ เพิ่มขึ้นจากไตรมาสเดียวกันของปีที่แล้วร้อยละ ๒.๗๖ โดยมีปัจจัยสนับสนุนมาจากการขยายตัวของการบริโภค และการลงทุนภายในประเทศ และการขยายตัวของภาคการท่องเที่ยวเป็นสำคัญ ทั้งนี้ อัตราการขยายตัวของการบริโภคและการลงทุนภายในประเทศในไตรมาสนี้เริ่มมีการชะลอลงเมื่อเทียบกับไตรมาสแรก เนื่องจากแรงส่งของนโยบายภาครัฐเพื่อกระตุ้นการใช้จ่ายของเอกชน โดยเฉพาะมาตรการลดต้นทุนเริ่มลดลง ประกอบกับเอกชนได้มีการเร่งบริโภคหรือลงทุนโดยเฉพาะกลุ่มสินค้าคงทนและเครื่องจักรไปในช่วงเวลาก่อนหน้า อีกทั้งยังมีปัญหาจากความล่าช้าของการฟื้นตัวของเศรษฐกิจโลกและแนวโน้มการแข็งค่าของเงินบาท ทำให้การส่งออกในไตรมาสนี้หดตัว การชะลอลงของอุปสงค์ภายในประเทศและการส่งออกพร้อมกับปัญหาทางด้านการผลิตของอุตสาหกรรมบางกลุ่ม เช่น โรคระบาดในสัตว์น้ำ ทำให้การผลิตภาคอุตสาหกรรมชะลอตัวลง ทั้งนี้เนื่องจากเสถียรภาพทางเศรษฐกิจยังอยู่ในเกณฑ์ดี และการขยายตัวของภาคการท่องเที่ยวยังมีอยู่ต่อเนื่อง ทำให้ภาคธุรกิจที่สำคัญ เช่น โรงแรมและภัตตาคาร อสังหาริมทรัพย์ ค่าปลีกค้าส่ง ยังมีการขยายตัวได้เมื่อเปรียบเทียบกับปริมาณการจำหน่ายไฟฟ้า ในช่วงเวลาเดียวกันซึ่งเพิ่มขึ้นร้อยละ ๑.๗๔ จะเห็นว่าในช่วงไตรมาสที่ ๒ ของปี ๒๕๕๖ ปริมาณการจำหน่ายไฟฟ้าของ กฟน. มีการเติบโตเพิ่มขึ้นในอัตราที่

รายงานสถานการณ์ความต้องการใช้ไฟฟ้า

ต่ำกว่าการเจริญเติบโตของผลิตภัณฑ์มวลรวมในประเทศ ทำให้ค่าความยืดหยุ่นอยู่ที่ระดับ ๐.๖๓ และคาดว่าแนวโน้มภาวะเศรษฐกิจปี ๒๕๕๖ จะขยายตัวร้อยละ ๓.๘ - ๔.๓

ปัจจัยสำคัญที่ส่งผลต่อปริมาณการใช้ไฟฟ้าของ กฟน.

- ภาพรวมหน่วยจำหน่ายไฟฟ้า ก.ย. ๕๖ หดตัวเมื่อเทียบกับเดือนเดียวกันปีก่อนหน้า ทั้งนี้หน่วยจำหน่ายกลุ่มบ้านอยู่อาศัยและธุรกิจยังสามารถขยายตัวได้ในอัตราที่ชะลอลงจากเดือนก่อนหน้า

- ดัชนีการบริโภคภาคเอกชน ก.ย. ๕๖ ชะลอลงจากเดือนเดียวกันปีก่อนหน้าในเกือบทุกหมวด โดยเฉพาะภาษีมูลค่าเพิ่ม ณ ราคาครั้งที่เก็บจากฐานการบริโภคภายในประเทศ โดยเป็นการลดลงของการบริโภคที่เกี่ยวกับสินค้าคงทนเป็นสำคัญ สำหรับการบริโภคสินค้าไม่คงทนยังขยายตัวได้ในอัตราที่ชะลอลงสาเหตุสำคัญมาจากการเร่งบริโภคไปในช่วงเวลาก่อนหน้า ประกอบกับดัชนีความเชื่อมั่นผู้บริโภคที่ลดลงเนื่องจากความไม่มั่นใจในสภาวะเศรษฐกิจ การเมือง และปัญหาอุทกภัย

- การลงทุนภาคเอกชน ก.ย. ๕๖ ชะลอตัวในอัตราที่ลดลง เครื่องชี้การลงทุนที่เกี่ยวข้องกับเครื่องจักรยังคงหดตัวต่อเนื่อง เป็นผลมาจากที่ได้มีการเร่งลงทุนไปในช่วงเวลาก่อนหน้า ผู้ประกอบการบางส่วนมีการชะลอการลงทุนเพื่อพิจารณาทิศทางของภาวะเศรษฐกิจ และภาคการส่งออกก่อน สำหรับการลงทุนด้านก่อสร้างยังคงขยายตัวอย่างต่อเนื่องสอดคล้องกับการขยายตัวของหน่วยจำหน่ายภาคก่อสร้างของ กฟน. ซึ่งมีการขยายตัวสูง สำหรับ

ภาวะในตลาดอสังหาริมทรัพย์ยังคงมีการขยายตัวจากความต้องการซื้ออสังหาริมทรัพย์ ทั้งนี้ผู้ประกอบการมีการชะลอการเปิดโครงการโดยเฉพาะโครงการที่อยู่อาศัยในแนวราบ สำหรับที่อยู่อาศัยประเภทอาคารชุดยังมีจำนวนเพิ่มขึ้น

- การส่งออกในเดือน ก.ย. ๕๖ เมื่อเทียบกับเดือนเดียวกันปีก่อนหน้าโดยเป็นการลดลงของการส่งออกไปยังประเทศคู่ค้าหลักหลายประเทศ โดยเฉพาะ ญี่ปุ่น สิงคโปร์ และออสเตรเลีย สินค้าส่งออกที่มีการขยายตัวดีได้แก่ อิเล็กทรอนิกส์ ยานพาหนะ สินค้าเกษตร และ แร่และเชื้อเพลิง อุปสรรคที่ทำให้การส่งออกของไทยไม่สามารถขยายตัวได้ดีได้แก่ ๑. ปริมาณการส่งออกเดือนเดียวกันปีก่อนหน้าสูงผิดปกติ (ฐานสูง) ๒. การขาดแคลนวัตถุดิบที่ใช้ในการผลิต เช่น ปัญหาโรคระบาดในสัตว์น้ำ ซึ่งส่งผลกระทบต่ออุตสาหกรรมอาหาร ๓. การเปลี่ยนแปลงความต้องการสินค้าจากต่างประเทศไปสู่สินค้าที่ไทยยังไม่มีผู้เชี่ยวชาญในการผลิต เช่น กลุ่มฮาร์ดดิสไดรฟ์ เป็นต้น

- การผลิตภาคอุตสาหกรรมเดือน ก.ย. 56 ยังคงหดตัว โดยเฉพาะสินค้าอุตสาหกรรมที่ผลิตเพื่อจำหน่ายทั้งภายในประเทศ และส่งออก ตามการลดลงของสินค้าประเภทรถยนต์เป็นสำคัญ กลุ่มสินค้าที่มีการขยายตัวสูงได้แก่ ปิโตรเลียม เครื่องนุ่งห่ม ยางและพลาสติก ปัจจัยที่ทำให้การผลิตภาคอุตสาหกรรมยังคงมีการหดตัวได้แก่ ๑. การส่งออกที่ลดลง ๒. การขาดแคลนวัตถุดิบ เช่น อุตสาหกรรมอาหารแปรรูป ๓. ปัจจัยที่เป็นเฉพาะอุตสาหกรรม เช่น การเปลี่ยนแปลงโครงสร้างอัตราภาษีสรรพสามิต ซึ่งส่งผลกระทบต่อการผลิตสินค้ากลุ่มเบียร์ เป็นต้น

รายงานสถานการณ์ความต้องการใช้ไฟฟ้า

- จำนวนนักท่องเที่ยวเดือน ก.ย. ๕๖ มีการขยายตัวอย่างต่อเนื่องโดยเป็นการเพิ่มขึ้นของนักท่องเที่ยวในเกือบทุกภูมิภาค ยกเว้น เอเชียตะวันออก อัตราการเข้าพักโรงแรมอยู่ที่ร้อยละ ๖๐.๕ ซึ่งเพิ่มขึ้นจากร้อยละ ๕๔.๒ ในช่วงเดียวกันปีก่อนหน้า ส่งผลให้หน่วยการใช้ไฟฟ้าในกลุ่มธุรกิจที่เกี่ยวข้อง เช่น โรงแรม อพาร์ทเมนต์และเกสต์เฮ้าส์ หรือ ภัตตาคาร และไนต์คลับ เพิ่มขึ้น
- อุณหภูมิเฉลี่ยเดือน ก.ย. ๕๖ อยู่ที่ ๒๙.๑๓ องศาเซลเซียส เพิ่มขึ้นเมื่อเทียบกับเดือนเดียวกันปีก่อนหน้า ร้อยละ ๐.๑๖

๓. การพยากรณ์หน่วยจำหน่าย

ค่าพยากรณ์การใช้ไฟฟ้า (ชุด ๑๘ กันยายน ๒๕๕๖) มีค่าประมาณการหน่วยขายปี ๒๕๕๖ เท่ากับ ๔๘,๐๔๐ ล้านหน่วย มีอัตราเติบโตอยู่ที่ร้อยละ ๐.๓๒ และประมาณการค่าความต้องการพลังไฟฟ้าสูงสุดปี ๒๕๕๖ เท่ากับ ๘,๕๙๐ เมกะวัตต์ (เกิดเมื่อวันที่ ๑๖ พฤษภาคม ๒๕๕๖) มีอัตราเติบโตอยู่ที่ร้อยละ ๒.๔๗

ตารางที่ 1 ความต้องการพลังงานไฟฟ้าของ กฟผ. ประจำปี 2553-2556

ปี/เดือน	ความต้องการพลังงานไฟฟ้าของ กฟผ. (ล้านหน่วย)	การจำหน่ายพลังงานไฟฟ้าของ กฟผ. (ล้านหน่วย)			
		กฟน.	กฟภ.	ลูกค้าตรงของ กฟผ.	รวม
2553	160,113.01	46,635.26	106,403.52	3,086.11	156,124.89
2554	158,870.49	45,766.91	106,391.71	3,048.68	155,207.30
2555	173,250.28	49,991.66	115,617.24	3,352.26	168,961.16
2556					
ม.ค.	13,652.93	3,927.99	9,174.53	249.19	13,351.71
ก.พ.	13,461.17	3,904.57	8,993.81	266.68	13,165.06
มี.ค.	15,731.11	4,536.46	10,526.39	327.77	15,390.61
เม.ย.	14,675.17	4,196.93	9,798.02	342.67	14,337.62
พ.ค.	16,059.09	4,711.23	10,579.87	376.52	15,667.62
มิ.ย.	14,794.22	4,228.57	9,930.18	305.13	14,463.88
ก.ค.	14,746.56	4,223.10	9,970.91	229.96	14,423.96
ส.ค.	14,854.04	4,261.51	10,055.86	199.86	14,517.23
ก.ย.	14,329.78	4,061.69	9,774.34	165.21	14,001.23
ต.ค.					
พ.ย.					
ธ.ค.					
ค่าสะสม (ม.ค.-ก.ย.)	132,304.07	38,052.05	88,803.90	2,462.98	129,318.93
หน่วยเพิ่ม/ลดพลังงานไฟฟ้าสะสม (ล้านหน่วย)					
2553	14,879.99	3,413.65	11,012.77	53.60	14,480.02
2554	-1,242.52	-868.35	-11.81	-37.43	-917.59
2555	14,379.79	4,224.75	9,225.53	303.58	13,753.86
2556 (ม.ค.-ก.ย.)	2,370.15	463.79	2,295.66	0.35	2,759.80
อัตราการเพิ่ม/ลดพลังงานไฟฟ้าสะสม (ร้อยละ)					
2553	10.25	7.90	11.54	1.77	10.22
2554	-0.78	-1.86	-0.01	-1.21	-0.59
2555	9.05	9.23	8.67	9.96	8.86
2556 (ม.ค.-ก.ย.)	1.82	1.23	2.65	0.01	2.18

ตารางที่ 2 ความต้องการพลังไฟฟ้าสูงสุดของ 3 การไฟฟ้า ประจำปี 2553-2556

เดือน	ความต้องการพลังไฟฟ้าสูงสุด (เมกะวัตต์)			
	กพผ.	กฟน.	กฟภ.	ลูกค้าตรงของ กฟผ.
2553	23,352.71	8,076.49	16,098.08	685.14
2554	23,195.80	7,857.75	15,995.86	842.19
2555	25,179.41 (เม.ย.55)	8,382.83 (เม.ย.55)	16,681.89 (เม.ย.55)	684.70 (เม.ย.55)
2556				
ม.ค.	22,568.77	7,422.70	15,614.97	511.83
ก.พ.	23,537.54	7,828.87	16,344.37	593.40
มี.ค.	25,086.13	8,304.10	16,658.96	690.14
เม.ย.	25,720.72	8,328.67	17,259.94	734.32
พ.ค.	25,879.59	8,589.96	17,293.50	761.22
มิ.ย.	24,490.02	8,024.34	16,731.86	725.98
ก.ค.	24,086.47	7,908.04	16,409.98	515.66
ส.ค.	23,453.83	7,664.16	16,322.78	413.81
ก.ย.	23,914.64	7,628.60	16,631.97	415.80
ต.ค.				
พ.ย.				
ธ.ค.				
ค่าสูงสุด ปี 2556	25,879.59	8,589.96	17,293.50	761.22
ความต้องการไฟฟ้าสูงสุดเพิ่ม/ลด (เมกะวัตต์)				
2552	-15.55	-73.73	459.43	-242.56
2553	2,204.99	565.40	1,483.80	124.92
2554	-156.91	-218.74	-102.22	157.05
2555	1,983.61	525.08	686.03	-157.49
2556 ¹	700.18	207.13	611.61	76.52
2556 (ม.ค.-ก.ย.) ²	622.84	84.98	318.85	-93.86
อัตราการเพิ่ม/ลดความต้องการไฟฟ้าสูงสุด (ร้อยละ)				
2552	-0.07	-0.97	3.25	-30.22
2553	10.43	7.53	10.15	22.30
2554	-0.67	-2.71	-0.63	22.92
2555	8.55	6.68	4.29	-18.70
2556 ¹	2.78	2.47	3.67	11.18
2556 (ม.ค.-ก.ย.) ²	2.67	1.13	1.95	-18.42

หมายเหตุ:

- เป็นการเปรียบเทียบค่าความต้องการพลังไฟฟ้าสูงสุดประจำปี 2556 (ซึ่งเกิดขึ้นใน พ.ค. 56) กับ ความต้องการพลังไฟฟ้าสูงสุดประจำปี 2555 (ซึ่งเกิดขึ้นใน เม.ย. 55)
- เป็นการเปรียบเทียบค่าความต้องการพลังไฟฟ้าสูงสุดของ กย.56 กับ ความต้องการพลังไฟฟ้าสูงสุด ก.ย.55

ตารางที่ 3 เปรียบเทียบพลังงานไฟฟ้าที่ กฟน. ซื้อจาก กฟผ.และผู้ผลิตไฟฟ้าขนาดเล็กมาก(VSPP) ประจำปี 2553 - 2556

เดือน	พลังงานไฟฟ้าที่ซื้อจาก กฟผ.(ล้านบาท)				เพิ่ม/ลด (%)				ค่าพลังงานไฟฟ้าที่ซื้อจาก VSPP (ล้านบาท)			
	2553	2554	2555	2556	2553	2554	2555	2556	2553	2554	2555	2556
ม.ค.	3,536.20	3,474.77	3,764.91	3,927.99	20.65	-1.74	8.35	4.33	1.15	0.47	0.47	0.46
ก.พ.	3,633.71	3,525.92	3,962.82	3,904.57	10.23	-2.97	12.39	-1.47	0.00	0.51	1.25	0.24
มี.ค.	4,169.05	3,878.41	4,493.11	4,536.46	8.27	-6.97	15.85	0.96	1.19	0.78	1.44	0.16
เม.ย.	3,930.79	3,702.52	4,159.82	4,196.93	11.21	-5.81	12.35	0.89	0.60	0.45	0.01	0.23
พ.ค.	4,181.63	4,176.26	4,531.59	4,711.23	12.09	-0.13	8.51	3.96	0.00	0.81	0.68	0.01
มิ.ย.	4,177.55	4,089.59	4,223.96	4,228.57	11.12	-2.11	3.29	0.11	0.94	0.02	0.02	0.15
ก.ค.	4,067.11	4,054.89	4,276.04	4,223.10	8.75	-0.30	5.45	-1.24	0.27	0.53	0.33	0.01
ส.ค.	3,917.28	4,090.45	4,158.93	4,261.51	1.46	4.42	1.67	2.47	0.49	0.40	0.34	0.37
ก.ย.	3,932.68	3,990.75	4,017.08	4,061.69	4.94	1.48	0.66	1.11	0.00	1.56	0.37	0.36
ต.ค.	3,822.72	3,793.01	4,253.83		1.53	-0.78	12.15		0.57	0.44	0.01	
พ.ย.	3,678.68	3,543.90	4,140.52		4.16	-3.66	16.84		0.35	0.84	0.61	
ธ.ค.	3,586.95	3,426.20	4,009.05		3.26	-4.48	17.01		0.01	0.48	0.30	
สัดส่วน (ร้อยละ)	99.99	99.98	99.99	99.99					0.01	0.02	0.01	0.01
หน่วยซื้อสะสม (ม.ค.-ก.ย.)	35,546.00	34,983.56	37,588.26	38,052.05	9.54	-1.58	7.45	1.23	4.64	5.53	4.91	1.99
69 กิโลโวลต์	16,663.87	16,526.21	17,462.59	17,043.47	1.22	-0.83	5.67	-2.40				
115 กิโลโวลต์	14,775.75	14,847.05	15,961.42	16,301.84	14.87	0.48	7.51	2.13				
230 กิโลโวลต์	4,106.30	3,610.22	4,164.15	4,706.62	31.41	-12.08	15.34	13.03				
Station Service	0.08	0.08	0.10	0.12	14.29	0.00	25.00	20.00				

ตารางที่ 4 เปรียบเทียบพลังงานไฟฟ้าที่ กฟน. ซื้อทั้งหมด ประจำปี 2553-2556

เดือน	พลังงานไฟฟ้าที่ซื้อทั้งหมด (ล้านบาท)				เพิ่ม / ลด (%)			
	2553	2554	2555	2556	2553	2554	2555	2556
ม.ค.	3,537.35	3,475.24	3,765.38	3,928.45	20.66	-1.76	8.35	4.33
ก.พ.	3,633.71	3,526.43	3,964.07	3,904.81	10.19	-2.95	12.41	-1.49
มี.ค.	4,170.24	3,879.19	4,494.55	4,536.62	8.30	-6.98	15.86	0.94
เม.ย.	3,931.39	3,702.97	4,159.83	4,197.16	11.21	-5.81	12.34	0.90
พ.ค.	4,181.63	4,177.07	4,532.27	4,711.24	12.07	-0.11	8.50	3.95
มิ.ย.	4,178.49	4,089.61	4,223.98	4,228.72	11.11	-2.13	3.29	0.11
ก.ค.	4,067.38	4,055.42	4,276.37	4,223.11	8.76	-0.29	5.45	-1.25
ส.ค.	3,917.77	4,090.85	4,159.27	4,261.88	1.47	4.42	1.67	2.47
ก.ย.	3,932.68	3,992.31	4,017.45	4,062.05	4.90	1.52	0.63	1.11
ต.ค.	3,823.29	3,793.45	4,253.84		1.52	-0.78	12.14	
พ.ย.	3,679.03	3,544.74	4,141.13		4.17	-3.65	16.82	
ธ.ค.	3,586.96	3,426.68	4,009.35		3.23	-4.47	17.00	
หน่วยซื้อสะสม (ม.ค.-ก.ย.)	35,550.64	34,989.09	37,593.17	38,054.04	9.53	-1.58	7.44	1.23

ตารางที่ 5 เปรียบเทียบความต้องการพลังงานไฟฟ้าสูงสุดของ กพน. ประจำปี 2553-2556

เดือน	ความต้องการพลังไฟฟ้าสูงสุด (เมกะวัตต์)				เพิ่ม/ลด (%)			
	2553	2554	2555	2556	2553	2554	2555	2556
ม.ค.	6,864.04	6,768.48	7,124.03	7,422.70	10.14	-1.39	5.25	4.19
ก.พ.	7,250.12	7,214.27	7,641.55	7,828.87	2.78	-0.49	5.92	2.45
มี.ค.	7,650.64	7,576.27	7,972.77	8,304.10	5.16	-0.97	5.23	4.16
เม.ย.	7,866.47	7,609.42	8,382.83	8,328.67	4.73	-3.27	10.16	-0.65
พ.ค.	8,076.49	7,857.75	8,336.95	8,589.96	11.40	-2.71	6.10	3.03
มิ.ย.	7,701.22	7,626.06	7,716.23	8,024.34	7.21	-0.98	1.18	3.99
ก.ค.	7,547.68	7,734.16	7,712.95	7,924.26	8.85	2.47	-0.27	2.74
ส.ค.	7,315.70	7,746.02	7,666.38	7,664.16	-0.05	5.88	-1.03	-0.03
ก.ย.	7,399.59	7,439.78	7,543.62	7,628.60	2.52	0.54	1.40	1.13
ต.ค.	7,133.72	7,249.25	7,683.60		0.69	1.62	5.99	
พ.ย.	7,161.76	6,841.28	7,602.19		-0.76	-4.47	11.12	
ธ.ค.	7,143.38	6,735.37	7,612.39		3.98	-5.71	13.02	
ค่าสูงสุด	8,076.49	7,857.75	8,382.83	8,589.96	7.53	-2.71	6.68	2.47
	10 พ.ค. 53	4 พ.ค. 54	26 เม.ย. 55	16 พ.ค. 56				

ตารางที่ 6 เปรียบเทียบหน่วยจำหน่ายของ กปน. (ไม่รวมไฟสาธารณะ และไฟทำการ) ประจำปี 2553-2556

เดือน	หน่วยจำหน่าย (ล้านบาท)				เพิ่ม/ลด (%)			
	2553	2554	2555	2556	2553	2554	2555	2556
ม.ค.	3,434.95	3,321.65	3,580.64	3,783.15	22.30	-3.30	7.80	5.66
ก.พ.	3,522.94	3,423.34	3,803.81	3,771.24	10.51	-2.83	11.11	-0.86
มี.ค.	3,894.10	3,701.37	4,241.73	4,227.54	7.24	-4.95	14.60	-0.33
เม.ย.	3,760.07	3,504.05	3,985.97	4,047.92	10.42	-6.81	13.75	1.55
พ.ค.	3,989.35	3,950.22	4,346.83	4,462.55	11.09	-0.98	10.04	2.66
มิ.ย.	3,992.16	3,947.94	4,101.69	4,140.62	11.64	-1.11	3.89	0.95
ก.ค.	3,917.28	3,891.61	4,086.89	4,018.12	9.02	-0.66	5.02	-1.68
ส.ค.	3,765.85	3,872.66	3,972.29	4,088.72	2.00	2.84	2.57	2.93
ก.ย.	3,785.11	3,897.06	3,922.25	3,914.12	4.88	2.96	0.65	-0.21
ต.ค.	3,653.98	3,643.50	3,995.85		1.21	-0.29	9.67	
พ.ย.	3,526.11	3,416.40	4,024.03		2.54	-3.11	17.79	
ธ.ค.	3,472.17	3,277.95	3,823.18		4.64	-5.59	16.63	
หน่วยขายสะสม (ม.ค.-ก.ย.)	34,061.81	33,509.90	36,042.10	36,453.98	9.54	-1.62	7.56	1.14

ตารางที่ 7 หน่วยจำหน่ายแยกตามประเภทผู้ใช้ไฟฟ้า (ไม่รวมไฟสาธารณะ และไฟฟ้าการ) ประจำปี 2553-2555

ประเภทผู้ใช้ไฟฟ้า	หน่วยจำหน่าย (ล้านหน่วย)			เพิ่ม/ลด (%)		
	2553	2554	2555	2553	2554	2555
บ้านอยู่อาศัย	10,713.24	10,124.80	11,398.92	9.55	-5.49	12.58
กิจการขนาดเล็ก	6,829.69	6,644.43	7,210.42	7.05	-2.71	8.52
กิจการขนาดกลาง	7,684.75	7,494.56	8,132.84	0.86	-2.47	8.52
กิจการขนาดใหญ่	16,325.93	16,468.94	17,807.83	11.78	0.88	8.13
กิจการเฉพาะอย่าง	1,802.57	1,779.70	1,984.38	0.71	-1.27	11.50
องค์กรไม่แสวงผลกำไร	1,357.89	1,293.24	1,049.09	5.41	-4.76	-18.88
ไฟชั่วคราว	0.00	42.08	301.68	0.00	0.00	616.92
หน่วยจำหน่าย ไม่รวม ไฟฟ้าการและไฟสาธารณะ	44,714.07	43,847.75	47,885.16	7.85	-1.94	9.21
ไฟฟ้าการ	33.37	30.62	33.29		-8.24	8.72
ไฟสาธารณะ	312.71	318.96	325.54	14.98	2.00	2.06
หน่วยจำหน่าย รวม ไฟฟ้าการและไฟสาธารณะ	45,060.15	44,197.33	48,243.99	7.97	-1.91	9.16

ตารางที่ 7.1 หน่วยจำหน่ายแยกตามประเภทผู้ใช้ไฟฟ้า (ไม่รวมไฟสาธารณะ และไฟฟ้าการ)

เดือนกันยายน และค่าสะสม 2555 และ 2556

ประเภทผู้ใช้ไฟฟ้า	หน่วยจำหน่าย (ล้านหน่วย)				เพิ่ม/ลด (%)		สัดส่วน (%)	
	ก.ย.55	ม.ค.-ก.ย.55	ก.ย.56	ม.ค.-ก.ย.56	ก.ย.	ม.ค.-ก.ย.	ก.ย.56	ม.ค.-ก.ย.56
บ้านอยู่อาศัย	898.31	8,634.67	914.39	8,862.54	1.79	2.64	23.36	24.31
กิจการขนาดเล็ก	579.35	5,387.35	610.92	5,666.01	5.45	5.17	15.61	15.54
กิจการขนาดกลาง	652.19	5,966.14	722.93	6,594.21	10.85	10.53	18.47	18.09
กิจการขนาดใหญ่	1,489.73	13,331.70	1,460.37	13,426.14	-1.97	0.71	37.31	36.83
กิจการเฉพาะอย่าง	154.28	1,487.91	162.60	1,536.80	5.39	3.29	4.15	4.22
องค์กรไม่แสวงผลกำไร	117.35	1,026.69	7.64	72.83	-93.49	-92.91	0.20	0.20
ไฟชั่วคราว	31.04	207.64	35.27	295.45	13.63	42.29	0.90	0.81
หน่วยจำหน่าย ไม่รวม ไฟฟ้าการและไฟสาธารณะ	3,922.25	36,042.10	3,914.12	36,453.98	-0.21	1.14	100.00	100.00
ไฟฟ้าการ	2.76	25.05	3.01	25.46	9.06	1.64		
ไฟสาธารณะ ³	26.90	242.79	27.52	248.27	2.30	2.26	3.01	2.80
หน่วยจำหน่าย รวม ไฟฟ้าการและไฟสาธารณะ	3,951.91	36,309.94	3,944.65	36,727.71	-0.18	1.15		

หมายเหตุ 1. เริ่มมีการกำหนดผู้ใช้ไฟฟ้าประเภท ไฟชั่วคราว ตั้งแต่เดือน ก.ค. 54

2. ตั้งแต่ ต.ค. 55 ผู้ใช้ไฟฟ้าที่เป็นหน่วยงานราชการได้ถูกย้ายจากผู้ใช้ไฟฟ้าประเภท 6 ไปเป็นผู้ใช้ไฟฟ้าประเภท 2 3 หรือ 4

3. สัดส่วนไฟสาธารณะ เป็นการคำนวณร้อยละของหน่วยไฟสาธารณะ ต่อ หน่วยจำหน่ายประเภทบ้านอยู่อาศัย

ตารางที่ 8 เปรียบเทียบหน่วยจำหน่ายแยกตามการไฟฟ้านครหลวงเขต (ไม่รวมไฟสาธารณะ และไฟทำการ) ปี 2553-2555

การไฟฟ้า นครหลวงเขต	หน่วยจำหน่าย (ล้านบาท)			เพิ่ม/ลด (%)		
	2553	2554	2555	2553	2554	2555
วัดเลียบ	1,115.91	1,072.24	1,131.39	3.03	-3.91	5.52
คลองเตย	3,707.19	3,781.81	4,479.15	0.18	2.01	18.44
ยานนาวา	1,806.35	1,757.60	1,872.27	4.11	-2.70	6.52
บางกะปิ	3,317.67	3,242.66	2,676.49	6.03	-2.26	-17.46
มีนบุรี	1,499.55	1,491.12	1,654.96	10.85	-0.56	10.99
สมุทรปราการ	4,925.19	4,891.55	5,235.58	12.83	-0.68	7.03
บางพลี	3,365.01	3,463.99	4,350.21	15.28	2.94	25.58
สามเสน	3,318.76	3,247.11	3,533.08	4.27	-2.16	8.81
นนทบุรี	2,968.03	2,866.62	3,151.13	6.15	-3.42	9.92
บางใหญ่	1,273.15	1,184.07	1,340.47	11.05	-7.00	13.21
ธนบุรี	1,577.71	1,473.88	1,767.26	5.21	-6.58	19.91
ราษฎร์บูรณะ	3,964.84	3,887.16	4,064.90	7.47	-1.96	4.57
บางขุนเทียน	2,372.54	2,271.36	2,470.40	7.82	-4.26	8.76
บางเขน	2,707.89	2,517.43	2,837.80	7.32	-7.03	12.73
ประเวศน์	1,981.83	2,013.61	2,330.75	9.35	1.60	15.75
บางบัวทอง	1,338.63	1,294.02	1,402.17	14.46	-3.33	8.36
ลาดกระบัง	1,805.83	1,782.98	1,823.82	11.54	-1.27	2.29
ลาดพร้าว	1,667.99	1,608.54	1,763.33	8.47	-3.56	9.62
รวม	44,714.07	43,847.75	47,885.16	7.85	-1.94	9.21

ตารางที่ 8.1 เปรียบเทียบหน่วยจำหน่ายแยกตามการไฟฟ้านครหลวงเขต (ไม่รวมไฟสาธารณะและไฟทำการ) เดือนกันยายน และ ค่าสะสม 2555 และ 2556

การไฟฟ้า นครหลวงเขต	หน่วยจำหน่าย (ล้านบาท)				เพิ่ม/ลด (%)		สัดส่วน (%)	
	ก.ย.55	ม.ค.-ก.ย.55	ก.ย.56	ม.ค.-ก.ย.56	ก.ย.	ม.ค.-ก.ย.	ก.ย.56	ม.ค.-ก.ย.56
วัดเลียบ	89.36	856.17	89.56	853.98	0.22	-0.26	2.38	2.34
คลองเตย	361.76	3,362.99	362.64	3,417.60	0.24	1.62	9.33	9.38
ยานนาวา	149.41	1,411.83	149.16	1,419.71	-0.17	0.56	3.92	3.89
บางกะปิ	216.71	2,014.28	222.55	2,053.16	2.69	1.93	5.59	5.63
มีนบุรี	133.32	1,242.23	136.67	1,270.67	2.51	2.29	3.45	3.49
สมุทรปราการ	450.48	3,937.23	431.19	3,909.46	-4.28	-0.71	10.92	10.72
บางพลี	362.18	3,258.55	361.92	3,300.24	-0.07	1.28	9.04	9.05
สามเสน	280.70	2,669.78	282.53	2,658.94	0.65	-0.41	7.41	7.29
นนทบุรี	256.33	2,369.22	259.60	2,425.81	1.28	2.39	6.57	6.65
บางใหญ่	108.45	1,014.40	109.72	1,042.96	1.17	2.82	2.81	2.86
ธนบุรี	144.40	1,330.70	146.50	1,379.48	1.45	3.67	3.69	3.78
ราษฎร์บูรณะ	335.45	3,065.62	327.23	3,016.24	-2.45	-1.61	8.51	8.27
บางขุนเทียน	202.22	1,871.99	198.05	1,863.15	-2.06	-0.47	5.19	5.11
บางเขน	232.63	2,144.11	228.65	2,178.78	-1.71	1.62	5.95	5.98
ประเวศน์	194.99	1,743.38	195.25	1,792.49	0.13	2.82	4.84	4.92
บางบัวทอง	115.55	1,050.24	118.86	1,105.44	2.86	5.26	2.91	3.03
ลาดกระบัง	148.96	1,368.38	151.91	1,409.10	1.98	2.98	3.80	3.87
ลาดพร้าว	139.35	1,331.00	142.13	1,356.77	1.99	1.94	3.69	3.72
รวม	3,922.25	36,042.10	3,914.12	36,453.98	-0.21	1.14	100.00	100.00

ตารางที่ ๑ เปรียบเทียบหน่วยจำหน่ายแยกตามระดับแรงดัน (ไม่รวมไฟสาธารณะ และไฟฟ้าการ) ประจำปี 2553-2556

เดือน	หน่วยจำหน่าย (ล้านบาท)				สัดส่วน (%)			
	สายแรงต่ำ 230/400 V	สายป้อน 12 - 24 KV	สายส่ง 69 - 115 KV	รวม	สายแรงต่ำ 230/400 V	สายป้อน 12 - 24 KV	สายส่ง 69 - 115 KV	รวม
2553	20,889.56	19,995.39	3,829.12	44,714.07	46.72	44.72	8.56	100.00
2554	19,853.70	20,088.38	3,905.67	43,847.75	46.72	44.72	8.56	100.00
2555	21,719.58	21,914.69	4,251.89	47,885.16	45.36	45.76	8.88	100.00
2556								
ม.ค.	1,696.74	1,749.62	336.79	3,783.15	44.85	46.25	8.90	100.00
ก.พ.	1,772.43	1,692.24	306.57	3,771.24	47.00	44.87	8.13	100.00
มี.ค.	1,904.68	1,959.48	363.38	4,227.54	45.05	46.35	8.60	100.00
เม.ย.	1,963.99	1,768.02	315.91	4,047.92	48.52	43.68	7.80	100.00
พ.ค.	2,106.65	1,982.98	372.92	4,462.55	47.21	44.44	8.36	100.00
มิ.ย.	1,895.17	1,880.99	364.47	4,140.63	45.77	45.43	8.80	100.00
ก.ค.	1,799.51	1,871.05	347.56	4,018.12	44.78	46.57	8.65	100.00
ส.ค.	1,831.65	1,891.87	365.20	4,088.72	44.80	46.27	8.93	100.00
ก.ย.	1,752.32	1,827.26	334.54	3,914.12	44.77	46.68	8.55	100.00
ต.ค.								
พ.ย.								
ธ.ค.								
หน่วยขายสะสม(ม.ค.-ก.ย.)	16,723.14	16,623.51	3,107.34	36,453.99	45.88	45.60	8.52	100.00
เพิ่ม/ลด(%)								
2552	3.78	-5.12	-7.87	-1.83				
2553	1.36	13.93	7.18	7.85				
2554	-4.96	0.47	2.00	-1.94				
2555	9.40	9.09	8.86	9.21				
2556(ม.ค.-ก.ย.)	2.47	0.78	-3.70	1.14				

ตารางที่ 10 แสดงภาพรวมการจำหน่ายไฟฟ้าของ การไฟฟ้านครหลวง (ไม่รวมไฟสาธารณะ และไฟฟ้าการ)

แยกตามประเภทกิจการทางเศรษฐกิจ

หน่วย: ล้านบาท

ประเภทผู้ใช้ไฟฟ้า	2553	2554	2555	2555 (ม.ค.-ก.ย.)	2556 (ม.ค.-ก.ย.)	เพิ่ม / ลด (%)			
						2553	2554	2555	2556(ม.ค.-ก.ย.)
บ้านอยู่อาศัย	10,713.24	10,124.80	11,398.92	8,634.67	8,862.54	9.55	-5.49	12.58	2.64
กิจการขนาดเล็ก	6,829.69	6,644.43	7,210.42	5,387.35	5,666.01	7.05	-2.71	8.52	5.17
กิจการขนาดกลาง	7,684.75	7,494.56	8,132.84	5,966.14	6,594.21	0.86	-2.47	8.52	10.53
อุตสาหกรรม	3,684.42	3,528.45	3,605.00	2,725.10	2,593.21	2.39	-4.23	2.17	-4.84
31. Food Processing	423.78	385.32	374.64	283.35	266.49	-5.05	-9.08	-2.77	-5.95
32. Textiles	551.00	511.77	511.31	385.61	356.38	-1.98	-7.12	-0.09	-7.58
33. Wood & Wood Products	91.70	85.16	87.64	65.99	60.49	4.93	-7.13	2.91	-8.33
34. Paper and Printing	238.02	229.75	240.94	180.91	179.15	0.28	-3.47	4.87	-0.97
35. Chemical and Petroleum	1,177.13	1,115.50	1,128.78	855.83	808.71	0.86	-5.24	1.19	-5.51
36. Non - Metallic Mineral	55.39	55.28	59.26	44.44	44.93	6.56	-0.20	7.20	1.10
37. Basic Metal	135.11	134.15	140.04	106.10	101.48	11.96	-0.71	4.39	-4.35
38. Fabricated Metal Products	803.68	795.14	827.37	624.82	603.83	9.50	-1.06	4.05	-3.36
39. Other Manufacturing	208.61	216.38	235.02	178.05	171.75	8.95	3.72	8.61	-3.54
ธุรกิจ	3,317.93	3,353.74	3,743.15	2,655.65	3,395.35	-1.11	1.08	11.61	27.85
50. Construction	116.70	155.24	98.07	75.85	64.81	-8.91	33.02	-36.83	-14.56
61. Wholesale Trade	344.36	368.49	390.76	293.38	307.74	9.24	7.01	6.04	4.89
62. Retail Trade	642.56	648.08	680.85	507.72	524.30	-4.17	0.86	5.06	3.27
63. Hotel and Restaurants	311.31	317.02	353.79	264.27	283.29	0.44	1.83	11.60	7.20
71. Transport	237.24	241.85	262.70	197.24	207.70	0.44	1.94	8.62	5.30
72. Communication	113.65	105.28	105.64	79.45	77.98	-11.18	-7.36	0.34	-1.85
81. Finance	159.03	151.04	156.80	119.36	115.36	-2.36	-5.02	3.81	-3.35
82. Insurance	43.06	40.02	39.59	29.78	29.80	-3.02	-7.06	-1.07	0.07
83. Real Estate	710.25	717.93	783.80	583.79	623.14	-0.20	1.08	9.17	6.74
91. Public Administration	31.95	29.96	144.64	23.57	361.69	14.03	-6.23	382.78	1,434.54
92. Sanitary Services	20.39	22.90	32.99	17.96	37.31	5.87	12.31	44.06	107.74
93. Social Services	336.88	317.86	441.04	276.14	563.62	-4.71	-5.65	38.75	104.11
94. Recreational and Cultural Services	133.04	127.46	135.69	99.85	108.73	2.58	-4.19	6.46	8.89
95. Personal Services	84.30	80.15	85.80	63.85	66.20	-1.06	-4.92	7.05	3.68
96. International Bodies	33.21	30.46	30.99	23.44	23.68	2.34	-8.28	1.74	1.02
อื่นๆ	682.40	612.37	784.69	585.39	605.65	2.48	-10.26	28.14	3.46
กิจการขนาดใหญ่	16,325.93	16,468.94	17,807.83	13,331.70	13,426.14	11.78	0.88	8.13	0.71
อุตสาหกรรม	9,711.17	9,579.61	10,237.39	7,676.28	7,596.04	16.08	-1.35	6.87	-1.05
31. Food Processing	1,338.35	1,343.00	1,433.72	1,070.15	1,081.89	11.73	0.35	6.76	1.10
32. Textiles	2,016.18	1,846.22	1,734.79	1,302.33	1,267.47	9.83	-8.43	-6.04	-2.68
33. Wood & Wood Products	116.28	130.49	164.99	108.80	113.15	5.86	12.22	26.44	4.00
34. Paper and Printing	379.03	368.22	386.99	290.79	292.18	11.65	-2.85	5.10	0.48
35. Chemical and Petroleum	1,887.82	1,902.21	2,052.73	1,564.15	1,535.91	16.75	0.76	7.91	-1.81
36. Non - Metallic Mineral	375.27	387.82	408.64	302.03	290.09	6.97	3.34	5.37	-3.95
37. Basic Metal	872.42	926.94	1,029.06	770.82	738.44	15.71	6.25	11.02	-4.20
38. Fabricated Metal Products	2,531.64	2,479.36	2,800.74	2,101.09	2,095.84	25.41	-2.07	12.96	-0.25
39. Other Manufacturing	194.18	195.35	225.73	166.12	181.07	36.03	0.60	15.55	9.00
ธุรกิจ	6,338.86	6,520.48	7,180.62	5,339.03	5,507.15	9.66	2.87	10.12	3.15
50. Construction	37.85	35.17	35.66	26.49	28.53	-32.17	-7.08	1.39	7.70
61. Wholesale Trade	120.18	151.37	195.66	145.35	150.36	32.20	25.95	29.26	3.45
62. Retail Trade	2,147.40	2,229.61	2,409.59	1,797.19	1,817.13	1.96	3.83	8.07	1.11
63. Hotel and Restaurants	132.46	140.28	159.53	120.13	120.52	68.50	5.90	13.72	0.32
71. Transport	565.97	590.90	623.24	459.20	500.29	7.18	4.40	5.47	8.95
72. Communication	257.89	271.96	289.06	214.69	211.15	14.81	5.46	6.29	-1.65
81. Finance	345.03	339.57	367.13	276.13	277.22	4.47	-1.58	8.12	0.39
82. Insurance	35.99	38.00	42.20	31.68	31.84	12.64	5.58	11.05	0.51
83. Real Estate	1,159.12	1,186.88	1,361.71	1,011.41	1,069.27	11.68	2.39	14.73	5.72
91. Public Administration	336.70	303.46	365.23	273.26	301.19	22.19	-9.87	20.36	10.22
92. Sanitary Services	107.20	158.11	139.39	92.82	88.69	32.71	47.49	-11.84	-4.45
93. Social Services	947.39	919.48	1,030.85	770.44	779.64	17.12	-2.95	12.11	1.19
94. Recreational and Cultural Services	121.26	131.89	135.04	100.40	110.03	11.85	8.77	2.39	9.59
95. Personal Services	5.28	5.35	6.06	4.31	6.97	74.26	1.33	13.27	61.72
96. International Bodies	19.14	18.45	20.27	15.53	14.32	-2.25	-3.61	9.86	-7.79
อื่นๆ	275.90	368.85	389.82	316.39	322.95	-39.82	33.69	5.69	2.07
กิจการเฉพาะอย่าง	1,802.57	1,779.70	1,984.38	1,487.91	1,536.80	0.71	-1.27	11.50	3.29
องค์กรไม่แสวงผลกำไร	1,357.89	1,293.24	1,049.09	1,026.69	72.83	5.41	-4.76	-18.88	-92.91
ไฟชั่วคราว	0.00	42.08	301.68	207.64	295.45			616.92	42.29
รวม	44,714.07	43,847.75	47,885.16	36,042.10	36,453.98	7.85	-1.94	9.21	1.14

หมายเหตุ 1. เริ่มมีการกำหนดผู้ใช้ไฟฟ้าประเภท ไฟชั่วคราว ตั้งแต่เดือน.ค. 54

2. ตั้งแต่ ค.ศ. 55 ผู้ใช้ไฟฟ้าที่เป็นหน่วยงานราชการได้ถูกย้ายจากผู้ใช้ไฟฟ้าประเภทองค์กรไม่แสวงผลกำไร ไปเป็นผู้ใช้ไฟฟ้าประเภทกิจการขนาดเล็ก กิจการขนาดกลาง และกิจการขนาดใหญ่

ตารางที่ 11 การจำหน่ายไฟฟ้ากลุ่มธุรกิจและกลุ่มอุตสาหกรรมที่สำคัญ 10 กลุ่มแรก ปี 2553-2555

กลุ่มผู้ใช้ไฟฟ้า	หน่วยจำหน่าย (ล้านหน่วย)			เพิ่ม/ลด (%)		
	2553	2554	2555	2553	2554	2555
กลุ่มธุรกิจ						
1. ห้างสรรพสินค้า	2,179.53	2,249.12	2,355.55	-0.55	3.19	4.73
2. อาคารสำนักงานให้เช่า	2,372.22	2,408.05	2,679.09	7.98	1.51	11.26
3. อพาร์ทเมนท์/เกสต์เฮาส์	1,736.64	1,743.32	1,965.19	6.91	0.38	12.73
4. ร้านค้าปลีก	1,495.39	1,462.74	1,602.66	3.05	-2.18	9.57
5. ร้านค้าส่ง	982.74	1,029.94	1,135.72	9.75	4.80	10.27
6. โรงแรมเพื่อการท่องเที่ยว	698.31	665.04	698.13	-0.53	-4.76	4.98
7. ก่อสร้าง	604.44	654.38	684.13	1.04	8.26	4.55
8. ภัตตาคารและไนท์คลับ	649.40	622.04	669.09	3.85	-4.21	7.56
9. ธนาคารพาณิชย์และเงินทุน	568.29	554.41	594.32	2.45	-2.44	7.20
10. โรงพยาบาลทั่วไป	545.53	529.71	567.90	8.97	-2.90	7.21
กลุ่มอุตสาหกรรม						
1. สิ่งทอ	2,286.97	2,095.69	1,982.62	7.04	-8.36	-5.40
2. พลาสติก	1,594.82	1,601.25	1,681.58	10.67	0.40	5.02
3. อุตสาหกรรมโลหะเครื่องจักร	1,395.72	1,386.71	1,481.90	13.37	-0.65	6.86
4. อาหารแปรรูป	1,003.02	1,016.82	1,036.90	5.18	1.38	1.97
5. ผลิตภัณฑ์และโลหะพื้นฐาน	1,035.92	1,089.45	1,196.81	14.97	5.17	9.85
6. ยานยนต์	1,096.07	1,054.99	1,258.47	31.99	-3.75	19.29
7. อุปกรณ์อิเล็กทรอนิกส์	989.54	979.17	1,042.71	20.05	-1.05	6.49
8. เคมีภัณฑ์และยางสังเคราะห์	737.33	723.37	753.52	12.27	-1.89	4.17
9. ผลิตภัณฑ์และสิ่งพิมพ์	678.04	660.11	693.13	6.55	-2.65	5.00
10. โรงน้ำแข็ง	486.95	454.89	503.45	8.93	-6.58	10.67

ตารางที่ 11.1 การจำหน่ายไฟฟ้ากลุ่มธุรกิจและกลุ่มอุตสาหกรรมที่สำคัญ 10 กลุ่มแรก เดือนกันยายนและค่าสะสม 2555 และ

กลุ่มผู้ใช้ไฟฟ้า	หน่วยจำหน่าย (ล้านหน่วย)				เพิ่ม/ลด (%)	
	ก.ย.55	ม.ค.-ก.ย.55	ก.ย.56	ม.ค.-ก.ย.56	ก.ย.	ม.ค.-ก.ย.
กลุ่มธุรกิจ						
1. ห้างสรรพสินค้า	192.88	1,763.19	189.41	1,761.85	-1.80	-0.08
2. อาคารสำนักงานให้เช่า	219.57	1,999.35	225.61	2,081.27	2.75	4.10
3. อพาร์ทเมนท์/เกสต์เฮาส์	157.21	1,473.08	171.29	1,575.76	8.96	6.97
4. ร้านค้าปลีก	128.57	1,207.37	129.57	1,216.45	0.77	0.75
5. ร้านค้าส่ง	92.44	850.81	95.89	878.20	3.73	3.22
6. โรงแรมเพื่อการท่องเที่ยว	55.25	522.42	56.66	524.70	2.55	0.44
7. ก่อสร้าง	58.37	510.62	59.91	528.44	2.64	3.49
8. ภัตตาคารและไนท์คลับ	53.45	503.37	54.76	512.93	2.45	1.90
9. ธนาคารพาณิชย์และเงินทุน	48.75	448.13	48.16	445.86	-1.22	-0.51
10. โรงพยาบาลทั่วไป	46.40	422.17	47.84	439.70	3.10	4.15
กลุ่มอุตสาหกรรม						
1. สิ่งทอ	168.06	1,490.34	158.97	1,437.88	-5.41	-3.52
2. พลาสติก	140.69	1,273.07	133.40	1,230.52	-5.18	-3.34
3. อุตสาหกรรมโลหะเครื่องจักร	122.30	1,117.93	120.62	1,108.45	-1.37	-0.85
4. อาหารแปรรูป	86.38	777.85	86.18	760.46	-0.23	-2.24
5. ผลิตภัณฑ์และโลหะพื้นฐาน	99.79	900.06	96.85	863.64	-2.94	-4.05
6. ยานยนต์	108.10	939.62	94.02	913.49	-13.02	-2.78
7. อุปกรณ์อิเล็กทรอนิกส์	87.26	787.03	88.57	790.57	1.50	0.45
8. เคมีภัณฑ์และยางสังเคราะห์	67.50	576.67	57.06	535.68	-15.47	-7.11
9. ผลิตภัณฑ์และสิ่งพิมพ์	56.95	519.96	55.55	520.13	-2.46	0.03
10. โรงน้ำแข็ง	39.35	380.76	39.64	385.68	0.73	1.29

ตารางที่ 12 แสดงค่าความสูญเสียของระบบ ของการไฟฟ้านครหลวง

ปี	ค่าความสูญเสีย	
	ล้านบาท	(%)
2553 (สะสม ม.ค. - ธ.ค.)	1,579.77	3.39
2554 (สะสม ม.ค. - ธ.ค.)	1,556.63	3.44
2555 (สะสม ม.ค. - ธ.ค.)	1,753.16	3.51
2556		
ม.ค.	114.63	2.92
ก.พ.	105.66	2.71
มี.ค.	277.97	6.13
เม.ย.	119.46	2.85
พ.ค.	217.56	4.62
มิ.ย.	57.74	1.37
ก.ค.	173.86	4.12
ส.ค.	142.05	3.33
ก.ย.	117.39	2.89
ต.ค.		
พ.ย.		
ธ.ค.		
2556 (สะสม ม.ค.-ก.ย.)	1,326.33	3.49

ตารางที่ 13 เปรียบเทียบจำนวนผู้ใช้ไฟฟ้าของ กฟน. ประจำปี 2553-2556

เดือน	จำนวนผู้ใช้ไฟฟ้า (ราย)				เพิ่ม / ลด (%)			
	2553	2554	2555	2556(ส.ค.)	2553	2554	2555	2556(ก.ค.)
ม.ค.	2,931,924	3,043,403	3,120,993	3,202,293	4.63	3.80	2.55	2.60
ก.พ.	2,941,348	3,052,140	3,128,357	3,211,610	4.60	3.77	2.50	2.66
มี.ค.	2,951,629	3,062,593	3,136,682	3,218,227	4.20	3.76	2.42	2.60
เม.ย.	2,958,586	3,068,318	3,141,323	3,220,833	4.53	3.71	2.38	2.53
พ.ค.	2,967,490	3,079,080	3,146,023	3,229,759	4.53	3.76	2.17	2.66
มิ.ย.	2,976,042	3,089,260	3,152,638	3,239,196	4.46	3.80	2.05	2.75
ก.ค.	2,983,611	3,098,436	3,155,475	3,247,657	4.37	3.85	1.84	2.92
ส.ค.	2,993,807	3,091,572	3,158,131	3,259,542	4.36	3.27	2.15	3.21
ก.ย.	3,004,954	3,090,100	3,169,155	3,270,930	4.27	2.83	2.56	3.21
ต.ค.	3,017,410	3,101,427	3,177,887		4.34	2.78	2.47	
พ.ย.	3,027,143	3,108,016	3,187,043		4.14	2.67	2.54	
ธ.ค.	3,035,144	3,115,695	3,194,167		3.84	2.65	2.52	
ค่าปี	3,035,144	3,115,695	3,194,167	3,270,930	3.84	2.65	2.52	2.40

หมายเหตุ - จำนวนผู้ใช้ไฟฟ้า หมายถึง ประเภทบ้านอยู่อาศัย กิจการขนาดเล็ก กิจการขนาดกลาง
 กิจการขนาดใหญ่ กิจการเฉพาะอย่าง ราชการและองค์กรที่ไม่แสวงหากำไร และ ไฟซ์ชั่วคราว

ตารางที่ 14 จำนวนผู้ใช้ไฟฟ้าแยกตามประเภทผู้ใช้ไฟฟ้า ประจำปี 2553-2556

ประเภทผู้ใช้ไฟฟ้า	จำนวนผู้ใช้ไฟฟ้า (ราย)				เพิ่ม/ลด (%)				
	2553	2554	2555	2556(ก.ย.)	2553	2554	2555	เทียบกับ ร.ค.55	เทียบกับก.ย.55
บ้านอยู่อาศัย	2,512,598	2,585,233	2,659,423	2,730,069	4.46	2.89	2.87	2.66	3.53
กิจการขนาดเล็ก	487,704	486,478	487,247	491,452	0.97	-0.25	0.16	0.86	3.10
กิจการขนาดกลาง	19,085	19,084	20,931	21,293	-0.55	-0.01	9.68	1.73	12.07
กิจการขนาดใหญ่	1,883	1,968	2,075	2,115	6.02	4.51	5.44	1.93	4.65
กิจการเฉพาะอย่าง	2,486	2,528	2,641	2,746	2.94	1.69	4.47	3.98	6.06
องค์กรไม่แสวงหากำไร	11,388	11,322	358	314	1.26	-0.58	-96.84	-12.29	-97.17
ไฟชั่วคราว		9,082	21,492	22,941				6.74	9.64
รวม	3,035,144	3,115,695	3,194,167	3,270,930	3.84	2.65	2.52	2.40	3.21

ตารางที่ 14.1 สัดส่วนจำนวนผู้ใช้ไฟฟ้าจำแนกตามประเภทผู้ใช้ไฟฟ้า ประจำปี 2553-2556 (กันยายน)

ประเภทผู้ใช้ไฟฟ้า	สัดส่วน (%)			
	2553	2554	2555	2556(ก.ย.)
บ้านอยู่อาศัย	82.78	82.97	83.26	83.46
กิจการขนาดเล็ก	16.07	15.61	15.25	15.02
กิจการขนาดกลาง	0.63	0.61	0.66	0.65
กิจการขนาดใหญ่	0.06	0.06	0.06	0.06
กิจการเฉพาะอย่าง	0.08	0.08	0.08	0.08
องค์กรไม่แสวงหากำไร	0.38	0.36	0.01	0.01
ไฟชั่วคราว	0.00	0.29	0.67	0.70
รวม	100.00	100.00	100.00	100.00

หมายเหตุ

1. เริ่มมีการกำหนดผู้ใช้ไฟฟ้าประเภท ไฟชั่วคราว ตั้งแต่เดือน ก.ค. 54
2. ตั้งแต่ ค.ศ. 55 ผู้ใช้ไฟฟ้าที่เป็นหน่วยงานราชการได้ถูกย้ายจากผู้ใช้ไฟฟ้าประเภทองค์กรไม่แสวงหากำไร ไปเป็นผู้ใช้ไฟฟ้าประเภทกิจการขนาดเล็ก กิจการขนาดกลาง และกิจการขนาดใหญ่

ตารางที่ 15 เปรียบเทียบจำนวนผู้ใช้ไฟฟ้าแยกตามการไฟฟ้านครหลวงเขต ประจำปี 2553-2556

การไฟฟ้านครหลวงเขต	จำนวนผู้ใช้ไฟฟ้า (ราย)				เพิ่ม/ลด (%)				
	2553	2554	2555	2556(ก.ย.)	2553	2554	2555	เทียบกับ ๓.ค.55	เทียบกับ ก.ย.55
วัดเลียบ	75,769	75,929	76,201	76,475	2.06	0.21	0.36	0.36	0.56
คลองเตย	98,896	109,532	112,074	114,324	1.79	10.75	2.32	2.01	2.80
ยานนาวา	133,129	134,274	136,760	139,581	1.07	0.86	1.85	2.06	3.54
บางกะปิ	206,114	171,100	178,964	187,397	4.13	-16.99	4.60	4.71	5.96
มีนบุรี	177,938	184,997	190,716	195,752	4.40	3.97	3.09	2.64	3.55
สมุทรปราการ	171,668	175,945	182,194	185,615	3.60	2.49	3.55	1.88	2.66
บางพลี	133,035	153,253	159,129	163,602	10.51	15.20	3.83	2.81	3.62
สามเสน	197,715	202,089	206,428	209,445	3.30	2.21	2.15	1.46	2.09
นนทบุรี	269,291	276,261	279,968	287,722	3.10	2.59	1.34	2.77	3.35
บางใหญ่	171,151	175,075	179,871	184,158	4.66	2.29	2.74	2.38	3.61
ธนบุรี	147,648	165,977	169,045	170,801	2.71	12.41	1.85	1.04	2.01
ราชบุรีบูรณะ	197,863	204,730	210,693	215,320	4.89	3.47	2.91	2.20	3.02
บางขุนเทียน	200,075	204,093	207,160	210,308	3.07	2.01	1.50	1.52	2.24
บางเขน	245,544	252,069	259,066	266,146	4.46	2.66	2.78	2.73	3.36
ประเวศน์	137,873	162,640	168,139	176,915	2.52	17.96	3.38	5.22	6.13
บางบัวทอง	178,177	170,048	174,643	178,848	6.15	-4.56	2.70	2.41	3.11
ลาดกระบัง	127,548	129,006	132,677	136,719	3.93	1.14	2.85	3.05	3.90
ลาดพร้าว	165,710	168,677	170,439	171,802	1.90	1.79	1.04	0.80	1.17
รวม	3,035,144	3,115,695	3,194,167	3,270,930	3.84	2.65	2.52	2.40	3.21

ตารางที่ 15.1 สัดส่วนจำนวนผู้ใช้ไฟฟ้าจำแนกตามการไฟฟ้านครหลวงเขต ประจำปี 2553-2556 (กันยายน)

การไฟฟ้านครหลวงเขต	สัดส่วน (%)			
	2553	2554	2555	2556(ก.ย.)
วัดเลียบ	2.50	2.44	2.39	2.34
คลองเตย	3.26	3.52	3.51	3.50
ยานนาวา	4.39	4.31	4.28	4.27
บางกะปิ	6.79	5.49	5.60	5.73
มีนบุรี	5.86	5.94	5.97	5.98
สมุทรปราการ	5.66	5.65	5.70	5.67
บางพลี	4.38	4.92	4.98	5.00
สามเสน	6.51	6.49	6.46	6.40
นนทบุรี	8.87	8.87	8.76	8.80
บางใหญ่	5.64	5.62	5.63	5.63
ธนบุรี	4.86	5.33	5.29	5.22
ราชบุรีบูรณะ	6.52	6.57	6.60	6.58
บางขุนเทียน	6.59	6.55	6.49	6.43
บางเขน	8.09	8.09	8.11	8.14
ประเวศน์	4.54	5.22	5.26	5.41
บางบัวทอง	5.87	5.46	5.47	5.47
ลาดกระบัง	4.20	4.14	4.15	4.18
ลาดพร้าว	5.46	5.41	5.34	5.25
รวม	100.00	100.00	100.00	100.00

ตารางที่ 16 เปรียบเทียบจำนวนผู้ใช้ไฟฟ้าแยกตามระดับแรงดัน ประจำปี 2553-2556

เดือน	จำนวนผู้ใช้ไฟฟ้า (ราย)				สัดส่วน (%)			
	สายแรงต่ำ 230/400 V.	สายป้อน 12 - 24 KV	สายส่ง 69 - 115 KV	รวม	สายแรงต่ำ 230/400 V.	สายป้อน 12 - 24 KV	สายส่ง 69 - 115 KV	รวม
2552	2,909,244	13,610	82	2,922,936	99.53	0.47	0.00	100.00
2553	3,020,649	14,414	81	3,035,144	99.52	0.48	0.00	100.00
2554	3,100,915	14,699	81	3,115,695	99.53	0.47	0.00	100.00
2555	3,179,070	15,013	84	3,194,167	99.53	0.47	0.00	100.00
2556								
ม.ค.	3,186,582	15,626	85	3,202,293	99.51	0.49	0.00	100.00
ก.พ.	3,196,081	15,449	80	3,211,610	99.52	0.48	0.00	100.00
มี.ค.	3,201,108	17,035	84	3,218,227	99.47	0.53	0.00	100.00
เม.ย.	3,204,110	16,636	87	3,220,833	99.48	0.52	0.00	100.00
พ.ค.	3,212,789	16,879	91	3,229,759	99.47	0.52	0.00	100.00
มิ.ย.	3,222,300	16,807	89	3,239,196	99.48	0.52	0.00	100.00
ก.ค.	3,230,442	17,129	86	3,247,657	99.47	0.53	0.00	100.00
ส.ค.	3,242,065	17,387	90	3,259,542	99.46	0.53	0.00	100.00
ก.ย.	3,253,727	17,111	92	3,270,930	99.47	0.52	0.00	100.00
ต.ค.								
พ.ย.								
ธ.ค.								
2556(ก.ย.)	3,253,727	17,111	92	3,270,930	99.47	0.52	0.003	100.00
เพิ่ม/ลด(%)								
2553	3.83	5.91	-1.22	3.84				
2554	2.66	1.98	0.00	2.65				
2555	2.52	2.14	3.70	2.52				
2556 (เทียบกับ ธ.ค. 55)	2.35	13.97	9.52	2.40				

ตารางที่ 17 จำนวนเครื่องวัดาใหม่ที่การไฟฟ้านครหลวงเขต ดำเนินการติดตั้งได้ ประจำปี 2553-2556

เดือน	2553		2554		2555		2556	
	เครื่อง	% ¹	เครื่อง	% ¹	เครื่อง	% ¹	เครื่อง	% ¹
ม.ค.	7,968	0.27	8,892	0.29	8,883	0.29	8,510	0.27
ก.พ.	10,448	0.36	9,495	0.31	8,145	0.26	10,580	0.33
มี.ค.	14,381	0.49	12,132	0.40	9,898	0.32	8,725	0.27
เม.ย.	10,429	0.35	8,177	0.27	8,342	0.27	7,978	0.25
พ.ค.	8,135	0.27	12,132	0.40	9,045	0.29	8,484	0.26
มิ.ย.	13,885	0.47	12,947	0.42	9,925	0.32	12,342	0.38
ก.ค.	10,671	0.36	12,061	0.39	11,485	0.36	11,384	0.35
ส.ค.	12,993	0.44	11,222	0.36	9,454	0.30	11,710	0.36
ก.ย.	11,002	0.37	12,663	0.41	9,563	0.30	14,154	0.43
ต.ค.	11,841	0.39	8,374	0.27	11,142	0.35		
พ.ย.	14,134	0.47	7,023	0.23	11,491	0.36		
ธ.ค.	11,422	0.38	8,845	0.28	11,980	0.38		
ม.ค.-ธ.ค.	137,309		123,963		119,353		93,867	

หมายเหตุ: 1. เป็นการคำนวณร้อยละ (%) ของจำนวนเครื่องวัดาที่ติดตั้งใหม่ในเดือนนั้น เทียบกับจำนวนผู้ใช้ไฟฟ้าทั้งหมด (ไม่รวมไฟสาธารณะ และไฟทำการ) ของเดือนก่อนหน้า

ตารางที่ 18 เปรียบเทียบรายได้(หัก F_t หัก VAT) ของ กพน. ประจำปี 2553-2556

เดือน	รายได้(หัก F _t หัก VAT) (ล้านบาท)				เพิ่ม/ลด (%)			
	2553	2554	2555	2556	2553	2554	2555	2556
ม.ค.	11,442.25	7,984.48	12,162.16	12,917.65	21.32	-30.22	52.32	6.21
ก.พ.	11,909.08	8,294.93	12,924.71	12,953.24	10.68	-30.35	55.81	0.22
มี.ค.	13,088.98	8,916.66	14,221.52	14,393.58	7.01	-31.88	59.49	1.21
เม.ย.	12,710.72	8,470.06	13,700.04	14,047.33	10.09	-33.36	61.75	2.53
พ.ค.	13,397.65	9,562.10	14,849.44	15,318.72	12.05	-28.63	55.29	3.16
มิ.ย.	13,470.87	9,611.57	13,897.47	14,155.32	11.91	-28.65	44.59	1.86
ก.ค.	13,071.85	13,094.83	13,843.45	13,716.39	9.05	0.18	5.72	-0.92
ส.ค.	12,577.23	13,105.53	13,463.68	13,954.84	1.96	4.20	2.73	3.65
ก.ย.	12,717.72	13,195.94	13,265.16	13,419.35	4.60	3.76	0.52	1.16
ต.ค.	12,174.68	12,339.04	13,594.11		1.25	1.35	10.17	
พ.ย.	11,820.06	11,653.06	13,814.03		2.57	-1.41	18.54	
ธ.ค.	11,607.88	11,054.69	12,931.49		4.74	-4.77	16.98	
ค่าสะสมม.ค.-ก.ย.	114,386.35	92,236.10	122,327.63	124,876.42	9.52	-19.36	32.62	2.08

ตารางที่ 19 รายได้จากการจำหน่ายไฟฟ้า (ไม่รวม F_t และ VAT) ประจำปี 2553 - 2555

แยกประเภทผู้ใช้ไฟฟ้า

ประเภทผู้ใช้ไฟฟ้า	รายได้หัก F _t หัก Vat (ล้านบาท)			เพิ่ม/ลด (%)		
	2553	2554	2555	2553	2554	2555
บ้านอยู่อาศัย	28,046.91	31,137.01	40,667.81	10.30	11.02	30.61
พลังงานไฟฟ้าไม่เกิน 150 หน่วย	837.14	1,021.45	1,281.13	-1.79	22.02	25.42
พลังงานไฟฟ้าเกินกว่า 150 หน่วย	26,708.13	29,569.12	38,710.73	10.80	10.71	30.92
TOU	501.64	546.44	675.95	6.62	8.93	23.70
กิจการขนาดเล็ก	19,144.24	21,859.29	27,172.26	6.89	14.18	24.31
อัตราปกติ	18,214.10	20,641.72	25,515.88	6.46	13.33	23.61
TOU	930.14	1,217.57	1,656.38	16.12	30.90	36.04
กิจการขนาดกลาง	19,331.24	22,411.02	28,156.89	1.27	15.93	25.64
อัตราปกติ	12,284.82	13,509.98	15,789.41	1.37	9.97	16.87
TOU	7,046.42	8,901.04	12,367.48	1.08	26.32	38.94
กิจการขนาดใหญ่	35,130.85	43,380.02	55,318.08	11.37	23.48	27.52
TOD	9,971.18	11,773.13	14,453.30	2.69	18.07	22.77
TOU	25,159.67	31,606.89	40,864.78	15.23	25.63	29.29
กิจการเฉพาะอย่าง	3,832.26	4,664.84	6,092.44	0.37	21.73	30.60
อัตราปกติ	28.45	11.83	0.74	-38.35	-58.42	-93.74
TOU	3,803.81	4,653.01	6,091.70	0.84	22.32	30.92
องค์กรไม่แสวงหากำไร	3,089.73	3,571.08	3,373.58	6.04	15.58	-5.53
อัตราปกติ	3,011.79	3,478.52	3,333.60	5.98	15.50	-4.17
TOU	77.94	92.56	39.98	8.58	18.76	-56.81
ไฟชั่วคราว		259.65	1,886.20			
รวมรายได้	108,575.23	127,282.91	162,667.26	7.82	17.23	27.80

ตารางที่ 19.1 รายได้จากการจำหน่ายไฟฟ้า (ไม่รวม F_t และ ไม่รวม VAT) เดือนกันยายน และค่าสะสม 2555 และ 2556

แยกประเภทผู้ใช้ไฟฟ้า

ประเภทผู้ใช้ไฟฟ้า	รายได้หัก F _t หัก Vat (ล้านบาท)				เพิ่ม/ลด (%)	
	ก.ย.55	ม.ค.-ก.ย.55	ก.ย.56	ม.ค.-ก.ย.56	ก.ย.	ม.ค.-ก.ย.
บ้านอยู่อาศัย	3,192.85	30,818.56	3,251.53	31,702.06	1.84	2.87
พลังงานไฟฟ้าไม่เกิน 150 หน่วย	89.23	997.05	86.54	896.80	-3.01	-10.05
พลังงานไฟฟ้าเกินกว่า 150 หน่วย	3,051.42	29,304.61	3,115.57	30,297.50	2.10	3.39
TOU	52.20	516.90	49.42	507.76	-5.33	-1.77
กิจการขนาดเล็ก	2,183.73	20,310.09	2,302.61	21,365.11	5.44	5.19
อัตราปกติ	2,047.06	19,074.18	2,156.54	20,028.21	5.35	5.00
TOU	136.67	1,235.91	146.07	1,336.90	6.88	8.17
กิจการขนาดกลาง	2,242.99	20,578.72	2,552.31	23,174.88	13.79	12.62
อัตราปกติ	1,298.59	11,998.19	1,130.21	10,498.35	-12.97	-12.50
TOU	944.40	8,580.53	1,422.10	12,676.53	50.58	47.74
กิจการขนาดใหญ่	4,603.18	41,434.34	4,562.77	41,832.85	-0.88	0.96
TOD	1,180.98	10,866.55	1,114.90	10,479.83	-5.60	-3.56
TOU	3,422.20	30,567.79	3,447.87	31,353.02	0.75	2.57
กิจการเฉพาะอย่าง	473.07	4,573.84	503.50	4,719.77	6.43	3.19
อัตราปกติ	0.04	0.58	0.00	0.00	-100.00	-100.00
TOU	473.03	4,573.26	503.50	4,719.77	6.44	3.20
องค์กรไม่แสวงหากำไร	376.29	3,316.49	24.13	230.05	-93.59	-93.06
อัตราปกติ	364.82	3,277.92	24.08	229.49	-93.40	-93.00
TOU	11.47	38.57	0.05	0.56	-99.56	-98.55
ไฟชั่วคราว	193.05	1,295.59	222.50	1,851.70	15.26	42.92
รวม	13,265.16	122,327.63	13,419.35	124,876.42	1.16	2.08

หมายเหตุ 1. เริ่มมีการกำหนดผู้ใช้ไฟฟ้าประเภท ไฟชั่วคราว ตั้งแต่เดือนก.ค. 54

2. ตั้งแต่ ต.ค. 55 ผู้ใช้ไฟฟ้าที่เป็นหน่วยงานราชการได้ถูกย้ายจากผู้ใช้ไฟฟ้าประเภท 6 ไปเป็นผู้ใช้ไฟฟ้าประเภท 2 3 หรือ 4

ตารางที่ 20 รายได้จากการจำหน่ายไฟฟ้า (ไม่รวม F_c และ VAT) ประจำปี 2553 - 2555

แยกตามพื้นที่การให้บริการ (การไฟฟ้านครหลวงเขต 18 พช.)

พช.	รายได้หัก Ft หัก Vat (ล้านบาท)			เพิ่ม/ลด (%)		
	2553	2554	2555	2553	2554	2555
วัดเลียบ	2,909.15	3,302.31	4,046.56	3.66	13.51	22.54
คลองเตย	9,028.37	10,948.79	15,107.33	0.58	21.27	37.98
ยานนาวา	4,662.97	5,376.27	6,637.17	4.08	15.30	23.45
บางกะปิ	8,403.71	9,825.09	9,467.23	5.95	16.91	-3.64
มีนบุรี	3,704.39	4,371.32	5,700.21	11.32	18.00	30.40
สมุทรปราการ	10,912.62	13,195.44	16,669.46	11.70	20.92	26.33
บางพลี	7,696.68	9,626.30	14,184.84	13.85	25.07	47.36
สามเสน	8,128.05	9,530.86	12,106.93	4.28	17.26	27.03
นนทบุรี	7,224.41	8,333.74	10,708.26	7.36	15.36	28.49
บางใหญ่	3,241.07	3,574.54	4,758.93	11.55	10.29	33.13
ธนบุรี	4,024.74	4,452.20	6,229.60	5.71	10.62	39.92
ราษฎร์บูรณะ	9,081.28	10,769.27	13,317.21	7.86	18.59	23.66
บางขุนเทียน	6,016.25	6,825.48	8,645.61	8.01	13.45	26.67
บางเขน	6,656.04	7,343.02	9,750.21	7.84	10.32	32.78
ประเวศน์	4,901.72	5,998.72	8,150.33	9.03	22.38	35.87
บางบัวทอง	3,303.58	3,740.58	4,754.93	14.97	13.23	27.12
ลาดกระบัง	4,306.58	5,088.66	6,100.24	11.05	18.16	19.88
ลาดพร้าว	4,373.62	4,980.32	6,332.21	9.17	13.87	27.14
รวม	108,575.23	127,282.91	162,667.26	7.82	17.23	27.80

ตารางที่ 20.1 รายได้จากการจำหน่ายไฟฟ้า (ไม่รวม F_c และ ไม่รวม VAT) เดือนกันยายน และค่าสะสม 2555 และ 2556

แยกตามพื้นที่การให้บริการ (การไฟฟ้านครหลวงเขต 18 พช.)

พช.	รายได้หัก F _c หัก Vat (ล้านบาท)				เพิ่ม/ลด (%)	
	ก.ย.55	ม.ค.-ก.ย.55	ก.ย.56	ม.ค.-ก.ย.56	ก.ย.	ม.ค.-ก.ย.
วัดเลียบ	318.28	3,050.73	326.73	3,101.70	2.65	1.67
คลองเตย	1,217.44	11,350.74	1,233.07	11,584.97	1.28	2.06
ยานนาวา	529.98	5,005.75	532.31	5,057.67	0.44	1.04
บางกะปิ	765.96	7,118.65	788.18	7,278.15	2.90	2.24
มีนบุรี	458.14	4,271.12	474.07	4,413.89	3.48	3.34
สมุทรปราการ	1,411.71	12,532.40	1,383.10	12,511.58	-2.03	-0.17
บางพลี	1,176.54	10,613.58	1,197.49	10,867.44	1.78	2.39
สามเสน	954.99	9,120.82	984.49	9,287.25	3.09	1.82
นนทบุรี	868.53	8,046.67	890.58	8,313.34	2.54	3.31
บางใหญ่	385.80	3,595.34	394.03	3,747.35	2.13	4.23
ธนบุรี	510.08	4,684.45	520.44	4,901.99	2.03	4.64
ราษฎร์บูรณะ	1,095.95	10,042.54	1,077.49	9,934.41	-1.68	-1.08
บางขุนเทียน	706.13	6,546.11	699.89	6,582.74	-0.88	0.56
บางเขน	794.98	7,340.37	797.75	7,589.40	0.35	3.39
ประเวศน์	682.92	6,095.99	687.02	6,287.80	0.60	3.15
บางบัวทอง	391.53	3,566.23	407.66	3,787.88	4.12	6.22
ลาดกระบัง	497.34	4,569.60	512.18	4,731.23	2.98	3.54
ลาดพร้าว	498.86	4,776.54	512.87	4,897.63	2.81	2.54
รวม	13,265.16	122,327.63	13,419.35	124,876.42	1.16	2.08

ตารางที่ 21 เปรียบเทียบราคาขายส่ง ขายปลีกเฉลี่ย เดือน กันยายน 2556

ประเภทผู้ใช้ไฟฟ้า	ปี 50	ปี 51	ปี 52	ปี 53	ปี 54	ปี 55	ก.ย.56 (தாகค์/หน่วย)	เพิ่ม / - ลด เปรียบเทียบกับ (தாகค์/หน่วย)	
								ส.ค.56	ก.ย.55
ราคาขายส่งฐาน^{1/}									
เฉลี่ยทุกแรงดัน (ไม่รวมส่วนลด 2.19 สด./หน่วย)	163.27	163.17	162.88	162.65	210.53	257.08	258.75	1.72	2.22
- แรงดัน 230 KV	161.65	160.61	159.84	159.17	208.36	253.67	254.80	1.10	0.91
- แรงดัน 69 - 115 KV	163.51	163.42	163.22	163.10	210.79	257.53	259.31	1.81	2.48
Ft ขายส่ง ^{2/}	70.57	70.76	91.97	91.94	41.68	24.15	51.77	6.91	5.80
ราคาขายส่งรวมสุทธิ (ฐาน+Ft)	233.84	233.93	254.85	254.59	252.21	281.23	310.52	8.63	8.02
ราคาขายปลีกฐาน^{1/}									
รวมทุกประเภท (ไม่รวมการอุดหนุน 2.65 สด./หน่วย)	241.20	241.08	242.88	242.64	290.28	339.70	342.84	1.54	4.64
Ft ขายปลีก	70.28	68.61	92.55	92.55	41.89	23.42	54.00	7.08	6.00
ราคาขายปลีกรวมสุทธิ (ฐาน+Ft)							396.84	8.62	10.64

1/ ตั้งแต่เดือน ก.ค.54 มีการปรับโครงสร้างค่าไฟฟ้าใหม่

- โครงสร้างอัตราค่าไฟฟ้าขายส่งใหม่ ได้นำค่าไฟฟ้าขายส่งฐานเดิม ปรับเพิ่มด้วย F₁ ที่ 94.89 สด./หน่วย และปรับลดด้วยส่วนเงินชดเชยรายได้ของ กฟน. ที่ส่งผ่าน กฟน. ไปยังกองทุนพัฒนาไฟฟ้า จำนวน 2.19 สด./หน่วย
- โครงสร้างอัตราค่าไฟฟ้าขายปลีกใหม่ ได้นำค่าไฟฟ้าขายปลีกฐานเดิม ปรับเพิ่มด้วย F₁ ที่ 95.81 สด./หน่วย และปรับเพิ่มด้วยอัตราเงินอุดหนุนจำนวน 12 สด./หน่วย สำหรับผู้ใช้ไฟฟ้าทุกประเภท (ยกเว้นประเภทบ้าน กิจการขนาดเล็ก และผู้นำเพื่อการเกษตร) เพื่ออุดหนุนให้ผู้ใช้ไฟฟ้าบ้าน 90 หน่วย/โพฟรี

2/ F₁ ขายส่ง ไม่นับรวมจำนวนเงินในส่วนปรับลดจากการลงทุนต่ำกว่าแผน (Claw back) ในส่วนของ กฟน.

ตารางที่ 21.1 เปรียบเทียบปัจจัยที่มีอิทธิพลต่อราคาขายปลีกเฉลี่ย

ประเภทผู้ใช้ไฟฟ้า	ราคาขายปลีกเฉลี่ย ¹ (บาทต่อหน่วย)		สัดส่วนหน่วยขาย (%)		หน่วยขายเฉลี่ยต่อราย (หน่วย)		สัดส่วนการใช้ไฟฟ้า On Peak ² (%)		Load Factor ² (%)	
	ก.ย.55	ก.ย.56	ก.ย.55	ก.ย.56	ก.ย.55	ก.ย.56	ก.ย.55	ก.ย.56	ก.ย.55	ก.ย.56
บ้าน (<=150 หน่วย)	2.9016	2.9285	0.78%	0.76%	74.70	73.74	n/a	n/a	n/a	n/a
บ้าน (>150 หน่วย)	3.5854	3.5838	21.70%	22.21%	385.57	375.96	n/a	n/a	n/a	n/a
อัตราตามช่วงเวลาการใช้	3.1642	3.1902	0.42%	0.40%	922.78	910.90	30.51	30.52	n/a	n/a
บ้านอยู่อาศัย	3.5543	3.5560	22.90%	23.36%	340.68	334.93				
อัตราปกติ	3.8001	3.7992	13.73%	14.50%	1,145.40	1,170.64	n/a	n/a	n/a	n/a
อัตราตามช่วงเวลาการใช้	3.3607	3.3744	1.04%	1.11%	6,383.35	6,599.63	37.71	37.85	n/a	n/a
กิจการขนาดเล็ก	3.7692	3.7691	14.77%	15.61%	1,215.41	1,243.09				
กิจการขนาดกลาง (อัตราปกติ)	3.4377	3.4767	9.63%	8.31%	33,020.13	32,352.71	n/a	n/a	32.88	32.58
กิจการขนาดกลาง (TOU)	3.4412	3.5744	7.00%	10.16%	36,302.02	35,380.44	48.56	52.75	41.14	36.58
กิจการขนาดกลาง	3.4391	3.5305	16.63%	18.47%	34,325.98	33,951.68				
กิจการขนาดใหญ่ (TOD)	3.1852	3.1801	9.46%	8.96%	786,028.74	760,485.08	n/a	n/a	49.92	48.29
กิจการขนาดใหญ่ (TOU)	3.0590	3.1068	28.52%	28.35%	722,221.55	670,968.21	43.51	45.68	59.59	54.99
กิจการขนาดใหญ่	3.0899	3.1244	37.98%	37.31%	737,123.57	690,479.92				
กิจการเฉพาะอย่าง (อัตราปกติ)	3.5047	0.0000	0.00%	0.00%	11,000.00	n/a	n/a	n/a	43.65	n/a
กิจการเฉพาะอย่าง (TOU)	3.0662	3.0965	3.93%	4.15%	59,610.16	59,214.55	39.24	41.07	58.59	57.36
กิจการเฉพาะอย่าง	3.0663	3.0965	3.93%	4.15%	59,591.38	59,214.55				
องค์กรไม่แสวงหากำไร (อัตราปกติ)	3.2123	3.1567	2.90%	0.19%	10,250.68	24,526.18	n/a	n/a		
องค์กรไม่แสวงหากำไร (TOU)	3.0380	3.4651	0.10%	0.00%	377,718.60	4,628.00	39.18	30.25		
องค์กรไม่แสวงหากำไร	3.2067	3.1573	2.99%	0.20%	10,582.07	24,336.07				
ผู้ไฟฟ้าชั่วคราว	6.2197	6.3078	0.79%	0.90%	1,483.42	1,537.61				
รวม	3.3820	3.4284	100.00%	100.00%	1,237.63	1,196.64				

หมายเหตุ: 1. ราคาขายปลีกเฉลี่ยไม่รวม VAT และ F₁

2. คำนวณจากข้อมูลหน่วยขาย และความต้องการพลังงานไฟฟ้าสูงสุดในบั้งแจ้งหนี้ค่าไฟฟ้าของผู้ใช้ไฟฟ้าแต่ละราย (Non-Coincident Demand)

ตารางที่ 22 สรุปผลกระทบจากการใช้อัตรา TOU ของผู้ใช้ไฟฟ้าประเภทบ้านอยู่อาศัยและกิจการขนาดเล็ก

ปี	รายได้เพิ่มขึ้น (ลดลง)											
	ประเภท 1				ประเภท 2				รวม			
	จำนวนผู้ใช้ไฟฟ้า (ราย)	บาท	ร้อยละ	บาท/ราย ต่อเดือน	จำนวนผู้ใช้ไฟฟ้า (ราย)	บาท	ร้อยละ	บาท/ราย ต่อเดือน	จำนวนผู้ใช้ไฟฟ้า (ราย)	บาท	ร้อยละ	บาท/ราย ต่อเดือน
2550	18,480	(132,083,842)	(21.48)	(593)	4,832	(163,716,374)	(19.36)	(2,881)	23,312	(295,800,216)	(20.25)	(1,058)
2551	18,381	(133,918,535)	(21.98)	(616)	5,036	(181,727,864)	(20.19)	(3,139)	23,417	(315,646,399)	(20.91)	(1,142)
2552	18,227	(133,737,093)	(21.98)	(616)	5,603	(204,343,020)	(20.31)	(3,252)	23,830	(338,080,113)	(21.04)	(1,196)
2553	18,209	(143,107,321)	(22.35)	(647)	5,717	(222,821,418)	(19.49)	(3,356)	23,926	(365,928,739)	(20.52)	(1,274)
2554	18,051	(121,053,980)	(21.01)	(556)	6,121	(246,575,927)	(19.63)	(3,456)	24,172	(367,629,907)	(20.06)	(1,271)
2555	17,852	(111,464,832)	(13.70)	(516)	6,430	(281,420,755)	(14.42)	(3,729)	24,282	(392,885,587)	(14.21)	(1,347)
2556												
ม.ค. 56	17,086	(8,203,110)	(13.91)	(480)	6,395	(26,101,167)	(15.93)	(4,081)	23,481	(34,304,277)	(15.39)	(1,461)
ก.พ. 56	18,082	(6,471,848)	(11.03)	(358)	6,258	(23,742,922)	(14.16)	(3,794)	24,340	(30,214,770)	(13.35)	(1,241)
มี.ค. 56	17,731	(8,550,873)	(13.39)	(482)	6,483	(23,444,697)	(14.16)	(3,616)	24,214	(31,995,571)	(13.95)	(1,321)
เม.ย. 56	17,370	(11,484,077)	(14.81)	(661)	6,469	(25,908,247)	(14.17)	(4,005)	23,839	(37,392,324)	(14.36)	(1,569)
พ.ค. 56	17,251	(12,140,426)	(15.67)	(704)	6,492	(27,915,007)	(14.95)	(4,300)	23,743	(40,055,433)	(15.16)	(1,687)
มิ.ย. 56	17,209	(11,213,073)	(14.91)	(652)	6,522	(26,164,694)	(14.10)	(4,012)	23,731	(37,377,767)	(14.34)	(1,575)
ก.ค. 56	17,058	(8,463,463)	(13.24)	(496)	6,508	(24,679,587)	(14.31)	(3,792)	23,566	(33,143,050)	(14.02)	(1,406)
ส.ค. 56	17,051	(9,071,579)	(14.32)	(532)	6,550	(27,145,977)	(29.24)	(4,144)	23,601	(36,217,556)	(15.24)	(1,535)
ก.ย. 56	17,026	(8,238,546)	(12.95)	(484)	6,513	(24,822,703)	(29.45)	(3,811)	23,539	(33,061,249)	(13.65)	(1,405)
ม.ค. 56 - ก.ย. 56	17,026	(83,836,996)	(13.91)	(545)	6,513	(229,925,002)	(14.57)	(3,951)	23,539	(313,761,997)	(14.39)	(1,467)

ตารางที่ 23 ผลผลิตมวลรวมในประเทศ (ในเขตกฟน.) การจำหน่ายไฟฟ้าภาพรวม และความยืดหยุ่น

ปี	GRP at 1988 Price ¹		การจำหน่ายไฟฟ้า		Elasticity 1	Elasticity 2
	(ล้านบาท)	%	(ล้านหน่วย)	%	%sale/%GRP	%sale/%GRP(-1)
2540	1,117,480	-4.1%	32,307	3.8%	-0.92	1.12
2541	983,401	-12.0%	30,475	-5.7%	0.47	1.38
2542	1,096,001	11.5%	29,827	-2.1%	-0.19	0.18
2543	1,150,909	5.0%	32,274	8.2%	1.64	0.72
2544	1,188,870	3.3%	33,843	4.9%	1.47	0.97
2545	1,211,488	1.9%	35,781	5.7%	3.01	1.74
2546	1,251,319	3.3%	37,431	4.6%	1.40	2.42
2547	1,335,728	6.7%	39,119	4.5%	0.67	1.37
2548	1,415,745	6.0%	40,100	2.5%	0.41	0.37
2549	1,437,557	1.5%	41,482	3.4%	2.24	0.58
2550	1,506,157	4.8%	42,035	1.3%	0.28	0.87
2551	1,519,739	0.9%	42,236	0.5%	0.53	0.10
2552	1,467,509	-3.4%	41,733	-1.2%	0.35	-1.32
2553F	1,591,041	8.4%	45,060	8.0%	0.95	-2.32
2554F	1,629,552	2.4%	44,197	-1.9%	-0.79	-0.23

หมายเหตุ 1. GRP (ในเขตของกฟน.) ปี 2554 เป็นค่าประมาณการจาก สศช (29 พฤศจิกายน 2554)

2. ความยืดหยุ่นระหว่าง GRP กับการจำหน่ายไฟฟ้าเฉลี่ย เท่ากับ 1.96

ตารางที่ 24 ผลผลิตทั้งหมดรวมในประเทศ กับการจำหน่ายไฟฟ้าของ กฟน. และ กฟผ. รายไตรมาส

ปี	เดือน	GDP at 1988 Price		การจำหน่ายไฟฟ้าของ กฟน.		การจำหน่ายไฟฟ้าของ กฟผ.		Elasticity 1		Elasticity 2
		(ล้านบาท)	%	(ล้านหน่วย)	%	(ล้านหน่วย)	%	%sale _{กฟน.} /%GDP	%sale _{กฟผ.} /%GDP	
2550p1	ม.ค.-มี.ค.	1,065,589	4.61	10,086	1.38	33,589	3.85	0.30	0.84	
	เม.ย.-มิ.ย.	1,020,773	4.62	10,971	3.36	35,806	4.67	0.73	1.01	
	ก.ค.-ก.ย.	1,043,868	5.54	10,836	1.83	35,971	4.59	0.33	0.83	
	ต.ค.-ธ.ค.	1,128,796	5.39	10,192	-0.83	34,223	2.99	-0.15	0.56	
2551p1	ม.ค.-มี.ค.	1,132,889	6.32	10,413	3.24	35,936	6.99	0.51	1.11	
	เม.ย.-มิ.ย.	1,073,963	5.21	11,037	0.60	37,581	4.96	0.11	0.95	
	ก.ค.-ก.ย.	1,075,757	3.05	10,964	1.18	37,728	4.88	0.39	1.60	
	ต.ค.-ธ.ค.	1,082,224	-4.13	9,822	-3.63	33,845	-1.10	0.88	0.27	
2552p1	ม.ค.-มี.ค.	1,053,066	-7.05	9,689	-6.95	33,645	-6.38	0.99	0.90	
	เม.ย.-มิ.ย.	1,018,647	-5.15	10,638	-3.62	36,810	-2.05	0.70	0.40	
	ก.ค.-ก.ย.	1,045,615	-2.80	10,965	0.01	37,988	0.69	-0.00	-0.25	
	ต.ค.-ธ.ค.	1,145,811	5.88	10,442	6.31	38,820	14.70	1.07	2.50	
2553p1	ม.ค.-มี.ค.	1,179,635	12.02	10,934	12.84	38,815	15.37	1.07	1.28	
	เม.ย.-มิ.ย.	1,112,764	9.24	11,828	11.19	42,087	14.34	1.21	1.55	
	ก.ค.-ก.ย.	1,114,342	6.57	11,556	5.39	40,694	7.12	0.82	1.08	
	ต.ค.-ธ.ค.	1,189,371	3.80	10,743	2.88	38,517	-0.78	0.76	-0.21	
2554p1	ม.ค.-มี.ค.	1,217,024	3.17	10,446	-4.46	38,171	-1.66	-1.41	-0.52	
	เม.ย.-มิ.ย.	1,143,132	2.73	11,402	-3.60	41,335	-1.79	-1.32	-0.65	
	ก.ค.-ก.ย.	1,155,750	3.72	11,661	0.91	42,087	3.42	0.25	0.92	
	ต.ค.-ธ.ค.	1,083,749	-8.88	10,338	-3.77	37,370	-2.98	0.42	0.34	
2555p1	ม.ค.-มี.ค.	1,221,622	0.38	11,626	11.29	41,872	9.70	29.89	25.66	
	เม.ย.-มิ.ย.	1,193,904	4.44	12,434	9.05	44,368	7.34	2.04	1.65	
	ก.ค.-ก.ย.	1,191,575	3.10	11,981	2.75	43,694	3.82	0.89	1.23	
	ต.ค.-ธ.ค.	1,291,088	19.13	11,843	14.56	43,316	15.91	0.76	0.83	
2556p1	ม.ค.-มี.ค.	1,287,283	5.37	11,782	1.34	42,845	2.32	0.25	0.43	
	เม.ย.-มิ.ย.	1,229,012	2.94	12,651	1.74	45,528	2.62	0.59	0.89	
	ก.ค.-ก.ย.	1,223,378	2.67							

หมายเหตุ GDP รายไตรมาส จาก สศช. เป็นค่าเบื้องต้น (ข้อมูล เมื่อวันที่ 18 พ.ย. 2556)