

รายงานสถานการณ์การจำหน่ายไฟฟ้าและบทวิเคราะห์
การไฟฟ้านครหลวง

ฉบับเดือน ธันวาคม ๒๕๕๖

กองอัตราค่าไฟฟ้าและพยากรณ์พลังไฟฟ้า ฝ่ายเศรษฐกิจพลังไฟฟ้า

คำนำ

รายงานฉบับนี้จัดทำขึ้นเพื่อแสดงผลความสำเร็จของการจัดทำรายงานสถานการณ์การจำหน่ายไฟฟ้า และบทวิเคราะห์การใช้ไฟฟ้า ซึ่งเป็นข้อมูลการจำหน่ายไฟฟ้าของการไฟฟ้าฝ่ายจำหน่ายต่อภาครัฐ โดยข้อมูลดังกล่าวเป็นข้อมูลที่แสดงถึงความต้องการใช้ไฟฟ้าของผู้ใช้ไฟฟ้า ประเภทต่าง ๆ อันจะเป็นข้อมูลที่เป็นประโยชน์อย่างยิ่งในการประเมินสถานการณ์ความต้องการใช้ไฟฟ้าของประเทศ เพื่อใช้ในการกำหนดนโยบายไฟฟ้า ซึ่งจะพิจารณาความสำเร็จจากการที่การไฟฟ้าฝ่ายจำหน่ายสามารถดำเนินการตามขั้นตอนและระยะเวลาที่ฝ่ายบริหารกำหนดไว้อย่างครบถ้วน

ฝ่ายเศรษฐกิจพลังไฟฟ้า

สารบัญ

บทสรุปผู้บริหาร

1.	ภาพรวมการใช้ไฟฟ้าของ กฟผ.	๑
2.	ภาพรวมการใช้ไฟฟ้าของ กฟน.	๑
3.	วิเคราะห์ผลกระทบทางเศรษฐกิจต่อ กฟน.	๓
4.	ค่าพยากรณ์หน่วยจำหน่ายของ กฟน.	๓

รายงานสถานการณ์ความต้องการไฟฟ้า

๑.	ภาพรวมการใช้ไฟฟ้าของ กฟผ.	
	ความต้องการพลังงานไฟฟ้าของ กฟผ.	๔
	ความต้องการพลังไฟฟ้าสูงสุดของ กฟผ.	๔
๒.	ภาพรวมการใช้ไฟฟ้าของ กฟน.	
	หน่วยซื้อ กฟน.	๕
	ความต้องการพลังไฟฟ้าสูงสุดของ กฟน.	๕
	หน่วยจำหน่ายของ กฟน.	๖
	หน่วยสูญเสียของ กฟน. (GWH)	๗
	จำนวนผู้ใช้ไฟฟ้าของ กฟน.	๗
	จำนวนเครื่องวัดฯของ กฟน.	๗
	รายได้จากการจำหน่ายพลังงานไฟฟ้า	๗
	ผลกระทบจากการใช้อัตรา TOU ของประเภทบ้านอยู่อาศัย และกิจการขนาดเล็ก ประจำเดือน ธันวาคม ๒๕๕๖	๘
	ราคาขายส่ง ราคาขายปลีก และค่า Ft	๘
	ความสัมพันธ์ระหว่าง GRP , GDP และหน่วยจำหน่ายของ กฟน.	๘
	ปัจจัยสำคัญที่ส่งผลต่อปริมาณการใช้ไฟฟ้าของ กฟน.	๙
๓.	การพยากรณ์หน่วยจำหน่าย	๑๑

สารบัญตาราง

ตารางที่ ๑	ความต้องการพลังงานไฟฟ้าของ กฟผ. ประจำปี ๒๕๕๓-๒๕๕๖	๑๒
ตารางที่ ๒	ความต้องการพลังไฟฟ้าสูงสุดของ ๓ การไฟฟ้า ประจำปี ๒๕๕๓-๒๕๕๖	๑๓
ตารางที่ ๓	พลังงานไฟฟ้าที่ กฟน. รับซื้อจาก กฟผ. และผู้ผลิตไฟฟ้าขนาดเล็กมาก (VSPP) ประจำปี ๒๕๕๓-๒๕๕๖	๑๔
ตารางที่ ๔	พลังงานไฟฟ้าที่ กฟน. ซื้อทั้งหมด ประจำปี ๒๕๕๓-๒๕๕๖	๑๕
ตารางที่ ๕	ความต้องการพลังไฟฟ้าสูงสุดของ กฟน. ประจำปี ๒๕๕๓-๒๕๕๖	๑๖
ตารางที่ ๖	หน่วยจำหน่ายของ กฟน. ประจำปี ๒๕๕๓-๒๕๕๖	๑๗
ตารางที่ ๗	หน่วยจำหน่ายแยกตามประเภทผู้ใช้ไฟฟ้า ของ กฟน. ประจำปี ๒๕๕๓-๒๕๕๕	๑๘
ตารางที่ ๗.๑	หน่วยจำหน่ายแยกตามประเภทผู้ใช้ไฟฟ้า ของ กฟน. ประจำปี ๒๕๕๕-๒๕๕๖ เดือน ม.ค.-ธ.ค.	๑๘
ตารางที่ ๘	หน่วยจำหน่ายแยกตามการไฟฟ้านครหลวงเขต ของ กฟน. ประจำปี ๒๕๕๓-๒๕๕๕	๑๙
ตารางที่ ๘.๑	หน่วยจำหน่ายแยกตามการไฟฟ้านครหลวงเขต ของ กฟน. ประจำปี ๒๕๕๕-๒๕๕๖ เดือน ม.ค.-ธ.ค.	๑๙
ตารางที่ ๙	หน่วยจำหน่ายแยกตามระดับแรงดัน ของ กฟน. ประจำปี ๒๕๕๓-๒๕๕๖	๒๐
ตารางที่ ๑๐	การจำหน่ายไฟฟ้าแยกตามประเภทกิจการทางเศรษฐกิจ ของ กฟน. ประจำปี ๒๕๕๓-๒๕๕๖	๒๑
ตารางที่ ๑๑	การจำหน่ายไฟฟ้ากลุ่มธุรกิจและอุตสาหกรรม ๑๐ กลุ่มแรก ของ กฟน. ประจำปี ๒๕๕๓-๒๕๕๕	๒๒
ตารางที่ ๑๑.๑	การจำหน่ายไฟฟ้ากลุ่มธุรกิจและอุตสาหกรรม ๑๐ กลุ่มแรก ของ กฟน. ประจำปี ๒๕๕๕-๒๕๕๖ ม.ค.-ธ.ค.	๒๒
ตารางที่ ๑๒	ค่าความสูญเสียของระบบ ของ กฟน. ประจำปี ๒๕๕๓-๒๕๕๖	๒๓
ตารางที่ ๑๓	จำนวนผู้ใช้ไฟฟ้าของ กฟน. ประจำปี ๒๕๕๓-๒๕๕๖	๒๔
ตารางที่ ๑๔	จำนวนผู้ใช้ไฟฟ้าแยกตามประเภทผู้ใช้ไฟฟ้าของ กฟน. ประจำปี ๒๕๕๓-๒๕๕๖	๒๕
ตารางที่ ๑๔.๑	สัดส่วนจำนวนผู้ใช้ไฟฟ้าแยกตามประเภทผู้ใช้ไฟฟ้าของ กฟน. ประจำปี ๒๕๕๓-๒๕๕๖ (ธ.ค.)	๒๕
ตารางที่ ๑๕	จำนวนผู้ใช้ไฟฟ้าแยกตามการไฟฟ้านครหลวงเขต ของ กฟน. ประจำปี ๒๕๕๓-๒๕๕๖	๒๖
ตารางที่ ๑๕.๑	สัดส่วนจำนวนผู้ใช้ไฟฟ้าแยกตามการไฟฟ้านครหลวงเขต ของ กฟน. ประจำปี ๒๕๕๓-๒๕๕๖ (ธ.ค.)	๒๖

สารบัญตาราง

ตารางที่ ๑๖	จำนวนผู้ใช้ไฟฟ้าแยกตามระดับแรงดัน ของ กฟน.ประจำปี ๒๕๕๓-๒๕๕๖	๒๗
ตารางที่ ๑๗	จำนวนเครื่องวัดฯ ใหม่ ที่การไฟฟ้านครหลวงเขต ดำเนินการติดตั้งได้ ประจำปี ๒๕๕๓-๒๕๕๖	๒๘
ตารางที่ ๑๘	รายได้จากการจำหน่ายไฟฟ้าของ กฟน. ประจำปี ๒๕๕๓-๒๕๕๖	๒๙
ตารางที่ ๑๙	รายได้จากการจำหน่ายไฟฟ้าของ กฟน. แยกตามประเภทผู้ใช้ไฟฟ้า ประจำปี ๒๕๕๓-๒๕๕๕	๓๐
ตารางที่ ๑๙.๑	รายได้จากการจำหน่ายไฟฟ้าของ กฟน. แยกตามประเภทผู้ใช้ไฟฟ้า ประจำปี ๒๕๕๕-๒๕๕๖ ม.ค.-ธ.ค.	๓๐
ตารางที่ ๒๐	รายได้จากการจำหน่ายไฟฟ้าของ กฟน. แยกตามการไฟฟ้านครหลวงเขต ประจำปี ๒๕๕๓-๒๕๕๕	๓๑
ตารางที่ ๒๐.๑	รายได้จากการจำหน่ายไฟฟ้าของ กฟน. แยกตามการไฟฟ้านครหลวงเขต ประจำปี ๒๕๕๕-๒๕๕๖ ม.ค.-ธ.ค.	๓๑
ตารางที่ ๒๑	เปรียบเทียบราคาขายส่ง ขายปลีกเฉลี่ย ธ.ค. ๒๕๕๖	๓๒
ตารางที่ ๒๑.๑	เปรียบเทียบปัจจัยที่มีอิทธิพลต่อราคาขายปลีกเฉลี่ย	๓๒
ตารางที่ ๒๒	ผลกระทบจากการใช้อัตรา TOU ของผู้ใช้ไฟฟ้าประเภทบ้านอยู่อาศัย และกิจการขนาดเล็ก	๓๓
ตารางที่ ๒๓	ผลิตภัณฑ์มวลรวมในประเทศ(ในกฟน.) การจำหน่ายไฟฟ้าภาพรวม และความยืดหยุ่น	๓๔
ตารางที่ ๒๔	ผลิตภัณฑ์มวลรวมในประเทศ กับการจำหน่ายของ กฟน. และ กฟผ. รายได้ไตรมาส	๓๕

รายงานสถานการณ์ความต้องการใช้ไฟฟ้า

บทสรุปผู้บริหาร

๑. ภาพรวมการใช้ไฟฟ้าของ กฟผ.

- ความต้องการพลังงานไฟฟ้าของ กฟผ. ในช่วง ๑๒ เดือนที่ผ่านมา (ม.ค.-ธ.ค. ๕๖) เท่ากับ ๑๗๓,๔๗๕.๑๕ ล้านหน่วย เพิ่มขึ้นจากช่วงเวลาเดียวกันของปีที่แล้ว ร้อยละ ๐.๑๓ โดยมีสัดส่วนความต้องการพลังงานไฟฟ้าอยู่ในเขตจำหน่ายของ กฟน. ร้อยละ ๒๘.๖๑ เขตจำหน่ายของ กฟภ. ร้อยละ ๖๗.๓๓ ลูกค้านำตรงของ กฟผ. ร้อยละ ๑.๗๙ และค่าความสูญเสียร้อยละ ๒.๒๗

- ความต้องการพลังไฟฟ้าสูงสุดของ กฟผ. กฟน. กฟภ. และ ลูกค้านำตรงของ กฟผ. ประจำปี ๒๕๕๖ เกิดขึ้นในเดือน พ.ค. มีค่าเท่ากับ ๒๕,๘๗๙.๕๙ ๘,๕๘๙.๙๖ ๑๗,๒๙๓.๕๐ และ ๗๖๑.๒๒ เมกะวัตต์ ตามลำดับ เมื่อเปรียบเทียบกับความต้องการพลังไฟฟ้าสูงสุดประจำปี ๒๕๕๕ พบว่าค่าความต้องการพลังไฟฟ้าสูงสุดของ กฟผ. กฟน. กฟภ. และ ลูกค้านำตรงของ กฟผ. เพิ่มขึ้นร้อยละ ๒.๗๘ ๒.๔๗ ๓.๖๗ และ ๑๑.๑๘ ตามลำดับ

๒. ภาพรวมการใช้ไฟฟ้าของ กฟน.

หน่วยซื้อ(ล้านหน่วย)

- พลังงานไฟฟ้าที่ กฟน. ซื้อทั้งหมด เดือน ธ.ค. ๕๖ เท่ากับ ๓,๓๕๓.๕๕ ล้านหน่วย ลดลงจากเดือนเดียวกันของปีที่แล้ว ร้อยละ ๑๖.๓๖ ในช่วง ๑๒ เดือนที่ผ่านมา (ม.ค.-ธ.ค. ๕๖) เท่ากับ ๔๙,๖๒๖.๕๘ ล้านหน่วย ลดลงจากช่วงเวลาเดียวกันปีก่อนหน้า

ร้อยละ ๐.๗๔ แบ่งเป็นพลังงานไฟฟ้าที่รับซื้อจาก กฟผ.เท่ากับ ๔๙,๖๒๓.๖๓ ล้านหน่วย และพลังงานไฟฟ้าที่รับซื้อจากผู้ผลิตไฟฟ้าขนาดเล็กมาก (VSPP) เท่ากับ ๒.๙๖ ล้านหน่วย

ความต้องการพลังไฟฟ้าสูงสุด (เมกะวัตต์)

- ความต้องการพลังไฟฟ้าสูงสุดในเดือน ธ.ค. ๕๖ เท่ากับ ๗,๐๙๐.๕๙ เมกะวัตต์ ในวันที่ ๑๖ ธ.ค. ๕๖ ลดลงจากเดือนเดียวกันปีก่อนหน้า ร้อยละ ๖.๘๕ และสำหรับความต้องการพลังไฟฟ้าสูงสุดประจำปี ๒๕๕๖ (เกิดขึ้นในวันที่ ๑๖ พ.ค. ๕๖) เท่ากับ ๘,๕๘๙.๙๖ เมกะวัตต์ เพิ่มขึ้นจากค่าความต้องการพลังไฟฟ้าสูงสุดประจำปี ๒๕๕๕ (เกิดขึ้นในวันที่ ๒๖ เม.ย. ๕๕) คิดเป็นร้อยละ ๒.๔๗

หน่วยจำหน่าย (ล้านหน่วย)

- การจำหน่ายไฟฟ้าของ กฟน. เดือน ธ.ค. ๕๖ เท่ากับ ๓,๓๐๑.๖๔ ล้านหน่วย ลดลงจากเดือนเดียวกันของปีก่อนหน้า ร้อยละ ๑๓.๖๔ หน่วยการจำหน่ายไฟฟาลดลงในทุกประเภท สำหรับหน่วยจำหน่ายสะสมในช่วง ๑๒ เดือนที่ผ่านมา (ม.ค.-ธ.ค.๕๖) เท่ากับ ๔๗,๖๑๗.๙๑ ล้านหน่วย ลดลงจากช่วงเวลาเดียวกันของปีก่อนหน้า ร้อยละ ๐.๕๖ เพิ่มขึ้นมากที่สุดประเภทไฟชั่วคราว กิจกรรมขนาดกลาง กิจกรรมขนาดเล็ก โดยเพิ่มขึ้นร้อยละ ๓๑.๑๙ ๖.๒๒ และ ๒.๔๔ ตามลำดับ เพิ่มขึ้นมากในการไฟฟ้านครหลวงเขตบางบัวทอง ร้อยละ ๒.๙๐

- หน่วยจำหน่ายแยกตามระดับแรงดัน เดือน ธ.ค. ๕๖ ระดับแรงดันต่ำ ระดับแรงดันกลาง และระดับแรงดันสูง เท่ากับ ๑,๔๓๙.๐๘ ๑,๕๖๘.๕๕ และ

รายงานสถานการณ์ความต้องการใช้ไฟฟ้า

๒๙๔.๐๑ ล้านหน่วย ตามลำดับ คิดเป็นสัดส่วนร้อยละ ๔๓.๕๙ ๔๗.๕๑ และ ๘.๙๐ ตามลำดับ

ไฟฟ้าสาธารณะ (ล้านหน่วย)

- ไฟฟ้าสาธารณะ เดือน ธ.ค. ๕๖ เท่ากับ ๒๘.๕๕ ล้านหน่วย คิดเป็นร้อยละ ๓.๙๑ ของหน่วยจำหน่ายประเภทบ้านอยู่อาศัย ในช่วง ๑๒ เดือนที่ผ่านมา (ม.ค.-ธ.ค. ๕๖) เท่ากับ ๓๓๒.๘๗ ล้านหน่วย คิดเป็นร้อยละ ๒.๙๑ ของหน่วยจำหน่ายประเภทบ้านอยู่อาศัย

หน่วยสูญเสีย (ล้านหน่วย)

- หน่วยสูญเสีย เดือน ธ.ค. ๕๖ เท่ากับ ร้อยละ ๐.๖๓ ในช่วง ๑๒ เดือนที่ผ่านมา (ม.ค.-ธ.ค. ๕๖) เท่ากับ ร้อยละ ๓.๓๑

จำนวนผู้ใช้ไฟฟ้า

- จำนวนผู้ใช้ไฟฟ้าในเดือน ธ.ค. ๕๖ เท่ากับ ๓,๒๙๕,๓๘๒ ราย เพิ่มขึ้นจากเดือนเดียวกันของปีที่แล้ว ๑๐๑,๒๑๕ ราย หรือร้อยละ ๓.๑๗

จำนวนเครื่องวัดฯ ใหม่

- จำนวนเครื่องวัดฯ ใหม่ ที่การไฟฟ้านครหลวง เขตได้ดำเนินการติดตั้งในเดือน ธ.ค. ๕๖ เท่ากับ ๑๒,๖๑๕ เครื่องวัดฯ ในช่วง ๑๒ เดือนที่ผ่านมา (ม.ค.-ธ.ค. ๕๖) ติดตั้งได้ทั้งสิ้น ๑๓๐,๙๓๙ เครื่องวัดฯ

รายได้จากการจำหน่ายพลังงานไฟฟ้า

- รายได้จากการจำหน่ายพลังงานไฟฟ้า (ไม่รวม Ft และ VAT) เดือน ธ.ค. ๕๖ เท่ากับ ๑๑,๒๑๔.๕๕ ล้านบาท ลดลงจากเดือนเดียวกันของปีที่แล้ว เท่ากับ ๑,๗๑๖.๙๔ ล้านบาท หรือร้อยละ ๑๓.๒๘ ในช่วง ๑๒

เดือนที่ผ่านมา (ม.ค.-ธ.ค. ๕๖) เท่ากับ ๑๖๒,๙๙๕.๖๐ ล้านบาทเพิ่มขึ้นจากช่วงเวลาเดียวกันปีที่แล้ว ๓๒๘.๓๔ ล้านบาท หรือร้อยละ ๐.๒๐ เพิ่มขึ้นมากที่สุด ในประเภทไฟชั่วคราว กิจการขนาดกลาง และ กิจการขนาดเล็ก เพิ่มขึ้นร้อยละ ๓๑.๖๗ ๗.๙๕ และ ๒.๔๒ ตามลำดับ

ราคาขายส่ง ราคาขายปลีกเฉลี่ยต่อหน่วย และ ค่า Ft

- ราคาขายส่งเฉลี่ยที่ กฟน. ซื้อไฟฟ้าจาก กฟผ. (ไม่รวม F_t และ VAT) เดือน ธ.ค. ๕๖ เท่ากับ ๒.๕๓๕๑ บาทต่อหน่วย (ไม่รวมการปรับลดจำนวน ๐.๐๒๑๙ บาทต่อหน่วย อันเนื่องจากเงินชดเชยรายได้ ในส่วนของ กฟผ.) เพิ่มขึ้นจากเดือนเดียวกันปีที่แล้ว ๐.๐๒๘๙ บาทต่อหน่วย สอดคล้องกับสัดส่วนหน่วยซื้อ On Peak ที่เพิ่มขึ้น และ สัดส่วนหน่วยซื้อไฟฟ้า ณ ระดับแรงดัน ๒๓๐ เควี ที่ลดลง ผลของราคาขายส่งเฉลี่ยที่เพิ่มขึ้นคิดเป็นค่าซื้อไฟฟ้าที่เพิ่มขึ้น ๙๖.๙๒ ล้านบาท

- ราคาขายปลีกเฉลี่ยของ กฟน. (ไม่รวม F_t และ VAT) เดือน ธ.ค. ๕๖ เท่ากับ ๓.๓๙๖๗ บาทต่อหน่วย เพิ่มขึ้นจากเดือนเดียวกันปีที่แล้ว ๐.๐๑๔๓ บาทต่อหน่วย สอดคล้องกับการเพิ่มขึ้นของราคาขายปลีกเฉลี่ยของผู้ใช้ไฟฟ้าเกือบทุกประเภทยกเว้น บ้านอยู่อาศัย และ กิจการขนาดเล็ก ผลของราคาขายปลีกเฉลี่ยที่เพิ่มขึ้นคิดเป็นค่าขายไฟฟ้าที่เพิ่มขึ้น ๔๗.๒๑ ล้านบาท

- ค่า F_t ประจำเดือน ธ.ค. ๕๖ ที่ กฟผ. เรียกเก็บจาก กฟน. เท่ากับ ๐.๕๑๗๗ บาทต่อหน่วยซื้อ ในขณะที่ ค่า F_t ขายปลีก ประจำเดือน ธ.ค. ๕๖

รายงานสถานการณ์ความต้องการใช้ไฟฟ้า

ที่ กฟน. เรียกเก็บจากผู้ใช้ไฟฟ้า เท่ากับ ๐.๕๔๐๐ บาทต่อหน่วยขาย

๓. การวิเคราะห์ผลกระทบทางเศรษฐกิจต่อ กฟน.

ภาพรวมหน่วยจำหน่ายประจำเดือน ธ.ค. ๕๖ ของ กฟน. ลดลงเมื่อเทียบกับเดือนเดียวกันปีก่อนหน้าอย่างมาก โดยเป็นการลดทั้งหน่วยจำหน่ายกลุ่มบ้านอยู่อาศัย ธุรกิจ อุตสาหกรรม และ ราชการและองค์กรไม่แสวงหากำไร ส่วนหนึ่งเป็นผลมาจากมีการเร่งผลิตสินค้า บริโภคและลงทุนในช่วงปลายปี ๒๕๕๕ อย่างมาก ทำให้ปริมาณการใช้ไฟฟ้าในช่วงเวลาดังกล่าวอยู่ในระดับสูงกว่าปกติ (ผลของฐานสูง) อย่างไรก็ตามการใช้ไฟฟ้าที่ลดลงในเดือน ธ.ค. ๕๖ ยังเป็นผลมาจากปัจจัยลบหลายด้าน เช่น การที่ระดับอุณหภูมิเฉลี่ยลดลงอย่างมากเมื่อเทียบกับเดือนเดียวกันของปีที่แล้ว การเกิดปัญหาความไม่สงบทางการเมืองซึ่งส่งผลให้มีการปิดทำการอาคารในบริเวณพื้นที่ชุมนุม การชะลอของอุปสงค์ภายในประเทศ ทั้งการบริโภค และการลงทุนภาคเอกชน ซึ่งเป็นผลมาจากที่มีการเร่งใช้จ่ายหรือลงทุนไปในช่วงเวลาก่อนหน้านี้ การมีหนี้สินครัวเรือนที่เพิ่มสูงขึ้นและประชาชนมีการระมัดระวังการใช้จ่ายจากสถานการณ์ความไม่แน่นอนทางการเมือง เป็นต้น อย่างไรก็ตามยังคงมีปัจจัยที่สนับสนุนการใช้ไฟฟ้า ได้แก่ สัญญาณการฟื้นตัวของประเทศคู่ค้าสำคัญของไทย การขยายตัวของภาคอสังหาริมทรัพย์ และการขยายตัวของจำนวนนักท่องเที่ยว เป็นต้น

๔. ค่าพยากรณ์หน่วยจำหน่ายของ กฟน.

ค่าพยากรณ์การใช้ไฟฟ้า (ชุดประกอบการจัดทำงบประมาณประจำปี ๒๕๕๗(ปรับ) - ๒๕๕๘) มีค่าประมาณการหน่วยจำหน่ายปี ๒๕๕๗ เท่ากับ ๔๙,๓๖๑ ล้านหน่วย ซึ่งมีอัตราเติบโตเพิ่มขึ้นจากปีก่อนหน้าร้อยละ ๓.๖๖ ทั้งนี้ค่าจริงหน่วยจำหน่ายปี ๒๕๕๖ มีอัตราเติบโตลดลงจากปีก่อนหน้า ร้อยละ ๐.๕๖

รายงานสถานการณ์ความต้องการใช้ไฟฟ้า

๑. ภาพรวมการใช้ไฟฟ้าของ กฟผ.

ความต้องการพลังงานไฟฟ้าของ กฟผ.(ล้านหน่วย)

- ความต้องการพลังงานไฟฟ้าของ กฟผ. ในช่วง ๑๒ เดือนที่ผ่านมา (ม.ค.-ธ.ค. ๕๖) เท่ากับ ๑๗๓,๔๗๕.๑๕ ล้านหน่วย เพิ่มขึ้นจากช่วงเวลาเดียวกันของปีที่แล้วร้อยละ ๐.๑๓

- สัดส่วนความต้องการพลังงานไฟฟ้าของ กฟผ. ดังนี้

กฟน ร้อยละ ๒๘.๖๑

กฟภ. ร้อยละ ๖๗.๓๓

ลูกค้านำของ กฟผ. ร้อยละ ๑.๗๙

ค่าความสูญเสีย ร้อยละ ๒.๒๗

ความต้องการพลังไฟฟ้าสูงสุด (เมกะวัตต์) ของ กฟผ.

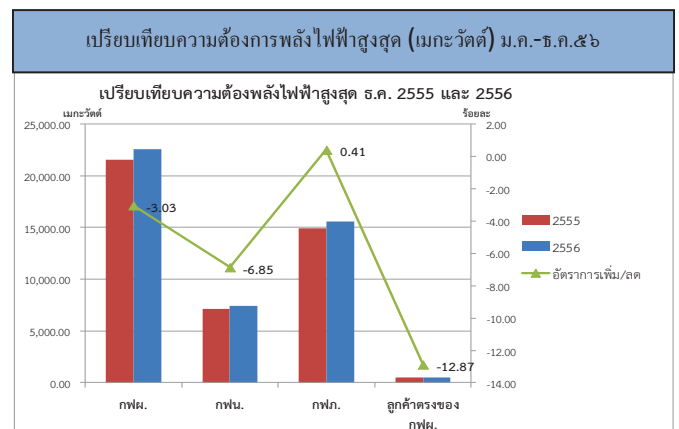
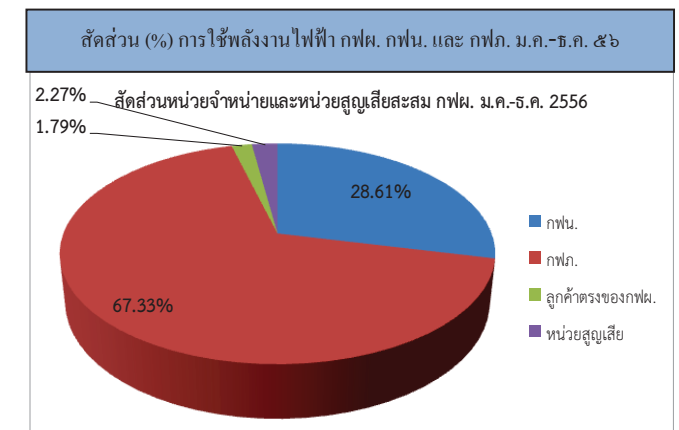
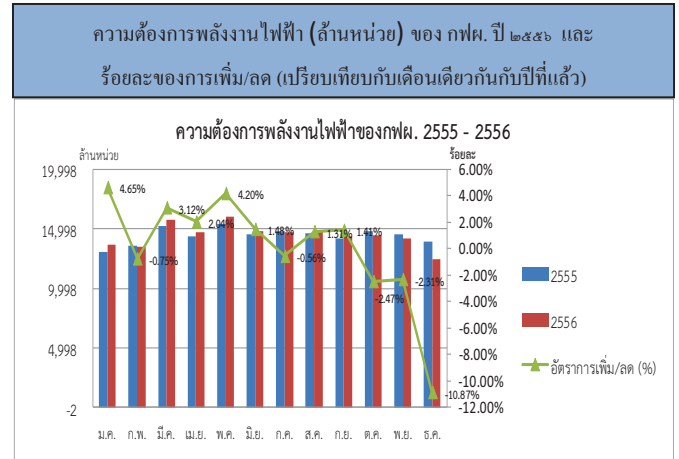
- ความต้องการพลังไฟฟ้าสูงสุดเดือน ธ.ค. ๒๕๕๖ เป็นดังนี้

กฟผ. ๒๒,๔๑๒.๐๓ เมกะวัตต์ ลดลงจากเดือนเดียวกันปีก่อนหน้า ๖๙๙.๒๓ เมกะวัตต์ หรือร้อยละ ๓.๐๓

กฟน. ๗,๐๙๐.๕๙ เมกะวัตต์ ลดลงจากเดือนเดียวกันปีก่อนหน้า ๕๒๑.๘๐ เมกะวัตต์ หรือร้อยละ ๖.๘๕

กฟภ. ๑๖,๑๖๑.๑๖ เมกะวัตต์ เพิ่มขึ้นจากเดือนเดียวกันปีก่อนหน้า ๖๖.๒๖ เมกะวัตต์ หรือร้อยละ ๐.๔๑

ลูกค้านำของ กฟผ. ๕๖๙.๖๙ เมกะวัตต์ ลดลงจากเดือนเดียวกันปีก่อนหน้า ๘๔.๑๗ เมกะวัตต์ หรือร้อยละ ๑๒.๘๗

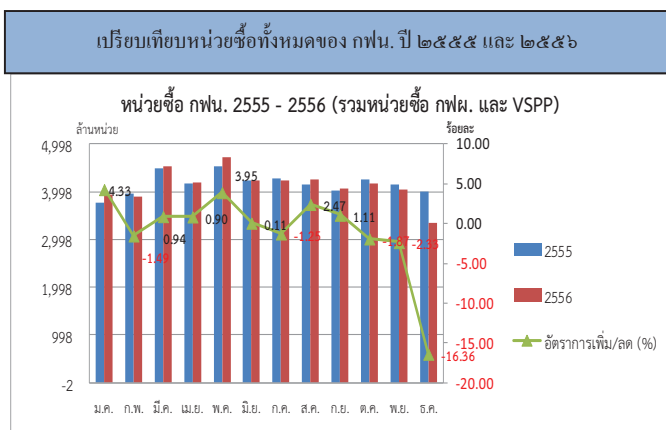


รายงานสถานการณ์ความต้องการใช้ไฟฟ้า

๒. ภาพรวมการใช้ไฟฟ้าของ กฟน.

หน่วยซื้อ กฟน. (ล้านบาท)

- พลังงานไฟฟ้าที่ กฟน. ซื้อทั้งหมด เดือน ธ.ค. ๕๖ เท่ากับ ๓,๓๕๓.๕๕ ล้านบาท ลดลงจากเดือนเดียวกันของปีที่แล้ว ร้อยละ ๑๖.๓๖ ในช่วง ๑๒ เดือนที่ผ่านมา (ม.ค.-ธ.ค. ๕๖) เท่ากับ ๔๙,๖๒๖.๕๘ ล้านบาท ลดลงจากช่วงเวลาเดียวกันปีก่อนหน้า ร้อยละ ๐.๗๔ แบ่งเป็นพลังงานไฟฟ้าที่รับซื้อจาก กฟผ. เท่ากับ ๔๙,๖๒๓.๖๓ ล้านบาท และพลังงานไฟฟ้าที่รับซื้อจากผู้ผลิตไฟฟ้าขนาดเล็กมาก (VSPP) เท่ากับ ๒.๙๖ ล้านบาท



- พลังงานไฟฟ้าที่ กฟน. รับซื้อทั้งหมด ประกอบด้วยพลังงานไฟฟ้าที่รับซื้อจาก กฟผ. และรับซื้อจากผู้ผลิตไฟฟ้าขนาดเล็กมาก (VSPP) คิดเป็นสัดส่วน ๙๙.๙๙ และ ๐.๐๑ ตามลำดับ

- เมื่อพิจารณาพลังงานไฟฟ้าที่ กฟน. ซื้อทั้งหมด จำแนกตามระดับแรงดันในช่วง ๑๒ เดือนที่ผ่านมา (ม.ค.-ธ.ค. ๕๖) ปรากฏว่าสัดส่วนการซื้อไฟฟ้าในระดับแรงดัน ๖๙ และ ๑๑๕ กิโลโวลต์ มีแนวโน้มต่ำลง ซึ่งจะทำให้ต้นทุนค่าซื้อไฟฟ้าลดลง ส่วนหนึ่งเนื่องจาก

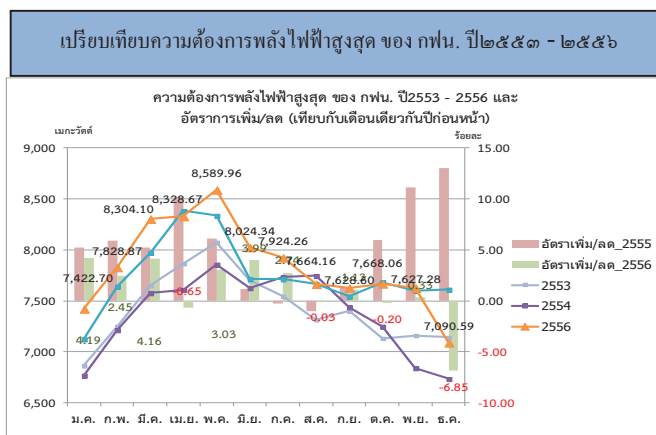
อัตราค่าไฟฟ้าขายส่งที่ระดับแรงดัน ๖๙ และ ๑๑๕ กิโลโวลต์ สูงกว่า ๒๓๐ กิโลโวลต์

แรงดัน	ปี ๒๕๕๕		ปี ๒๕๕๖	
	ล้านบาท	% share	ล้านบาท	% share
๖๙,๑๑๕ กิโลโวลต์	๔๔,๑๖๐.๖๑	๘๘.๓๔	๔๓,๔๕๐.๗๐	๘๗.๕๖
๒๓๐ กิโลโวลต์	๕,๘๓๐.๙๑	๑๑.๖๖	๖,๑๗๕.๘๘	๑๒.๔๔
รวม	๔๙,๙๙๑.๕๒	๑๐๐.๐๐	๔๙,๖๒๖.๕๘	๑๐๐.๐๐

ความต้องการพลังไฟฟ้าสูงสุดของ กฟน.

(เมกะวัตต์)

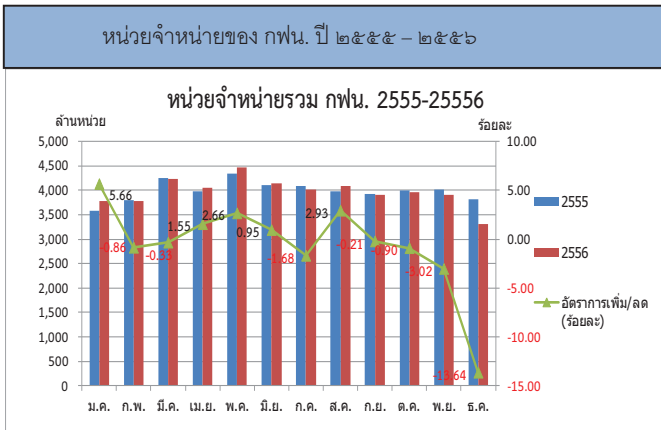
- ความต้องการพลังไฟฟ้าสูงสุดในเดือน ธ.ค.๕๖ เท่ากับ ๗,๐๙๐.๕๙ เมกะวัตต์ ในวันที่ ๑๖ ธ.ค. ๕๖ ลดลงจากเดือนเดียวกันปีก่อนหน้า ร้อยละ ๖.๘๕ และสำหรับความต้องการพลังไฟฟ้าสูงสุดประจำปี ๒๕๕๖ (เกิดขึ้นในวันที่ ๑๖ พ.ค. ๕๖) เท่ากับ ๘,๕๘๙.๙๖ เมกะวัตต์ เพิ่มขึ้นจากค่าความต้องการพลังไฟฟ้าสูงสุดประจำปี ๒๕๕๕ (เกิดขึ้นในวันที่ ๒๖ เม.ย. ๕๕) คิดเป็นร้อยละ ๒.๔๗



รายงานสถานการณ์ความต้องการใช้ไฟฟ้า

หน่วยจำหน่ายของ กฟน. (ล้านหน่วย)

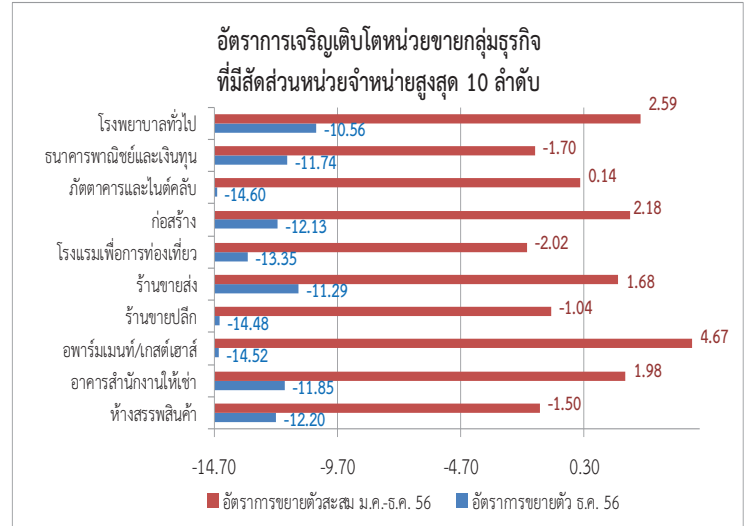
- หน่วยจำหน่ายของ กฟน. เดือนธ.ค. ๕๖ เท่ากับ ๓,๓๐๑.๖๔ ล้านหน่วย ลดลงจากเดือนเดียวกันของปีที่แล้ว เท่ากับ ๕๒๑.๕๔ ล้านหน่วย หรือ ร้อยละ ๑๓.๖๔ ในช่วง ๑๒ เดือนที่ผ่านมา (ม.ค.-ธ.ค. ๕๖) เท่ากับ ๔๗,๖๑๗.๙๑ ล้านหน่วย ลดลงจากช่วงเวลาเดียวกันของปีที่แล้ว เท่ากับ ๒๖๗.๒๕ ล้านหน่วย หรือ ร้อยละ ๐.๕๖



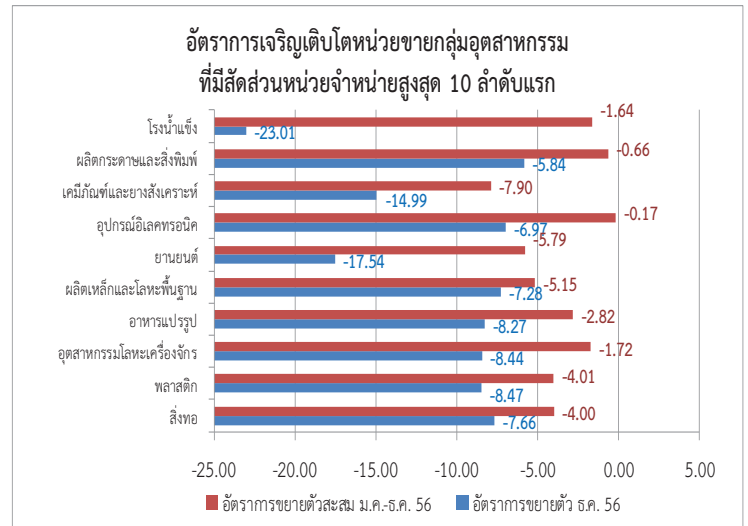
- หน่วยจำหน่ายเดือน ธ.ค. ๕๖ ลดลงทุกประเภทผู้ใช้ไฟฟ้า ทั้งนี้ไฟชั่วคราวเป็นประเภทที่มีอัตราการลดลงน้อยที่สุด ลดลงร้อยละ ๖.๑๗ สำหรับหน่วยจำหน่ายจำแนกตามการไฟฟ้านครหลวงเขตธ.ค. ๕๖ ลดลงทุกเขต โดยเขตที่มีอัตราการลดลงน้อยที่สุดคือ เขตสมุทรปราการ โดยลดลงร้อยละ ๘.๑๕

- สัดส่วนหน่วยจำหน่ายเดือน ธ.ค. ๕๖ ประเภทบ้านอยู่อาศัย กิจการขนาดเล็ก กิจการขนาดกลาง กิจการขนาดใหญ่ กิจการเฉพาะอย่าง องค์กรไม่แสวงหากำไร และไฟชั่วคราว เท่ากับ ร้อยละ ๒๒.๑๔ ๑๕.๔๒ ๑๘.๒๖ ๓๘.๙๓ ๔.๑๖ ๐.๒๐ และ ๐.๙๐ ตามลำดับ

- อัตราการขยายตัวของหน่วยจำหน่ายกลุ่มธุรกิจที่มียอดจำหน่ายสูงสุด ๑๐ ลำดับแรกเดือน ธ.ค. ๕๖



- อัตราการขยายตัวของหน่วยจำหน่ายกลุ่มอุตสาหกรรมที่มียอดจำหน่ายสูงสุด ๑๐ ลำดับแรกเดือน ธ.ค. ๕๖

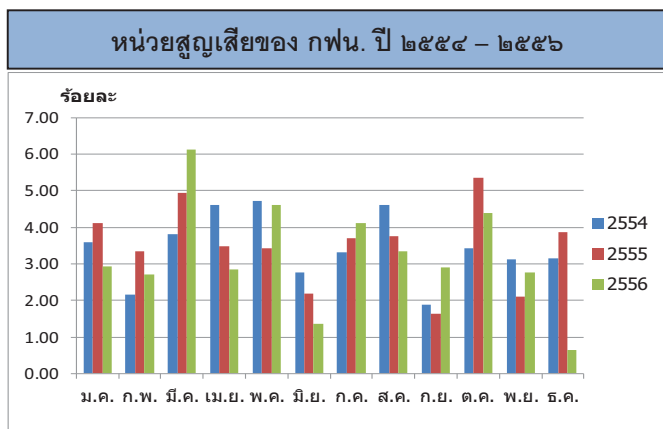


รายงานสถานการณ์ความต้องการใช้ไฟฟ้า

- ไฟฟ้าสาธารณะ เดือน ธ.ค. ๕๖ เท่ากับ ๒๘.๕๕ ล้านหน่วย เพิ่มขึ้นร้อยละ ๒.๑๘ เมื่อเปรียบเทียบกับเดือนเดียวกันของปีก่อนหน้า โดยคิดเป็นร้อยละ ๓.๙๑ ของหน่วยจำหน่ายประเภทบ้านอยู่อาศัย ในช่วง ๑๒ เดือนที่ผ่านมา (ม.ค.-ธ.ค. ๕๖) เท่ากับ ๓๓๒.๘๗ ล้านหน่วย เพิ่มขึ้นร้อยละ ๒.๒๕ เมื่อเปรียบเทียบกับเดือนเดียวกันของปีก่อนหน้า โดยคิดเป็นร้อยละ ๒.๙๑ ของหน่วยจำหน่ายประเภทบ้านอยู่อาศัย

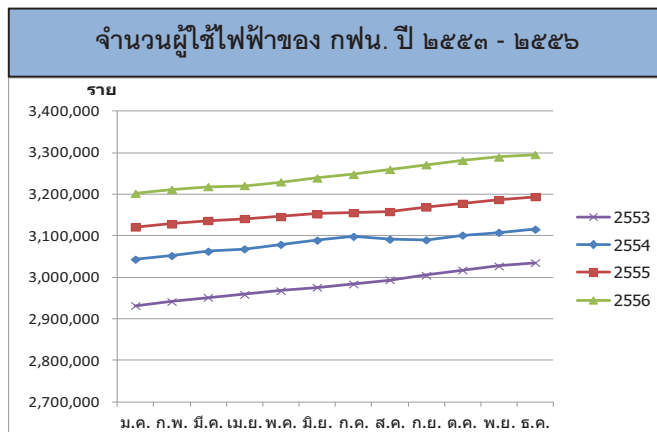
หน่วยสูญเสียของ กฟน. (ล้านหน่วย)

- หน่วยสูญเสีย เดือน ธ.ค. ๕๖ เท่ากับ ร้อยละ ๐.๖๓ ในช่วง ๑๒ เดือนที่ผ่านมา (ม.ค.-ธ.ค. ๕๖) เท่ากับ ร้อยละ ๓.๓๑



จำนวนผู้ใช้ไฟฟ้าของ กฟน. (ราย)

- จำนวนผู้ใช้ไฟฟ้าในเดือน ธ.ค. ๕๖ เท่ากับ ๓,๒๙๕,๓๘๒ ราย เพิ่มขึ้นจากเดือนเดียวกันปีก่อนหน้า ๑๐๑,๒๑๕ ราย หรือร้อยละ ๓.๑๗



- จำนวนผู้ใช้ไฟฟ้าในเดือน ธ.ค. ๕๖ แยกตามประเภทอัตราค่าไฟฟ้า เพิ่มมากที่สุดเมื่อเปรียบเทียบกับเดือนเดียวกันปีก่อนหน้า ในประเภทไฟชั่วคราว กิจการเฉพาะอย่าง และบ้านอยู่อาศัย เพิ่มขึ้นร้อยละ ๗.๘๖ ๕.๐๗ และ ๓.๖๑ ตามลำดับ

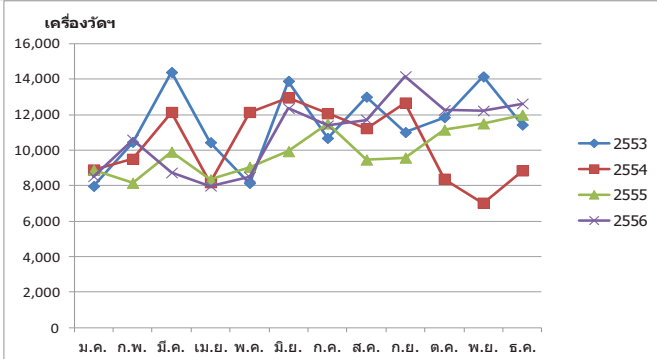
- จำนวนผู้ใช้ไฟฟ้าในเดือน ธ.ค. ๕๖ แยกตามการไฟฟ้านครหลวงเขต เพิ่มมากที่สุดเปรียบเทียบกับเดือนเดียวกันปีก่อนหน้า ในการไฟฟ้านครหลวงเขต บางกะปิ ประเวศ และ สามเสน เพิ่มขึ้นร้อยละ ๖.๖๙ ๖.๖๘ และ ๓.๗๕ ตามลำดับ

จำนวนเครื่องวัดฯของ กฟน.

- จำนวนเครื่องวัดฯ ใหม่ ที่การไฟฟ้านครหลวงเขต ได้ดำเนินการติดตั้งในเดือน ธ.ค. ๕๖ เท่ากับ ๑๒,๖๑๕ เครื่องวัดฯ ในช่วง ๑๒ เดือนที่ผ่านมา (ม.ค.-ธ.ค. ๕๖) ติดตั้งได้ทั้งสิ้น ๑๓๐,๙๓๙ เครื่องวัดฯ

รายงานสถานการณ์ความต้องการใช้ไฟฟ้า

จำนวนเครื่องวัดฯ ใหม่ ปี ๒๕๕๓ - ๒๕๕๖



รายได้จากการจำหน่ายพลังงานไฟฟ้า

- รายได้จากการจำหน่ายพลังงานไฟฟ้า (ไม่รวม Ft และ VAT) เดือน ธ.ค. ๕๖ เท่ากับ ๑๑,๒๑๔.๕๕ ล้านบาท ลดลงจากเดือนเดียวกันของปีที่แล้ว เท่ากับ ๑,๗๑๖.๙๔ ล้านบาท หรือร้อยละ ๑๓.๒๘ ในช่วง ๑๒ เดือนที่ผ่านมา (ม.ค.-ธ.ค. ๕๖) เท่ากับ ๑๖๒,๙๙๕.๖๐ ล้านบาทเพิ่มขึ้นจากช่วงเวลาเดียวกันปีที่แล้ว ๓๒๘.๓๔ ล้านบาท หรือร้อยละ ๐.๒๐ เพิ่มขึ้นมากที่สุด ในประเภทไฟชั่วคราว กิจการขนาดกลาง และ กิจการขนาดเล็ก เพิ่มขึ้นร้อยละ ๓๑.๖๗ ๗.๙๕ และ ๒.๔๒ ตามลำดับ

ผลกระทบจากการใช้อัตรา TOU ของประเภท บ้านอยู่อาศัยและกิจการขนาดเล็กประจำเดือน ต.ค. ๕๖

- ในเดือน ธ.ค. ๕๖ การใช้อัตรา TOU ของผู้ใช้ไฟฟ้าประเภทบ้านอยู่อาศัย และกิจการขนาดเล็ก ทำให้รายได้ลดลง ๓๐.๐๓ ล้านบาท รายได้ที่ลดลง แยกเป็นประเภทบ้านอยู่อาศัยเป็นเงิน ๕.๘๘ ล้านบาท และกิจการขนาดเล็กเป็นเงิน ๒๔.๑๔ ล้านบาท

ราคาขายส่ง ราคาขายปลีก และค่า Ft

- ราคาขายส่งเฉลี่ยที่ กฟน. ซื้อไฟฟ้าจาก กฟผ. (ไม่รวม Ft และ VAT) เดือน ธ.ค. ๕๖ เท่ากับ ๒.๕๓๕๑ บาทต่อหน่วย (ไม่รวมการปรับลดจำนวน ๐.๐๒๑๙ บาทต่อหน่วย อันเนื่องจากเงินชดเชยรายได้ ในส่วนของ กฟผ.) เพิ่มขึ้นจากเดือนเดียวกันปีที่แล้ว ๐.๐๒๘๙ บาทต่อหน่วย สอดคล้องกับสัดส่วนหน่วยซื้อ On Peak ที่เพิ่มขึ้น และสัดส่วนหน่วยซื้อไฟฟ้า ณ ระดับแรงดัน ๒๓๐ เควี ที่ลดลง ผลของราคาขายส่งเฉลี่ยที่เพิ่มขึ้น คิดเป็นค่าซื้อไฟฟ้าที่เพิ่มขึ้น ๙๖.๙๒ ล้านบาท

- ราคาขายปลีกเฉลี่ยของ กฟน. (ไม่รวม Ft และ VAT) เดือน ธ.ค. ๕๖ เท่ากับ ๓.๓๙๖๗ บาทต่อหน่วย เพิ่มขึ้นจากเดือนเดียวกันของปีที่แล้ว ๐.๐๑๔๓ บาทต่อหน่วย สอดคล้องกับการลดลงของราคาขายปลีกเฉลี่ยของผู้ใช้ไฟฟ้าเกือบทุกประเภทยกเว้นกิจการขนาดเล็ก และบ้านอยู่อาศัย สาเหตุสำคัญมาจากการเพิ่มขึ้นของราคาเฉลี่ยของผู้ใช้ไฟฟ้าอัตรา TOU ทุกกลุ่ม เพราะมีการใช้ไฟฟ้าในช่วง On Peak มากขึ้น ส่วนหนึ่งเป็นผลของสัดส่วนจำนวนวันทำการต่อวันหยุดสุดสัปดาห์ในเดือน ธ.ค. ๕๖ มากกว่าในเดือนเดียวกันของปีที่แล้ว นอกจากนี้การเพิ่มขึ้นของราคาขายปลีกเฉลี่ยยังเป็นผลมาจากการเพิ่มขึ้นของค่าความต้องการไฟฟ้าสูงสุดของผู้ใช้ไฟฟ้าที่มีการคิด Demand Charge อีกด้วย เมื่อพิจารณาผลของราคาขายปลีกที่เพิ่มขึ้นคิดเป็นจำนวนเงินค่าขายไฟฟ้าเพิ่มขึ้น ๔๗.๒๑ ล้านบาท

- ค่า Ft ขายส่ง ประจำเดือน ธ.ค. ๕๖ ที่ กฟผ. เรียกเก็บจาก กฟน. เท่ากับ ๐.๕๑๗๗ บาทต่อหน่วยซื้อ ในขณะที่ ค่า Ft ขายปลีก ประจำเดือน ธ.ค. ๕๖

รายงานสถานการณ์ความต้องการใช้ไฟฟ้า

ที่ กฟน. เรียกเก็บจากผู้ใช้ไฟฟ้า เท่ากับ ๐.๕๔๐๐ บาท ต่อหน่วยขาย

ความสัมพันธ์ระหว่าง GRP , GDP และ หน่วยจำหน่ายของ กฟน.

- การศึกษาความสัมพันธ์ระหว่างผลิตภัณฑ์มวลรวมภายในประเทศและการจำหน่ายไฟฟ้าจะพิจารณาจากความยืดหยุ่นอุปสงค์ต่อรายได้ ซึ่งเป็นการวัดการเปลี่ยนแปลงของผลิตภัณฑ์มวลรวมภายในประเทศ (คิดเทียบเท่ากับรายได้) ที่มีต่อการเปลี่ยนแปลงการจำหน่ายไฟฟ้า

- ผลิตภัณฑ์มวลรวมรายภูมิภาค (เขต กฟน.) กับการจำหน่ายไฟฟ้าของ กฟน. ในช่วงปี ๒๕๔๐-๒๕๔๗ ซึ่งจะเห็นว่าในช่วงวิกฤติเศรษฐกิจ ค่าความยืดหยุ่นอุปสงค์ต่อรายได้มีค่าติดลบ ซึ่งเป็นพฤติกรรมที่ผิดปกติ แต่เมื่อพิจารณาความยืดหยุ่นอุปสงค์ต่อรายได้ โดยวัดการเปลี่ยนแปลงของผลิตภัณฑ์มวลรวมประชาชาติย้อนหลัง ๑ ปี ในช่วงเวลาดังกล่าว ปรากฏว่าค่าความยืดหยุ่นอุปสงค์ต่อรายได้มีค่าเป็นบวก แสดงว่าอัตราการขยายตัวของการจำหน่ายไฟฟ้ามีความสัมพันธ์ในทิศทางเดียวกับอัตราการขยายตัวของผลิตภัณฑ์มวลรวมในประเทศ จากการหาความสัมพันธ์ระหว่างผลิตภัณฑ์มวลรวมรายภูมิภาค (เขต กฟน.) ย้อนหลัง ๑ ปี และการจำหน่ายไฟฟ้าช่วงปี ๒๕๔๒ - ๒๕๔๙ ปรากฏว่าการขยายตัวของผลิตภัณฑ์มวลรวมรายภูมิภาค (เขต กฟน.) ร้อยละ ๑.๐ จะทำให้มีการขยายตัวของความต้องการใช้ไฟฟฟาร้อยละ ๑.๙๖

- สศช. ได้รายงานตัวเลขเบื้องต้นของผลิตภัณฑ์มวลรวมในประเทศในไตรมาสที่ ๒ (เม.ย. - มิ.ย.) ของ

ปี ๒๕๕๖ เพิ่มขึ้นจากไตรมาสเดียวกันของปีที่แล้วร้อยละ ๒.๗๖ โดยมีปัจจัยสนับสนุนมาจากการขยายตัวของการบริโภค และการลงทุนภายในประเทศ และการขยายตัวของภาคการท่องเที่ยวเป็นสำคัญ ทั้งนี้ อัตราการขยายตัวของ การบริโภคและการลงทุนภายในประเทศในไตรมาสนี้เริ่มมีการชะลอลงเมื่อเทียบกับไตรมาสแรก เนื่องจากแรงส่งของนโยบายภาครัฐเพื่อกระตุ้นการใช้จ่ายของเอกชน โดยเฉพาะมาตรการลดดอกเบี้ยลง ประกอบกับเอกชนได้มีการเร่งบริโภคหรือลงทุนโดยเฉพาะกลุ่มสินค้าคงทนและเครื่องจักรไปในช่วงเวลาก่อนหน้า อีกทั้งยังมีปัญหาจากความล่าช้าของการฟื้นตัวของเศรษฐกิจโลกและแนวโน้มการแข็งค่าของเงินบาท ทำให้การส่งออกในไตรมาสนี้หดตัว การชะลอตัวของอุปสงค์ภายในประเทศและการส่งออกพร้อมกับปัญหาทางด้านการผลิตของอุตสาหกรรมบางกลุ่ม เช่น โรคระบาดในสัตว์น้ำ ทำให้การผลิตภาคอุตสาหกรรมชะลอตัวลง ทั้งนี้เนื่องจากเสถียรภาพทางเศรษฐกิจยังอยู่ในเกณฑ์ดี และการขยายตัวของภาคการท่องเที่ยวยังมีอยู่ต่อเนื่อง ทำให้ภาคธุรกิจที่สำคัญ เช่น โรงแรมและภัตตาคาร อสังหาริมทรัพย์ ค่าปลีกค้าส่ง ยังมีการขยายตัวได้เมื่อเปรียบเทียบกับปริมาณการจำหน่ายไฟฟ้า ในช่วงเวลาเดียวกันซึ่งเพิ่มขึ้นร้อยละ ๑.๗๔ จะเห็นว่าในช่วงไตรมาสที่ ๒ ของปี ๒๕๕๖ ปริมาณการจำหน่ายไฟฟ้าของ กฟน. มีการเติบโตเพิ่มขึ้นในอัตราที่ต่ำกว่าการเจริญเติบโตของผลิตภัณฑ์มวลรวมในประเทศ ทำให้ค่าความยืดหยุ่นอยู่ที่ระดับ ๐.๖๓ และคาดว่าแนวโน้มภาวะเศรษฐกิจปี ๒๕๕๖ จะขยายตัวร้อยละ ๓.๘ - ๔.๓

รายงานสถานการณ์ความต้องการใช้ไฟฟ้า

ปัจจัยสำคัญที่ส่งผลต่อปริมาณการใช้ไฟฟ้าของ กฟน.

- ภาพรวมหน่วยจำหน่ายไฟฟ้า ธ.ค. ๕๖ หดตัวเมื่อเทียบกับเดือนเดียวกันของปีที่แล้วในทุกกลุ่มผู้ใช้ไฟฟ้า โดยกลุ่มที่หน่วยจำหน่ายมีอัตราการลดลงสูงสุดคือกลุ่มราชการและองค์กรไม่แสวงหากำไร สาเหตุที่ทำให้ภาพรวมหน่วยจำหน่ายธ.ค. ๕๖ ลดลงอย่างมากส่วนหนึ่งมาจากการใช้ไฟฟ้าในช่วงปลายปี ๒๕๕๕ อยู่ในระดับสูงกว่าปกติ (ผลของฐานสูง) เพราะเป็นช่วงที่มีการเร่งผลิต บริโภค และการลงทุนอย่างมาก ประกอบกับเดือน ธ.ค. ๕๖ เป็นช่วงที่มีปัญหาความไม่สงบทางการเมือง ทำให้มีการปิดอาคารสถานที่หลายแห่งในเขตพื้นที่ชุมนุม โดยเฉพาะอาคารของหน่วยงานราชการ

- ดัชนีการบริโภคภาคเอกชน ธ.ค. ๕๖ ยังคงหดตัวเมื่อเทียบกับเดือนเดียวกันปีของปีที่แล้ว ดัชนีการบริโภคเดือน ธ.ค. ๕๖ ที่มีการเพิ่มขึ้นมีเพียงภาษีมูลค่าเพิ่ม ณ ราคาคงที่ โดยเฉพาะในกลุ่มการบริโภคสินค้าภายในประเทศ อย่างไรก็ตามการบริโภคกลุ่มสินค้าคงทนยังคงหดตัว ในขณะที่การบริโภคสินค้าจำเป็นยังมีการขยายตัวได้ เป็นผลมาจาก ๑. การเร่งบริโภคไปในช่วงเวลาก่อนหน้า โดยเฉพาะการซื้อรถยนต์ ๒.ระดับหนี้สินภาคครัวเรือนที่อยู่ในระดับสูง ๓. การระมัดระวังการใช้จ่าย เนื่องจากความไม่แน่นอนของภาวะเศรษฐกิจ และการเมือง สะท้อนจากดัชนีความเชื่อมั่นผู้บริโภคที่มีแนวโน้มลดลงอย่างต่อเนื่อง

- การลงทุนภาคเอกชน ธ.ค. ๕๖ ในส่วนของการลงทุนที่เกี่ยวข้องกับสินค้าคงทนและเครื่องจักรยังคงหดตัว จากการที่มีการลงทุนเพื่อซ่อมแซมส่วน

ที่เสียหายจากอุทกภัย และนโยบายภาครัฐเพื่อการกระตุ้นการใช้จ่าย ประกอบกับผู้ประกอบการมีการชะลอการลงทุนเพื่อดูทิศทางของเศรษฐกิจและการเมือง สำหรับการลงทุนที่เกี่ยวข้องกับก่อสร้างยังคงขยายตัวได้ สอดคล้องกับการเพิ่มขึ้นของภาษีธุรกรรมอสังหาริมทรัพย์ในเดือน ธ.ค. ๕๖ และการเพิ่มขึ้นของการอนุมัติสินเชื่อที่อยู่อาศัย อย่างไรก็ตามการขยายตัวของภาคอสังหาริมทรัพย์เริ่มมีสัญญาณการชะลอตัวเห็นได้จากปริมาณการจำหน่ายปูนซีเมนต์ที่ชะลอลงและจำนวนโครงการเปิดขายใหม่ที่ชะลอลงโดยเฉพาะในกลุ่มอาคารชุดพักอาศัย

- การส่งออกในเดือน ธ.ค. ๕๖ ขยายตัวเมื่อเทียบกับเดือนเดียวกันของปีก่อนหน้าตามสัญญาณการฟื้นตัวของเศรษฐกิจโลก การส่งออกสินค้าไปยังประเทศคู่ค้าขนาดใหญ่ โดยเฉพาะสหรัฐ และสหภาพยุโรปเริ่มมีการขยายตัว ทำให้การส่งออกสินค้าอุตสาหกรรมบางกลุ่มมีการขยายตัวได้แก่กลุ่มอิเล็กทรอนิกส์ ปีโตรเคมี เครื่องจักรและอุปกรณ์ และเครื่องใช้ไฟฟ้า ในขณะที่การส่งออกสินค้าอุตสาหกรรมที่ยังมีการหดตัวได้แก่ กลุ่มยานยนต์ ฮาร์ดดิสก์ไดรฟ์ และอาหารทะเลแปรรูป

- การผลิตภาคอุตสาหกรรมเดือน ธ.ค. ๕๖ ยังคงหดทั้งในส่วนของการผลิตเพื่อเน้นจำหน่ายภายในประเทศ อุตสาหกรรมที่ผลิตเพื่อจำหน่ายทั้งในประเทศและส่งออก และอุตสาหกรรมที่ผลิตเพื่อเน้นการส่งออก โดยเป็นผลมาจาก ๑. ข้อจำกัดทางผลิต (เช่น ปัญหาโรคระบาดในสัตว์น้ำ ส่งผลต่ออุตสาหกรรมอาหารแปรรูป เป็น) ๒.การเปลี่ยนแปลงรูปแบบความต้องการสินค้า (เช่น อุตสาหกรรมฮาร์ดดิสก์ไดรฟ์) ๓. การชะลอของ

รายงานสถานการณ์ความต้องการใช้ไฟฟ้า

อุปสงค์ภายในประเทศทำให้ปริมาณการขายได้น้อยกว่าที่คาด (เช่น อุตสาหกรรมการผลิตเปียร์ เป็นต้น) อย่างไรก็ตามการผลิตสินค้าอุตสาหกรรมบางกลุ่มมีสัญญาณการขายตัว เนื่องจากการส่งออกที่ดีขึ้น เช่น กลุ่มเครื่องใช้ไฟฟ้า กลุ่มอิเล็กทรอนิกส์ เป็นต้น

- จำนวนนักท่องเที่ยวเดือน ธ.ค. ๕๖ ขยายตัวในอัตราที่ลดลงจากเดือนก่อนหน้า ส่วนหนึ่งเป็นผลมาจากการที่ประเทศจีนมีการบังคับใช้กฎหมายควบคุมการขายรายการทัวร์ต่ำกว่าทุนของจีนทำให้จำนวนนักท่องเที่ยวจากจีนขยายตัวได้ไม่เต็มที่ ประกอบกับปัญหาความไม่สงบทางการเมืองทำให้จำนวนนักท่องเที่ยวต่างชาติขยายตัวในอัตราที่ชะลออีกทั้งบางส่วนมีการเปลี่ยนจุดหมายไปพักในพื้นที่ที่ไม่มีปัญหาความไม่สงบทางการเมือง สะท้อนจากอัตราการเข้าพักโรงแรมอยู่ที่ร้อยละ ๖๕.๐๕ ซึ่งลดลงจากร้อยละ ๖๙.๑๙ ในช่วงเดียวกันของปีที่แล้ว ในขณะที่อัตราการเข้าพักโรงแรมในบริเวณภาคเหนือ หรือภาคใต้ยังคงขยายตัวได้ดี

- อุณหภูมิเฉลี่ยเดือน ธ.ค. ๕๖ อยู่ที่ ๒๕.๘๙ องศาเซลเซียส ลดลงเมื่อเทียบกับเดือนเดียวกันของปีที่แล้ว ร้อยละ ๑๓.๐๗ ซึ่งเป็นปัจจัยสำคัญที่ขัดขวางการขายตัวของภาพรวมหน่วยจำหน่ายของ กฟน. อย่างมาก

๓. การพยากรณ์หน่วยจำหน่าย

ค่าพยากรณ์การใช้ไฟฟ้า (ชุดประกอบการจัดทำงบประมาณประจำปี ๒๕๕๗ (ปรับ) - ๒๕๕๘) มีค่าประมาณการหน่วยจำหน่ายปี ๒๕๕๗ เท่ากับ ๔๙,๓๖๑ ล้านหน่วย ซึ่งมีอัตราเติบโตเพิ่มขึ้นจากปีก่อนหน้าร้อยละ ๓.๖๖ ทั้งนี้ค่าจริงหน่วยจำหน่ายปี ๒๕๕๖ มีอัตราเติบโตลดลงจากปีก่อนหน้า ร้อยละ ๐.๕๖

ตารางที่ 1 ความต้องการพลังงานไฟฟ้าของ กฟผ. ประจำปี 2553-2556

ปี/เดือน	ความต้องการพลังงานไฟฟ้าของ กฟผ. (ล้านบาท)	การจำหน่ายพลังงานไฟฟ้าของ กฟผ. (ล้านบาท)			
		กฟน.	กฟภ.	ลูกค้าตรงของ กฟผ.	รวม
2553	160,113.01	46,635.26	106,403.52	3,086.11	156,124.89
2554	158,870.49	45,766.91	106,391.71	3,048.68	155,207.30
2555	173,250.28	49,991.66	115,617.24	3,352.26	168,961.16
2556					
ม.ค.	13,642.39	3,927.99	9,174.53	249.19	13,351.71
ก.พ.	13,477.39	3,904.57	8,993.81	266.59	13,164.97
มี.ค.	15,731.45	4,536.46	10,526.34	327.71	15,390.51
เม.ย.	14,673.37	4,196.93	9,798.02	342.67	14,337.62
พ.ค.	16,057.07	4,711.23	10,613.80	377.23	15,702.26
มิ.ย.	14,793.29	4,228.57	9,930.48	305.13	14,464.18
ก.ค.	14,748.30	4,223.10	9,970.91	229.96	14,423.97
ส.ค.	14,851.65	4,261.51	10,044.56	200.48	14,506.55
ก.ย.	14,402.89	4,061.69	9,777.94	165.21	14,004.84
ต.ค.	14,474.49	4,174.07	9,862.86	173.78	14,210.71
พ.ย.	14,184.73	4,044.06	9,583.04	232.67	13,859.77
ธ.ค.	12,438.13	3,353.44	8,526.94	241.76	12,122.14
ค่าสะสม (ม.ค.-ธ.ค.)	173,475.15	49,623.62	116,803.23	3,112.37	169,539.22
หน่วยเพิ่ม/ลดพลังงานไฟฟ้าสะสม (ล้านบาท)					
2553	14,879.99	3,413.65	11,012.77	53.60	14,480.02
2554	-1,242.52	-868.35	-11.81	-37.43	-917.59
2555	14,379.79	4,224.75	9,225.53	303.58	13,753.86
2556 (ม.ค.-ธ.ค.)	224.87	-368.04	1,185.99	-239.89	578.06
อัตราการเพิ่ม/ลดพลังงานไฟฟ้าสะสม (ร้อยละ)					
2553	10.25	7.90	11.54	1.77	10.22
2554	-0.78	-1.86	-0.01	-1.21	-0.59
2555	9.05	9.23	8.67	9.96	8.86
2556 (ม.ค.-ธ.ค.)	0.13	-0.74	1.03	-7.16	0.34

ตารางที่ 2 ความต้องการพลังไฟฟ้าสูงสุดของ 3 การไฟฟ้า ประจำปี 2553-2556

เดือน	ความต้องการพลังไฟฟ้าสูงสุด (เมกะวัตต์)			
	กพผ.	กฟน.	กฟภ.	ลูกค้าตรงของ กฟผ.
2553	23,352.71	8,076.49	16,098.08	685.14
2554	23,195.80	7,857.75	15,995.86	842.19
2555	25,179.41 (เม.ย.55)	8,382.83 (เม.ย.55)	16,681.89 (เม.ย.55)	684.70 (เม.ย.55)
2556				
ม.ค.	22,568.77	7,422.70	15,614.97	511.83
ก.พ.	23,537.54	7,828.87	16,344.37	593.40
มี.ค.	25,086.13	8,304.10	16,658.96	690.14
เม.ย.	25,720.72	8,328.67	17,259.94	734.32
พ.ค.	25,879.59	8,589.96	17,293.50	761.22
มิ.ย.	24,490.02	8,024.34	16,731.86	725.98
ก.ค.	24,086.47	7,908.04	16,409.98	515.66
ส.ค.	23,453.83	7,664.16	16,322.78	413.81
ก.ย.	23,914.47	7,628.60	16,631.79	415.80
ต.ค.	23,423.75	7,668.06	16,486.53	439.41
พ.ย.	23,931.66	7,627.28	16,819.16	579.61
ธ.ค.	22,412.03	7,090.59	16,161.16	569.69
ค่าสูงสุด ปี 2556	25,879.59	8,589.96	17,293.50	761.22
ความต้องการไฟฟ้าสูงสุดเพิ่ม/ลด (เมกะวัตต์)				
2552	-15.55	-73.73	459.43	-242.56
2553	2,204.99	565.40	1,483.80	124.92
2554	-156.91	-218.74	-102.22	157.05
2555	1,983.61	525.08	686.03	-157.49
2556 ¹	700.18	207.13	611.61	76.52
2556 (ม.ค.-ธ.ค.) ²	-699.23	-521.80	66.26	-84.17
อัตราการเพิ่ม/ลดความต้องการไฟฟ้าสูงสุด (ร้อยละ)				
2552	-0.07	-0.97	3.25	-30.22
2553	10.43	7.53	10.15	22.30
2554	-0.67	-2.71	-0.63	22.92
2555	8.55	6.68	4.29	-18.70
2556 ¹	2.78	2.47	3.67	11.18
2556 (ม.ค.-ธ.ค.) ²	-3.03	-6.85	0.41	-12.87

หมายเหตุ:

1. เป็นการเปรียบเทียบค่าความต้องการพลังไฟฟ้าสูงสุดประจำปี 2556 (ซึ่งเกิดขึ้นใน พ.ค. 56) กับ ความต้องการพลังไฟฟ้าสูงสุดประจำปี 2555 (ซึ่งเกิดขึ้นใน เม.ย. 55)
2. เป็นการเปรียบเทียบค่าความต้องการพลังไฟฟ้าสูงสุดของ ธ.ค. 56 กับ ความต้องการพลังไฟฟ้าสูงสุด ธ.ค. 55

ตารางที่ 3 เปรียบเทียบพลังงานไฟฟ้าที่ กฟน. ซื้อจาก กฟผ.และผู้ผลิตไฟฟ้าขนาดเล็กมาก(VSPP) ประจำปี 2553 - 2556

เดือน	พลังงานไฟฟ้าที่ซื้อจาก กฟผ.(ล้านบาท)				เพิ่ม/ลด (%)				ค่าพลังงานไฟฟ้าที่ซื้อจาก VSPP (ล้านบาท)			
	2553	2554	2555	2556	2553	2554	2555	2556	2553	2554	2555	2556
ม.ค.	3,536.20	3,474.77	3,764.91	3,927.99	20.65	-1.74	8.35	4.33	1.15	0.47	0.47	0.46
ก.พ.	3,633.71	3,525.92	3,962.82	3,904.57	10.23	-2.97	12.39	-1.47	0.00	0.51	1.25	0.24
มี.ค.	4,169.05	3,878.41	4,493.11	4,536.46	8.27	-6.97	15.85	0.96	1.19	0.78	1.44	0.16
เม.ย.	3,930.79	3,702.52	4,159.82	4,196.93	11.21	-5.81	12.35	0.89	0.60	0.45	0.01	0.23
พ.ค.	4,181.63	4,176.26	4,531.59	4,711.23	12.09	-0.13	8.51	3.96	0.00	0.81	0.68	0.01
มิ.ย.	4,177.55	4,089.59	4,223.96	4,228.57	11.12	-2.11	3.29	0.11	0.94	0.02	0.02	0.15
ก.ค.	4,067.11	4,054.89	4,276.04	4,223.10	8.75	-0.30	5.45	-1.24	0.27	0.53	0.33	0.01
ส.ค.	3,917.28	4,090.45	4,158.93	4,261.51	1.46	4.42	1.67	2.47	0.49	0.40	0.34	0.37
ก.ย.	3,932.68	3,990.75	4,017.08	4,061.69	4.94	1.48	0.66	1.11	0.00	1.56	0.37	0.36
ต.ค.	3,822.72	3,793.01	4,253.83	4,174.07	1.53	-0.78	12.15	-1.88	0.57	0.44	0.01	0.30
พ.ย.	3,679.28	3,543.90	4,140.52	4,044.07	4.16	-3.66	16.84	-2.33	0.35	0.84	0.61	0.55
ธ.ค.	3,586.95	3,426.20	4,009.05	3,353.44	3.26	-4.48	17.01	-16.35	0.01	0.48	0.30	0.12
สัดส่วน (ร้อยละ)	99.99	99.99	99.99	99.99					0.01	0.01	0.01	0.01
หน่วยซื้อสะสม (ม.ค.-ธ.ค.)	46,634.95	45,746.67	49,991.66	49,623.63	7.90	-1.90	9.28	-0.74	5.21	5.97	4.92	2.96
69 กิโลวัตต์	21,817.78	21,663.63	22,948.78	22,111.92	0.97	-0.71	5.93	-3.65				
115 กิโลวัตต์	19,441.01	19,273.96	21,211.83	21,338.78	12.70	-0.86	10.05	0.60				
230 กิโลวัตต์	5,376.06	4,808.99	5,830.91	6,172.78	23.24	-10.55	21.25	5.86				
Station Service	0.10	0.09	0.14	0.15	0.00	-10.00	55.56	7.14				

ตารางที่ 4 เปรียบเทียบพลังงานไฟฟ้าที่ กฟน. ซื้อทั้งหมด ประจำปี 2553-2556

เดือน	พลังงานไฟฟ้าที่ซื้อทั้งหมด (ล้านหน่วย)				เพิ่ม / ลด (%)			
	2553	2554	2555	2556	2553	2554	2555	2556
ม.ค.	3,537.35	3,475.24	3,765.38	3,928.45	20.66	-1.76	8.35	4.33
ก.พ.	3,633.71	3,526.43	3,964.07	3,904.81	10.19	-2.95	12.41	-1.49
มี.ค.	4,170.24	3,879.19	4,494.55	4,536.62	8.30	-6.98	15.86	0.94
เม.ย.	3,931.39	3,702.97	4,159.83	4,197.16	11.21	-5.81	12.34	0.90
พ.ค.	4,181.63	4,177.07	4,532.27	4,711.24	12.07	-0.11	8.50	3.95
มิ.ย.	4,178.49	4,089.61	4,223.98	4,228.72	11.11	-2.13	3.29	0.11
ก.ค.	4,067.38	4,055.42	4,276.37	4,223.11	8.76	-0.29	5.45	-1.25
ส.ค.	3,917.77	4,090.85	4,159.27	4,261.88	1.47	4.42	1.67	2.47
ก.ย.	3,932.68	3,992.31	4,017.45	4,062.05	4.90	1.52	0.63	1.11
ต.ค.	3,823.29	3,793.45	4,253.84	4,174.37	1.52	-0.78	12.14	-1.87
พ.ย.	3,679.63	3,544.74	4,141.13	4,044.62	4.17	-3.65	16.82	-2.33
ธ.ค.	3,586.96	3,426.68	4,009.35	3,353.55	3.23	-4.47	17.00	-16.36
หน่วยซื้อสะสม (ม.ค.-ธ.ค.)	46,640.52	45,753.96	49,997.49	49,626.58	7.89	-1.90	9.27	-0.74

ตารางที่ 5 เปรียบเทียบความต้องการพลังงานไฟฟ้าสูงสุดของ กฟน. ประจำปี 2553-2556

เดือน	ความต้องการพลังไฟฟ้าสูงสุด (เมกะวัตต์)				เพิ่ม/ลด (%)			
	2553	2554	2555	2556	2553	2554	2555	2556
ม.ค.	6,864.04	6,768.48	7,124.03	7,422.70	10.14	-1.39	5.25	4.19
ก.พ.	7,250.12	7,214.27	7,641.55	7,828.87	2.78	-0.49	5.92	2.45
มี.ค.	7,650.64	7,576.27	7,972.77	8,304.10	5.16	-0.97	5.23	4.16
เม.ย.	7,866.47	7,609.42	8,382.83	8,328.67	4.73	-3.27	10.16	-0.65
พ.ค.	8,076.49	7,857.75	8,336.95	8,589.96	11.40	-2.71	6.10	3.03
มิ.ย.	7,701.22	7,626.06	7,716.23	8,024.34	7.21	-0.98	1.18	3.99
ก.ค.	7,547.68	7,734.16	7,712.95	7,924.26	8.85	2.47	-0.27	2.74
ส.ค.	7,315.70	7,746.02	7,666.38	7,664.16	-0.05	5.88	-1.03	-0.03
ก.ย.	7,399.59	7,439.78	7,543.62	7,628.60	2.52	0.54	1.40	1.13
ต.ค.	7,133.72	7,249.25	7,683.60	7,668.06	0.69	1.62	5.99	-0.20
พ.ย.	7,161.76	6,841.28	7,602.19	7,627.28	-0.76	-4.47	11.12	0.33
ธ.ค.	7,143.38	6,735.37	7,612.39	7,090.59	3.98	-5.71	13.02	-6.85
ค่าสูงสุด	8,076.49 10 พ.ค. 53	7,857.75 4 พ.ค. 54	8,382.83 26 เม.ย. 55	8,589.96 16 พ.ค. 56	7.53	-2.71	6.68	2.47

ตารางที่ 6 เปรียบเทียบหน่วยจำหน่ายของ กฟน. (ไม่รวมไฟสาธารณะ และไฟทำการ) ประจำปี 2553-2556

เดือน	หน่วยจำหน่าย (ล้านบาท)				เพิ่ม/ลด (%)			
	2553	2554	2555	2556	2553	2554	2555	2556
ม.ค.	3,434.95	3,321.65	3,580.64	3,783.15	22.30	-3.30	7.80	5.66
ก.พ.	3,522.94	3,423.34	3,803.81	3,771.24	10.51	-2.83	11.11	-0.86
มี.ค.	3,894.10	3,701.37	4,241.73	4,227.54	7.24	-4.95	14.60	-0.33
เม.ย.	3,760.07	3,504.05	3,985.97	4,047.92	10.42	-6.81	13.75	1.55
พ.ค.	3,989.35	3,950.22	4,346.83	4,462.55	11.09	-0.98	10.04	2.66
มิ.ย.	3,992.16	3,947.94	4,101.69	4,140.62	11.64	-1.11	3.89	0.95
ก.ค.	3,917.28	3,891.61	4,086.89	4,018.12	9.02	-0.66	5.02	-1.68
ส.ค.	3,765.85	3,872.66	3,972.29	4,088.72	2.00	2.84	2.57	2.93
ก.ย.	3,785.11	3,897.06	3,922.25	3,914.12	4.88	2.96	0.65	-0.21
ต.ค.	3,653.98	3,643.50	3,995.85	3,959.89	1.21	-0.29	9.67	-0.90
พ.ย.	3,526.11	3,416.40	4,024.03	3,902.40	2.54	-3.11	17.79	-3.02
ธ.ค.	3,472.17	3,277.95	3,823.18	3,301.64	4.64	-5.59	16.63	-13.64
หน่วยขายสะสม (ม.ค.-ธ.ค.)	44,714.07	43,847.75	47,885.16	47,617.91	7.85	-1.94	9.21	-0.56

ตารางที่ 7 หน่วยจำหน่ายแยกตามประเภทผู้ใช้ไฟฟ้า (ไม่รวมไฟสาธารณะ และไฟฟ้าการ) ประจำปี 2553-2555

ประเภทผู้ใช้ไฟฟ้า	หน่วยจำหน่าย (ล้านบาท)			เพิ่ม/ลด (%)		
	2553	2554	2555	2553	2554	2555
บ้านอยู่อาศัย	10,713.24	10,124.80	11,398.92	9.55	-5.49	12.58
กิจการขนาดเล็ก	6,829.69	6,644.43	7,210.42	7.05	-2.71	8.52
กิจการขนาดกลาง	7,684.75	7,494.56	8,132.84	0.86	-2.47	8.52
กิจการขนาดใหญ่	16,325.93	16,468.94	17,807.83	11.78	0.88	8.13
กิจการเฉพาะอย่าง	1,802.57	1,779.70	1,984.38	0.71	-1.27	11.50
องค์กรไม่แสวงผลกำไร	1,357.89	1,293.24	1,049.09	5.41	-4.76	-18.88
ไฟชั่วคราว	0.00	42.08	301.68	0.00	0.00	616.92
หน่วยจำหน่าย ไม่รวม ไฟฟ้าการและไฟสาธารณะ	44,714.07	43,847.75	47,885.16	7.85	-1.94	9.21
ไฟฟ้าการ	33.37	30.62	33.29		-8.24	8.72
ไฟสาธารณะ	312.71	318.96	325.54	14.98	2.00	2.06
หน่วยจำหน่าย รวม ไฟฟ้าการและไฟสาธารณะ	45,060.15	44,197.33	48,243.99	7.97	-1.91	9.16

ตารางที่ 7.1 หน่วยจำหน่ายแยกตามประเภทผู้ใช้ไฟฟ้า (ไม่รวมไฟสาธารณะ และไฟฟ้าการ)

เดือนธันวาคม และค่าสะสม 2555 และ 2556

ประเภทผู้ใช้ไฟฟ้า	หน่วยจำหน่าย (ล้านบาท)				เพิ่ม/ลด (%)		สัดส่วน (%)	
	ธ.ค.55	ม.ค.-ธ.ค.55	ธ.ค.56	ม.ค.-ธ.ค.56	ธ.ค.	ม.ค.-ธ.ค.	ธ.ค.56	ม.ค.-ธ.ค.56
บ้านอยู่อาศัย	892.91	11,398.92	730.90	11,420.40	-18.14	0.19	22.14	23.98
กิจการขนาดเล็ก	593.92	7,210.42	509.00	7,386.65	-14.30	2.44	15.42	15.51
กิจการขนาดกลาง	697.96	8,132.84	602.74	8,638.93	-13.64	6.22	18.26	18.14
กิจการขนาดใหญ่	1,429.64	17,807.83	1,285.18	17,679.74	-10.10	-0.72	38.92	37.13
กิจการเฉพาะอย่าง	166.68	1,984.38	137.46	2,001.67	-17.53	0.87	4.16	4.21
องค์กรไม่แสวงผลกำไร	10.30	1,049.09	6.55	94.75	-36.41	-90.97	0.20	0.20
ไฟชั่วคราว	31.77	301.68	29.81	395.77	-6.17	31.19	0.90	0.83
หน่วยจำหน่าย ไม่รวม ไฟฟ้าการและไฟสาธารณะ	3,823.18	47,885.16	3,301.64	47,617.91	-13.64	-0.56	100.00	100.00
ไฟฟ้าการ	2.16	33.29	2.66	33.32	23.15	0.09		
ไฟสาธารณะ ³	27.94	325.54	28.55	332.87	2.18	2.25	3.91	2.91
หน่วยจำหน่าย รวม ไฟฟ้าการและไฟสาธารณะ	3,853.28	48,243.99	3,332.85	47,984.10	-13.51	-0.54		

หมายเหตุ 1. เริ่มมีการกำหนดผู้ใช้ไฟฟ้าประเภท ไฟชั่วคราว ตั้งแต่เดือน ก.ค. 54

2. ตั้งแต่ ต.ค. 55 ผู้ใช้ไฟฟ้าที่เป็นหน่วยงานราชการได้ถูกย้ายจากผู้ใช้ไฟฟ้าประเภท 6 ไปเป็นผู้ใช้ไฟฟ้าประเภท 2 3 หรือ 4

3. สัดส่วนไฟสาธารณะ เป็นการคำนวณร้อยละของหน่วยไฟสาธารณะ ต่อ หน่วยจำหน่ายประเภทบ้านอยู่อาศัย

ตารางที่ 8 เปรียบเทียบหน่วยจำหน่ายแยกตามการไฟฟ้านครหลวงเขต (ไม่รวมไฟสาธารณะ และไฟทำการ) ปี 2553-2555

การไฟฟ้า นครหลวงเขต	หน่วยจำหน่าย (ล้านบาท)			เพิ่ม/ลด (%)		
	2553	2554	2555	2553	2554	2555
วัดเลียบ	1,115.91	1,072.24	1,131.39	3.03	-3.91	5.52
คลองเตย	3,707.19	3,781.81	4,479.15	0.18	2.01	18.44
ยานนาวา	1,806.35	1,757.60	1,872.27	4.11	-2.70	6.52
บางกะปิ	3,317.67	3,242.66	2,676.49	6.03	-2.26	-17.46
มีนบุรี	1,499.55	1,491.12	1,654.96	10.85	-0.56	10.99
สมุทรปราการ	4,925.19	4,891.55	5,235.58	12.83	-0.68	7.03
บางพลี	3,365.01	3,463.99	4,350.21	15.28	2.94	25.58
สามเสน	3,318.76	3,247.11	3,533.08	4.27	-2.16	8.81
นนทบุรี	2,968.03	2,866.62	3,151.13	6.15	-3.42	9.92
บางใหญ่	1,273.15	1,184.07	1,340.47	11.05	-7.00	13.21
ธนบุรี	1,577.71	1,473.88	1,767.26	5.21	-6.58	19.91
ราษฎร์บูรณะ	3,964.84	3,887.16	4,064.90	7.47	-1.96	4.57
บางขุนเทียน	2,372.54	2,271.36	2,470.40	7.82	-4.26	8.76
บางเขน	2,707.89	2,517.43	2,837.80	7.32	-7.03	12.73
ประเวศน์	1,981.83	2,013.61	2,330.75	9.35	1.60	15.75
บางบัวทอง	1,338.63	1,294.02	1,402.17	14.46	-3.33	8.36
ลาดกระบัง	1,805.83	1,782.98	1,823.82	11.54	-1.27	2.29
ลาดพร้าว	1,667.99	1,608.54	1,763.33	8.47	-3.56	9.62
รวม	44,714.07	43,847.75	47,885.16	7.85	-1.94	9.21

ตารางที่ 8.1 เปรียบเทียบหน่วยจำหน่ายแยกตามการไฟฟ้านครหลวงเขต (ไม่รวมไฟสาธารณะและไฟทำการ) เดือนธันวาคม และ ค่าสะสม 2555 และ 2556

การไฟฟ้า นครหลวงเขต	หน่วยจำหน่าย (ล้านบาท)				เพิ่ม/ลด (%)		สัดส่วน (%)	
	ธ.ค.55	ม.ค.-ธ.ค.55	ธ.ค.56	ม.ค.-ธ.ค.56	ธ.ค.	ม.ค.-ธ.ค.	ธ.ค.56	ม.ค.-ธ.ค.56
วัดเลียบ	90.73	1,131.39	73.30	1,105.69	-19.21	-2.27	2.36	2.32
คลองเตย	365.75	4,479.15	317.01	4,481.65	-13.33	0.06	9.35	9.41
ยานนาวา	149.94	1,872.27	126.62	1,846.96	-15.55	-1.35	3.91	3.88
บางกะปิ	216.87	2,676.49	181.49	2,675.85	-16.31	-0.02	5.59	5.62
มีนบุรี	132.00	1,654.96	112.85	1,658.59	-14.51	0.22	3.46	3.48
สมุทรปราการ	403.80	5,235.58	370.88	5,158.43	-8.15	-1.47	10.93	10.83
บางพลี	347.08	4,350.21	309.19	4,341.73	-10.92	-0.19	9.08	9.12
สามเสน	283.69	3,533.08	238.92	3,460.97	-15.78	-2.04	7.38	7.27
นนทบุรี	255.10	3,151.13	214.21	3,155.74	-16.03	0.15	6.58	6.63
บางใหญ่	106.00	1,340.47	88.96	1,350.47	-16.08	0.75	2.80	2.84
ธนบุรี	143.89	1,767.26	122.68	1,791.51	-14.74	1.37	3.69	3.76
ราษฎร์บูรณะ	319.18	4,064.90	276.23	3,932.89	-13.46	-3.25	8.49	8.26
บางขุนเทียน	194.27	2,470.40	166.51	2,421.37	-14.29	-1.98	5.16	5.08
บางเขน	225.53	2,837.80	191.22	2,841.31	-15.21	0.12	5.93	5.97
ประเวศน์	190.23	2,330.75	164.29	2,350.19	-13.64	0.83	4.87	4.94
บางบัวทอง	113.09	1,402.17	101.09	1,442.77	-10.61	2.90	2.93	3.03
ลาดกระบัง	145.59	1,823.82	128.39	1,841.71	-11.81	0.98	3.81	3.87
ลาดพร้าว	140.44	1,763.33	117.80	1,760.08	-16.12	-0.18	3.68	3.70
รวม	3,823.18	47,885.16	3,301.64	47,617.91	-13.64	-0.56	100.00	100.00

ตารางที่ ๑ เปรียบเทียบหน่วยจำหน่ายแยกตามระดับแรงดัน (ไม่รวมไฟสาธารณะ และไฟฟ้าการ) ประจำปี 2553-2556

เดือน	หน่วยจำหน่าย (ล้านบาท)				สัดส่วน (%)			
	สายแรงต่ำ 230/400 V	สายป้อน 12 - 24 KV	สายส่ง 69 - 115 KV	รวม	สายแรงต่ำ 230/400 V	สายป้อน 12 - 24 KV	สายส่ง 69 - 115 KV	รวม
2553	20,889.56	19,995.39	3,829.12	44,714.07	46.72	44.72	8.56	100.00
2554	19,853.70	20,088.38	3,905.67	43,847.75	46.72	44.72	8.56	100.00
2555	21,719.58	21,914.69	4,251.89	47,885.16	45.36	45.76	8.88	100.00
2556								
ม.ค.	1,696.74	1,749.62	336.79	3,783.15	44.85	46.25	8.90	100.00
ก.พ.	1,772.43	1,692.24	306.57	3,771.24	47.00	44.87	8.13	100.00
มี.ค.	1,904.68	1,959.48	363.38	4,227.54	45.05	46.35	8.60	100.00
เม.ย.	1,963.99	1,768.02	315.91	4,047.92	48.52	43.68	7.80	100.00
พ.ค.	2,106.65	1,982.98	372.92	4,462.55	47.21	44.44	8.36	100.00
มิ.ย.	1,895.16	1,880.99	364.47	4,140.62	45.77	45.43	8.80	100.00
ก.ค.	1,799.51	1,871.05	347.56	4,018.12	44.78	46.57	8.65	100.00
ส.ค.	1,831.65	1,891.87	365.20	4,088.72	44.80	46.27	8.93	100.00
ก.ย.	1,752.32	1,827.26	334.54	3,914.12	44.77	46.68	8.55	100.00
ต.ค.	1,755.91	1,851.33	352.65	3,959.89	44.34	46.75	8.91	100.00
พ.ย.	1,733.39	1,814.55	354.46	3,902.40	44.42	46.50	9.08	100.00
ธ.ค.	1,439.08	1,568.55	294.01	3,301.64	43.59	47.51	8.90	100.00
หน่วยขายสะสม (ม.ค.-ธ.ค.)	21,651.51	21,857.94	4,108.46	47,617.91	45.48	45.90	8.63	100.00
เพิ่ม/ลด(%)								
2552	3.78	-5.12	-7.87	-1.83				
2553	1.36	13.93	7.18	7.85				
2554	-4.96	0.47	2.00	-1.94				
2555	9.40	9.09	8.86	9.21				
2556 (ม.ค. - ธ.ค.)	-0.31	-0.26	-3.37	-0.56				

ตารางที่ 10 แสดงภาพรวมการจำหน่ายไฟฟ้าของ การไฟฟ้านครหลวง (ไม่รวมไฟสาธารณะ และไฟทำการ)

แยกตามประเภทกิจการทางเศรษฐกิจ

หน่วย: ล้านบาท

ประเภทผู้ใช้ไฟฟ้า	2553	2554	2555	2556 (ม.ค.-ธ.ค.)	เพิ่ม / ลด (%)			
					2553	2554	2555	2556(ม.ค.-ธ.ค.)
บ้านอยู่อาศัย	10,713.24	10,124.80	11,398.92	11,420.40	9.55	-5.49	12.58	0.19
กิจการขนาดเล็ก	6,829.69	6,644.43	7,210.42	7,386.65	7.05	-2.71	8.52	2.44
กิจการขนาดกลาง	7,684.75	7,494.56	8,132.84	8,638.93	0.86	-2.47	8.52	6.22
อุตสาหกรรม	3,684.42	3,528.45	3,604.37	3,403.07	2.39	-4.23	2.17	-5.58
31. Food Processing	423.78	385.32	373.68	347.44	-5.05	-9.08	-2.77	-7.02
32. Textiles	551.00	511.77	511.21	469.79	-1.98	-7.12	-0.09	-8.10
33. Wood & Wood Products	91.70	85.16	87.57	79.30	4.93	-7.13	2.91	-9.44
34. Paper and Printing	238.02	229.75	241.38	234.30	0.28	-3.47	4.87	-2.93
35. Chemical and Pretroleum	1,177.13	1,115.50	1,128.49	1,059.96	0.86	-5.24	1.19	-6.07
36. Non - Metallic Mineral	55.39	55.28	59.19	59.73	6.56	-0.20	7.20	0.91
37. Basic Metal	135.11	134.15	140.11	133.25	11.96	-0.71	4.39	-4.90
38. Fabricated Metal Products	803.68	795.14	827.61	794.11	9.50	-1.06	4.05	-4.05
39. Other Manufacturing	208.61	216.38	235.13	225.19	8.95	3.72	8.61	-4.23
ธุรกิจ	3,317.93	3,353.74	3,751.87	4,446.13	-1.11	1.08	11.61	18.50
50. Construction	116.70	155.24	97.90	85.03	-8.91	33.02	-36.83	-13.15
61. Wholesale Trade	344.36	368.49	391.27	407.66	9.24	7.01	6.04	4.19
62. Retail Trade	642.56	648.08	679.41	689.84	-4.17	0.86	5.06	1.54
63. Hotel and Restaurants	311.31	317.02	353.27	372.83	0.44	1.83	11.60	5.54
71. Transport	237.24	241.85	263.12	277.82	0.44	1.94	8.62	5.59
72. Communication	113.65	105.28	105.38	104.59	-11.18	-7.36	0.34	-0.75
81. Finance	159.03	151.04	157.15	150.01	-2.36	-5.02	3.81	-4.54
82. Insurance	43.06	40.02	39.70	38.99	-3.02	-7.06	-1.07	-1.79
83. Real Estate	710.25	717.93	782.22	817.84	-0.20	1.08	9.17	4.55
91. Public Administration	31.95	29.96	142.14	468.00	14.03	-6.23	382.78	229.25
92. Sanitary Services	20.39	22.90	31.73	50.14	5.87	12.31	44.06	58.02
93. Social Services	336.88	317.86	456.35	724.70	-4.71	-5.65	38.75	58.80
94. Recreational and Cultural Services	133.04	127.46	135.40	140.74	2.58	-4.19	6.46	3.94
95. Personal Services	84.30	80.15	85.81	87.14	-1.06	-4.92	7.05	1.55
96. International Bodies	33.21	30.46	31.02	30.80	2.34	-8.28	1.74	-0.71
อื่นๆ	682.40	612.37	776.60	789.73	2.48	-10.26	28.14	1.69
กิจการขนาดใหญ่	16,325.93	16,468.94	17,807.83	17,679.74	11.78	0.88	8.13	-0.72
อุตสาหกรรม	9,711.17	9,579.61	10,230.76	9,981.51	16.08	-1.35	6.87	-2.44
31. Food Processing	1,338.35	1,343.00	1,435.25	1,419.74	11.73	0.35	6.76	-1.08
32. Textiles	2,016.18	1,846.22	1,733.43	1,677.85	9.83	-8.43	-6.04	-3.21
33. Wood & Wood Products	116.28	130.49	156.00	150.97	5.86	12.22	26.44	-3.22
34. Paper and Printing	379.03	368.22	386.79	390.39	11.65	-2.85	5.10	0.93
35. Chemical and Pretroleum	1,887.82	1,902.21	2,063.69	2,005.40	16.75	0.76	7.91	-2.82
36. Non - Metallic Mineral	375.27	387.82	405.99	384.27	6.97	3.34	5.37	-5.35
37. Basic Metal	872.42	926.94	1,025.91	971.07	15.71	6.25	11.02	-5.35
38. Fabricated Metal Products	2,531.64	2,479.36	2,798.71	2,741.24	25.41	-2.07	12.96	-2.05
39. Other Manufacturing	194.18	195.35	224.99	240.58	36.03	0.60	15.55	6.93
ธุรกิจ	6,338.86	6,520.48	7,175.91	7,281.66	9.66	2.87	10.12	1.47
50. Construction	37.85	35.17	35.73	38.00	-32.17	-7.08	1.39	6.35
61. Wholesale Trade	120.18	151.37	195.08	199.40	32.20	25.95	29.26	2.21
62. Retail Trade	2,147.40	2,229.61	2,402.80	2,394.64	1.96	3.83	8.07	-0.34
63. Hotel and Restaurants	132.46	140.28	159.75	163.05	68.50	5.90	13.72	2.07
71. Transport	565.97	590.90	622.75	663.58	7.18	4.40	5.47	6.56
72. Communication	257.89	271.96	287.38	279.65	14.81	5.46	6.29	-2.69
81. Finance	345.03	339.57	367.38	364.72	4.47	-1.58	8.12	-0.72
82. Insurance	35.99	38.00	42.13	40.82	12.64	5.58	11.05	-3.11
83. Real Estate	1,159.12	1,186.88	1,362.93	1,412.75	11.68	2.39	14.73	3.66
91. Public Administration	336.70	303.46	371.34	400.74	22.19	-9.87	20.36	7.92
92. Sanitary Services	107.20	158.11	130.91	133.36	32.71	47.49	-11.84	1.87
93. Social Services	947.39	919.48	1,036.07	1,018.74	17.12	-2.95	12.11	-1.67
94. Recreational and Cultural Services	121.26	131.89	135.41	144.27	11.85	8.77	2.39	6.54
95. Personal Services	5.28	5.35	6.03	9.28	74.26	1.33	13.27	53.90
96. International Bodies	19.14	18.45	20.22	18.66	-2.25	-3.61	9.86	-7.72
อื่นๆ	275.90	368.85	401.16	416.57	-39.82	33.69	5.69	3.84
กิจการเฉพาะอย่าง	1,802.57	1,779.70	1,984.38	2,001.67	0.71	-1.27	11.50	0.87
องค์กรไม่แสวงผลกำไร	1,357.89	1,293.24	1,049.09	94.75	5.41	-4.76	-18.88	-90.97
ไฟชั่วคราว	0.00	42.08	301.68	395.77			616.92	31.19
รวม	44,714.07	43,847.75	47,885.16	47,617.91	7.85	-1.94	9.21	-0.56

หมายเหตุ 1. เริ่มมีการกำหนดผู้ใช้ไฟฟ้าประเภท ไฟชั่วคราว ตั้งแต่วันที่ 1 ม.ค. 54

2. ตั้งแต่ ต.ค. 55 ผู้ใช้ไฟฟ้าที่เป็นหน่วยงานราชการได้ถูกย้ายจากผู้ใช้ไฟฟ้าประเภทองค์กรไม่แสวงหากำไร ไปเป็นผู้ใช้ไฟฟ้าประเภทกิจการขนาดเล็ก กิจการขนาดกลาง และกิจการขนาดใหญ่

ตารางที่ 11 การจำหน่ายไฟฟ้ากลุ่มธุรกิจและกลุ่มอุตสาหกรรมที่สำคัญ 10 กลุ่มแรก ปี 2553-2555

กลุ่มผู้ใช้ไฟฟ้า	หน่วยจำหน่าย (ล้านหน่วย)			เพิ่ม/ลด (%)		
	2553	2554	2555	2553	2554	2555
กลุ่มธุรกิจ						
1. ห้างสรรพสินค้า	2,179.53	2,249.12	2,355.31	-0.55	3.19	4.73
2. อาคารสำนักงานให้เช่า	2,372.22	2,408.05	2,678.56	7.98	1.51	11.26
3. อพาร์ทเมนท์/เกสต์เฮาส์	1,736.64	1,743.32	1,964.89	6.91	0.38	12.73
4. ร้านค้าปลีก	1,495.39	1,462.74	1,602.26	3.05	-2.18	9.57
5. ร้านค้าส่ง	982.74	1,029.94	1,134.78	9.75	4.80	10.27
6. โรงแรมเพื่อการท่องเที่ยว	698.31	665.04	703.98	-0.53	-4.76	4.98
7. ก่อสร้าง	604.44	654.38	683.88	1.04	8.26	4.55
8. ภัตตาคารและไนท์คลับ	649.40	622.04	668.91	3.85	-4.21	7.56
9. ธนาคารพาณิชย์และเงินทุน	568.29	554.41	594.21	2.45	-2.44	7.20
10. โรงพยาบาลทั่วไป	545.53	529.71	562.84	8.97	-2.90	7.21
กลุ่มอุตสาหกรรม						
1. สิ่งทอ	2,286.97	2,095.69	1,982.62	7.04	-8.36	-5.40
2. พลาสติก	1,594.82	1,601.25	1,681.58	10.67	0.40	5.02
3. อุตสาหกรรมโลหะเครื่องจักร	1,395.72	1,386.71	1,481.63	13.37	-0.65	6.86
4. อาหารแปรรูป	1,003.02	1,016.82	1,036.78	5.18	1.38	1.97
5. ผลิตภัณฑ์และโลหะพื้นฐาน	1,035.92	1,089.45	1,196.81	14.97	5.17	9.85
6. ยานยนต์	1,096.07	1,054.99	1,257.95	31.99	-3.75	19.29
7. อุปกรณ์อิเล็กทรอนิกส์	989.54	979.17	1,042.45	20.05	-1.05	6.49
8. เคมีภัณฑ์และยางสังเคราะห์	737.33	723.37	753.52	12.27	-1.89	4.17
9. ผลิตภัณฑ์และสิ่งพิมพ์	678.04	660.11	693.13	6.55	-2.65	5.00
10. โรงน้ำแข็ง	486.95	454.89	503.45	8.93	-6.58	10.67

ตารางที่ 11.1 การจำหน่ายไฟฟ้ากลุ่มธุรกิจและกลุ่มอุตสาหกรรมที่สำคัญ 10 กลุ่มแรก เดือนธันวาคมและค่าสะสม 2555 และ 2556

กลุ่มผู้ใช้ไฟฟ้า	หน่วยจำหน่าย (ล้านหน่วย)				เพิ่ม/ลด (%)	
	ธ.ค.55	ม.ค.-ธ.ค.55	ธ.ค.56	ม.ค.-ธ.ค.56	ธ.ค.	ม.ค.-ธ.ค.
กลุ่มธุรกิจ						
1. ห้างสรรพสินค้า	198.40	2,355.31	174.20	2,319.95	-12.20	-1.50
2. อาคารสำนักงานให้เช่า	218.99	2,678.56	193.04	2,731.47	-11.85	1.98
3. อพาร์ทเมนท์/เกสต์เฮาส์	162.78	1,964.89	139.14	2,056.69	-14.52	4.67
4. ร้านค้าปลีก	129.22	1,602.26	110.50	1,585.55	-14.48	-1.04
5. ร้านค้าส่ง	91.52	1,134.78	81.20	1,153.83	-11.29	1.68
6. โรงแรมเพื่อการท่องเที่ยว	58.76	703.98	50.92	689.73	-13.35	-2.02
7. ก่อสร้าง	57.18	683.88	50.24	698.76	-12.13	2.18
8. ภัตตาคารและไนท์คลับ	54.73	668.91	46.74	669.84	-14.60	0.14
9. ธนาคารพาณิชย์และเงินทุน	46.34	594.21	40.90	584.12	-11.74	-1.70
10. โรงพยาบาลทั่วไป	46.69	562.84	41.76	577.40	-10.56	2.59
กลุ่มอุตสาหกรรม						
1. สิ่งทอ	154.03	1,982.62	142.22	1,903.27	-7.66	-4.00
2. พลาสติก	127.93	1,681.58	117.10	1,614.08	-8.47	-4.01
3. อุตสาหกรรมโลหะเครื่องจักร	112.47	1,481.63	102.98	1,456.20	-8.44	-1.72
4. อาหารแปรรูป	83.35	1,036.78	76.46	1,007.58	-8.27	-2.82
5. ผลิตภัณฑ์และโลหะพื้นฐาน	92.37	1,196.81	85.64	1,135.14	-7.28	-5.15
6. ยานยนต์	97.97	1,257.95	80.78	1,185.09	-17.54	-5.79
7. อุปกรณ์อิเล็กทรอนิกส์	78.34	1,042.45	72.88	1,040.67	-6.97	-0.17
8. เคมีภัณฑ์และยางสังเคราะห์	56.91	753.52	48.38	694.01	-14.99	-7.90
9. ผลิตภัณฑ์และสิ่งพิมพ์	54.65	693.13	51.46	688.59	-5.84	-0.66
10. โรงน้ำแข็ง	40.97	503.45	31.55	495.19	-23.01	-1.64

ตารางที่ 12 แสดงค่าความสูญเสียของระบบ ของการไฟฟ้านครหลวง

ปี	ค่าความสูญเสีย	
	ล้านบาท	(%)
2553 (สะสม ม.ค. - ธ.ค.)	1,579.77	3.39
2554 (สะสม ม.ค. - ธ.ค.)	1,556.63	3.44
2555 (สะสม ม.ค. - ธ.ค.)	1,753.16	3.51
2556		
ม.ค.	114.63	2.92
ก.พ.	105.66	2.71
มี.ค.	277.97	6.13
เม.ย.	119.46	2.85
พ.ค.	217.56	4.62
มิ.ย.	57.74	1.37
ก.ค.	173.86	4.12
ส.ค.	142.05	3.33
ก.ย.	117.39	2.89
ต.ค.	183.20	4.39
พ.ย.	111.75	2.76
ธ.ค.	21.20	0.63
2556 (สะสม ม.ค.-ธ.ค.)	1,642.47	3.31

ตารางที่ 13 เปรียบเทียบจำนวนผู้ใช้ไฟฟ้าของ กฟน. ประจำปี 2553-2556

เดือน	จำนวนผู้ใช้ไฟฟ้า (ราย)				เพิ่ม / ลด (%)			
	2553	2554	2555	2556(พ.ย.)	2553	2554	2555	2556(พ.ย.)
ม.ค.	2,931,924	3,043,403	3,120,993	3,202,293	4.63	3.80	2.55	2.60
ก.พ.	2,941,348	3,052,140	3,128,357	3,211,610	4.60	3.77	2.50	2.66
มี.ค.	2,951,629	3,062,593	3,136,682	3,218,227	4.20	3.76	2.42	2.60
เม.ย.	2,958,586	3,068,318	3,141,323	3,220,833	4.53	3.71	2.38	2.53
พ.ค.	2,967,490	3,079,080	3,146,023	3,229,759	4.53	3.76	2.17	2.66
มิ.ย.	2,976,042	3,089,260	3,152,638	3,239,196	4.46	3.80	2.05	2.75
ก.ค.	2,983,611	3,098,436	3,155,475	3,247,657	4.37	3.85	1.84	2.92
ส.ค.	2,993,807	3,091,572	3,158,131	3,259,542	4.36	3.27	2.15	3.21
ก.ย.	3,004,954	3,090,100	3,169,155	3,270,930	4.27	2.83	2.56	3.21
ต.ค.	3,017,410	3,101,427	3,177,887	3,281,540	4.34	2.78	2.47	3.26
พ.ย.	3,027,143	3,108,016	3,187,043	3,289,472	4.14	2.67	2.54	3.21
ธ.ค.	3,035,144	3,115,695	3,194,167	3,295,382	3.84	2.65	2.52	3.17
ค่าปี	3,035,144	3,115,695	3,194,167	3,295,382	3.84	2.65	2.52	3.17

หมายเหตุ - จำนวนผู้ใช้ไฟฟ้า หมายถึง ประเภทบ้านอยู่อาศัย กิจการขนาดเล็ก กิจการขนาดกลาง
 กิจการขนาดใหญ่ กิจการเฉพาะอย่าง ราชการและองค์กรที่ไม่แสวงหากำไร และ ไฟซ์ชั่วคราว

ตารางที่ 14 จำนวนผู้ใช้ไฟฟ้าแยกตามประเภทผู้ใช้ไฟฟ้า ประจำปี 2553-2556

ประเภทผู้ใช้ไฟฟ้า	จำนวนผู้ใช้ไฟฟ้า (ราย)				เพิ่ม/ลด (%)			
	2553	2554	2555	2556(ธ.ค.)	2553	2554	2555	2556(ธ.ค.)
บ้านอยู่อาศัย	2,512,598	2,585,233	2,659,423	2,755,418	4.46	2.89	2.87	3.61
กิจการขนาดเล็ก	487,704	486,478	487,247	490,029	0.97	-0.25	0.16	0.57
กิจการขนาดกลาง	19,085	19,084	20,931	21,511	-0.55	-0.01	9.68	2.77
กิจการขนาดใหญ่	1,883	1,968	2,075	2,130	6.02	4.51	5.44	2.65
กิจการเฉพาะอย่าง	2,486	2,528	2,641	2,775	2.94	1.69	4.47	5.07
องค์กรไม่แสวงหากำไร	11,388	11,322	358	316	1.26	-0.58	-96.84	-11.73
ไฟชั่วคราว		9,082	21,492	23,203				7.96
รวม	3,035,144	3,115,695	3,194,167	3,295,382	3.84	2.65	2.52	3.17

ตารางที่ 14.1 สัดส่วนจำนวนผู้ใช้ไฟฟ้าจำแนกตามประเภทผู้ใช้ไฟฟ้า ประจำปี 2553-2556 (ธันวาคม)

ประเภทผู้ใช้ไฟฟ้า	สัดส่วน (%)			
	2553	2554	2555	2556(ธ.ค.)
บ้านอยู่อาศัย	82.78	82.97	83.26	83.61
กิจการขนาดเล็ก	16.07	15.61	15.25	14.87
กิจการขนาดกลาง	0.63	0.61	0.66	0.65
กิจการขนาดใหญ่	0.06	0.06	0.06	0.06
กิจการเฉพาะอย่าง	0.08	0.08	0.08	0.08
องค์กรไม่แสวงหากำไร	0.38	0.36	0.01	0.01
ไฟชั่วคราว	0.00	0.29	0.67	0.70
รวม	100.00	100.00	100.00	100.00

หมายเหตุ

1. เริ่มมีการกำหนดผู้ใช้ไฟฟ้าประเภท ไฟชั่วคราว ตั้งแต่เดือน กค. 54
2. ตั้งแต่ ธ.ค. 55 ผู้ใช้ไฟฟ้าที่เป็นหน่วยงานราชการได้ถูกย้ายจากผู้ใช้ไฟฟ้าประเภทองค์กรไม่แสวงหากำไร ไปเป็นผู้ใช้ไฟฟ้าประเภทกิจการขนาดเล็ก กิจการขนาดกลาง และกิจการขนาดใหญ่

ตารางที่ 15 เปรียบเทียบจำนวนผู้ใช้ไฟฟ้าแยกตามการไฟฟ้านครหลวงเขต ประจำปี 2553-2556

การไฟฟ้านครหลวงเขต	จำนวนผู้ใช้ไฟฟ้า (ราย)				เพิ่ม/ลด (%)			
	2553	2554	2555	2556(ธ.ค.)	2553	2554	2555	2556
วัดเลียบ	75,769	75,929	76,201	76,504	2.06	0.21	0.36	0.40
คลองเตย	98,896	109,532	112,074	114,985	1.79	10.75	2.32	2.60
ยานนาวา	133,129	134,274	136,760	140,406	1.07	0.86	1.85	2.67
บางกะปิ	206,114	171,100	178,964	190,937	4.13	-16.99	4.60	6.69
มีนบุรี	177,938	184,997	190,716	197,310	4.40	3.97	3.09	3.46
สมุทรปราการ	171,668	175,945	182,194	185,952	3.60	2.49	3.55	2.06
บางพลี	133,035	153,253	159,129	164,825	10.51	15.20	3.83	3.58
สามเสน	197,715	202,089	206,428	214,169	3.30	2.21	2.15	3.75
นนทบุรี	269,291	276,261	279,968	288,638	3.10	2.59	1.34	3.10
บางใหญ่	171,151	175,075	179,871	185,067	4.66	2.29	2.74	2.89
ธนบุรี	147,648	165,977	169,045	170,979	2.71	12.41	1.85	1.14
ราษฎร์บูรณะ	197,863	204,730	210,693	217,108	4.89	3.47	2.91	3.04
บางขุนเทียน	200,075	204,093	207,160	211,043	3.07	2.01	1.50	1.87
บางเขน	245,544	252,069	259,066	267,404	4.46	2.66	2.78	3.22
ประเวศน์	137,873	162,640	168,139	179,370	2.52	17.96	3.38	6.68
บางบัวทอง	178,177	170,048	174,643	180,293	6.15	-4.56	2.70	3.24
ลาดกระบัง	127,548	129,006	132,677	137,515	3.93	1.14	2.85	3.65
ลาดพร้าว	165,710	168,677	170,439	172,877	1.90	1.79	1.04	1.43
รวม	3,035,144	3,115,695	3,194,167	3,295,382	3.84	2.65	2.52	3.17

ตารางที่ 15.1 สัดส่วนจำนวนผู้ใช้ไฟฟ้าจำแนกตามการไฟฟ้านครหลวงเขต ประจำปี 2553-2556 (ธันวาคม)

การไฟฟ้านครหลวงเขต	สัดส่วน (%)			
	2553	2554	2555	2556(ธ.ค.)
วัดเลียบ	2.50	2.44	2.39	2.32
คลองเตย	3.26	3.52	3.51	3.49
ยานนาวา	4.39	4.31	4.28	4.26
บางกะปิ	6.79	5.49	5.60	5.79
มีนบุรี	5.86	5.94	5.97	5.99
สมุทรปราการ	5.66	5.65	5.70	5.64
บางพลี	4.38	4.92	4.98	5.00
สามเสน	6.51	6.49	6.46	6.50
นนทบุรี	8.87	8.87	8.76	8.76
บางใหญ่	5.64	5.62	5.63	5.62
ธนบุรี	4.86	5.33	5.29	5.19
ราษฎร์บูรณะ	6.52	6.57	6.60	6.59
บางขุนเทียน	6.59	6.55	6.49	6.40
บางเขน	8.09	8.09	8.11	8.11
ประเวศน์	4.54	5.22	5.26	5.44
บางบัวทอง	5.87	5.46	5.47	5.47
ลาดกระบัง	4.20	4.14	4.15	4.17
ลาดพร้าว	5.46	5.41	5.34	5.25
รวม	100.00	100.00	100.00	100.00

ตารางที่ 16 เปรียบเทียบจำนวนผู้ใช้ไฟฟ้าแยกตามระดับแรงดัน ประจำปี 2553-2556

เดือน	จำนวนผู้ใช้ไฟฟ้า (ราย)				สัดส่วน (%)			
	สายแรงต่ำ 230/400 V.	สายป้อน 12 - 24 KV	สายส่ง 69 - 115 KV	รวม	สายแรงต่ำ 230/400 V.	สายป้อน 12 - 24 KV	สายส่ง 69 - 115 KV	รวม
2552	2,909,244	13,610	82	2,922,936	99.53	0.47	0.00	100.00
2553	3,020,649	14,414	81	3,035,144	99.52	0.48	0.00	100.00
2554	3,100,915	14,699	81	3,115,695	99.53	0.47	0.00	100.00
2555	3,179,070	15,013	84	3,194,167	99.53	0.47	0.00	100.00
2556								
ม.ค.	3,186,582	15,626	85	3,202,293	99.51	0.49	0.00	100.00
ก.พ.	3,196,081	15,449	80	3,211,610	99.52	0.48	0.00	100.00
มี.ค.	3,201,108	17,035	84	3,218,227	99.47	0.53	0.00	100.00
เม.ย.	3,204,110	16,636	87	3,220,833	99.48	0.52	0.00	100.00
พ.ค.	3,212,789	16,879	91	3,229,759	99.47	0.52	0.00	100.00
มิ.ย.	3,222,300	16,807	89	3,239,196	99.48	0.52	0.00	100.00
ก.ค.	3,230,442	17,129	86	3,247,657	99.47	0.53	0.00	100.00
ส.ค.	3,242,065	17,387	90	3,259,542	99.46	0.53	0.00	100.00
ก.ย.	3,253,727	17,111	92	3,270,930	99.47	0.52	0.00	100.00
ต.ค.	3,264,297	17,153	90	3,281,540	99.47	0.52	0.00	100.00
พ.ย.	3,272,170	17,207	95	3,289,472	99.47	0.52	0.00	100.00
ธ.ค.	3,278,117	17,180	85	3,295,382	99.48	0.52	0.00	100.00
2556(ธ.ค.)	3,278,117	17,180	85	3,295,382	99.48	0.52	0.003	100.00
เพิ่ม/ลด(%)								
2553	3.83	5.91	-1.22	3.84				
2554	2.66	1.98	0.00	2.65				
2555	2.52	2.14	3.70	2.52				
2556 (เทียบกับ ธ.ค. 55)	3.12	14.43	1.19	3.17				

ตารางที่ 17 จำนวนเครื่องวัดาใหม่ที่การไฟฟ้านครหลวงเขต ดำเนินการติดตั้งได้ ประจำปี 2553-2556

เดือน	2553		2554		2555		2556	
	เครื่อง	% ¹	เครื่อง	% ¹	เครื่อง	% ¹	เครื่อง	% ¹
ม.ค.	7,968	0.27	8,892	0.29	8,883	0.29	8,510	0.27
ก.พ.	10,448	0.36	9,495	0.31	8,145	0.26	10,580	0.33
มี.ค.	14,381	0.49	12,132	0.40	9,898	0.32	8,725	0.27
เม.ย.	10,429	0.35	8,177	0.27	8,342	0.27	7,978	0.25
พ.ค.	8,135	0.27	12,132	0.40	9,045	0.29	8,484	0.26
มิ.ย.	13,885	0.47	12,947	0.42	9,925	0.32	12,342	0.38
ก.ค.	10,671	0.36	12,061	0.39	11,485	0.36	11,384	0.35
ส.ค.	12,993	0.44	11,222	0.36	9,454	0.30	11,710	0.36
ก.ย.	11,002	0.37	12,663	0.41	9,563	0.30	14,154	0.43
ต.ค.	11,841	0.39	8,374	0.27	11,142	0.35	12,245	0.37
พ.ย.	14,134	0.47	7,023	0.23	11,491	0.36	12,212	0.37
ธ.ค.	11,422	0.38	8,845	0.28	11,980	0.38	12,615	0.38
ม.ค.-ธ.ค.	137,309		123,963		119,353		130,939	

หมายเหตุ: 1. เป็นการคำนวณร้อยละ (%) ของจำนวนเครื่องวัดาที่ติดตั้งใหม่ในเดือนนั้น เทียบกับจำนวนผู้ใช้ไฟฟ้าทั้งหมด (ไม่รวมไฟสาธารณะ และไฟฟ้าการ) ของเดือนก่อนหน้า

ตารางที่ 18 เปรียบเทียบรายได้(หัก F_t หัก VAT) ของ กพน. ประจำปี 2553-2556

เดือน	รายได้(หัก F _t หัก VAT) (ล้านบาท)				เพิ่ม/ลด (%)			
	2553	2554	2555	2556	2553	2554	2555	2556
ม.ค.	11,442.25	7,984.48	12,162.16	12,917.65	21.32	-30.22	52.32	6.21
ก.พ.	11,909.08	8,294.93	12,924.71	12,953.24	10.68	-30.35	55.81	0.22
มี.ค.	13,088.98	8,916.66	14,221.52	14,393.58	7.01	-31.88	59.49	1.21
เม.ย.	12,710.72	8,470.06	13,700.04	14,047.33	10.09	-33.36	61.75	2.53
พ.ค.	13,397.65	9,562.10	14,849.44	15,318.72	12.05	-28.63	55.29	3.16
มิ.ย.	13,470.87	9,611.57	13,897.47	14,155.32	11.91	-28.65	44.59	1.86
ก.ค.	13,071.85	13,094.83	13,843.45	13,716.39	9.05	0.18	5.72	-0.92
ส.ค.	12,577.23	13,105.53	13,463.68	13,954.84	1.96	4.20	2.73	3.65
ก.ย.	12,717.72	13,195.94	13,265.16	13,419.35	4.60	3.76	0.52	1.16
ต.ค.	12,174.68	12,339.04	13,594.11	13,561.42	1.25	1.35	10.17	-0.24
พ.ย.	11,820.06	11,653.06	13,814.03	13,343.21	2.57	-1.41	18.54	-3.41
ธ.ค.	11,607.88	11,054.69	12,931.49	11,214.55	4.74	-4.77	16.98	-13.28
ค่าสะสมม.ค.-ธ.ค.	149,988.97	127,282.89	162,667.26	162,995.60	7.85	-15.14	27.80	0.20

ตารางที่ 19 รายได้จากการจำหน่ายไฟฟ้า (ไม่รวม F_t และ VAT) ประจำปี 2553 - 2555

แยกประเภทผู้ใช้ไฟฟ้า

ประเภทผู้ใช้ไฟฟ้า	รายได้หัก F _t หัก Vat (ล้านบาท)			เพิ่ม/ลด (%)		
	2553	2554	2555	2553	2554	2555
บ้านอยู่อาศัย	28,046.91	31,137.01	40,667.81	10.30	11.02	30.61
พลังงานไฟฟ้าไม่เกิน 150 หน่วย	837.14	1,021.45	1,281.13	-1.79	22.02	25.42
พลังงานไฟฟ้าเกินกว่า 150 หน่วย	26,708.13	29,569.12	38,710.73	10.80	10.71	30.92
TOU	501.64	546.44	675.95	6.62	8.93	23.70
กิจการขนาดเล็ก	19,144.24	21,859.29	27,172.26	6.89	14.18	24.31
อัตราปกติ	18,214.10	20,641.72	25,515.88	6.46	13.33	23.61
TOU	930.14	1,217.57	1,656.38	16.12	30.90	36.04
กิจการขนาดกลาง	19,331.24	22,411.02	28,156.89	1.27	15.93	25.64
อัตราปกติ	12,284.82	13,509.98	15,789.41	1.37	9.97	16.87
TOU	7,046.42	8,901.04	12,367.48	1.08	26.32	38.94
กิจการขนาดใหญ่	35,130.85	43,380.02	55,318.08	11.37	23.48	27.52
TOD	9,971.18	11,773.13	14,453.30	2.69	18.07	22.77
TOU	25,159.67	31,606.89	40,864.78	15.23	25.63	29.29
กิจการเฉพาะอย่าง	3,832.26	4,664.84	6,092.44	0.37	21.73	30.60
อัตราปกติ	28.45	11.83	0.74	-38.35	-58.42	-93.74
TOU	3,803.81	4,653.01	6,091.70	0.84	22.32	30.92
องค์กรไม่แสวงหากำไร	3,089.73	3,571.08	3,373.58	6.04	15.58	-5.53
อัตราปกติ	3,011.79	3,478.52	3,333.60	5.98	15.50	-4.17
TOU	77.94	92.56	39.98	8.58	18.76	-56.81
ไฟชั่วคราว		259.65	1,886.20			
รวมรายได้	108,575.23	127,282.91	162,667.26	7.82	17.23	27.80

ตารางที่ 19.1 รายได้จากการจำหน่ายไฟฟ้า (ไม่รวม F_t และ ไม่รวม VAT) เดือนธันวาคม และค่าสะสม 2555 และ 2556

แยกประเภทผู้ใช้ไฟฟ้า

ประเภทผู้ใช้ไฟฟ้า	รายได้หัก F _t หัก Vat (ล้านบาท)				เพิ่ม/ลด (%)	
	ธ.ค.55	ม.ค.-ธ.ค.55	ธ.ค.56	ม.ค.-ธ.ค.56	ธ.ค.	ม.ค.-ธ.ค.
บ้านอยู่อาศัย	3,175.05	40,667.81	2,559.43	40,757.23	-19.39	0.22
พลังงานไฟฟ้าไม่เกิน 150 หน่วย	92.33	1,281.13	74.95	1,150.99	-18.82	-10.16
พลังงานไฟฟ้าเกินกว่า 150 หน่วย	3,034.06	38,710.73	2,444.98	38,956.84	-19.42	0.64
TOU	48.66	675.95	39.50	649.40	-18.82	-3.93
กิจการขนาดเล็ก	2,226.37	27,172.26	1,899.81	27,828.76	-14.67	2.42
อัตราปกติ	2,099.13	25,515.88	1,773.14	26,067.91	-15.53	2.16
TOU	127.24	1,656.38	126.67	1,760.85	-0.45	6.31
กิจการขนาดกลาง	2,431.51	28,156.89	2,147.81	30,396.02	-11.67	7.95
อัตราปกติ	1,229.10	15,789.41	982.49	13,706.64	-20.06	-13.19
TOU	1,202.41	12,367.48	1,165.32	16,689.38	-3.08	34.95
กิจการขนาดใหญ่	4,384.28	55,318.08	3,981.90	55,078.22	-9.18	-0.43
TOD	1,144.42	14,453.30	1,010.58	13,761.19	-11.70	-4.79
TOU	3,239.86	40,864.78	2,971.32	41,317.03	-8.29	1.11
กิจการเฉพาะอย่าง	496.24	6,092.44	418.30	6,152.54	-15.71	0.99
อัตราปกติ	0.01	0.74	0.00	0.00	-100.00	-100.00
TOU	496.23	6,091.70	418.30	6,152.54	-15.70	1.00
องค์กรไม่แสวงหากำไร	19.91	3,373.58	20.67	299.33	3.82	-91.13
อัตราปกติ	19.85	3,333.60	20.61	298.57	3.83	-91.04
TOU	0.06	39.98	0.06	0.76	0.00	-98.10
ไฟชั่วคราว	198.13	1,886.20	186.63	2,483.50	-5.80	31.67
รวม	12,931.49	162,667.26	11,214.55	162,995.60	-13.28	0.20

หมายเหตุ 1. เริ่มมีการกำหนดผู้ใช้ไฟฟ้าประเภท ไฟชั่วคราว ตั้งแต่เดือนก.ค. 54

2. ตั้งแต่ ต.ค. 55 ผู้ใช้ไฟฟ้าที่เป็นหน่วยงานราชการได้ถูกย้ายจากผู้ใช้ไฟฟ้าประเภท 6 ไปเป็นผู้ใช้ไฟฟ้าประเภท 2 3 หรือ 4

ตารางที่ 20 รายได้จากการจำหน่ายไฟฟ้า (ไม่รวม F_c และ VAT) ประจำปี 2553 - 2555

แยกตามพื้นที่การให้บริการ (การไฟฟ้านครหลวงเขต 18 พช.)

พช.	รายได้หัก Ft หัก Vat (ล้านบาท)			เพิ่ม/ลด (%)		
	2553	2554	2555	2553	2554	2555
วัดเลียบ	2,909.15	3,302.31	4,046.56	3.66	13.51	22.54
คลองเตย	9,028.37	10,948.79	15,107.33	0.58	21.27	37.98
ยานนาวา	4,662.97	5,376.27	6,637.17	4.08	15.30	23.45
บางกะปิ	8,403.71	9,825.09	9,467.23	5.95	16.91	-3.64
มีนบุรี	3,704.39	4,371.32	5,700.21	11.32	18.00	30.40
สมุทรปราการ	10,912.62	13,195.44	16,669.46	11.70	20.92	26.33
บางพลี	7,696.68	9,626.30	14,184.84	13.85	25.07	47.36
สามเสน	8,128.05	9,530.86	12,106.93	4.28	17.26	27.03
นนทบุรี	7,224.41	8,333.74	10,708.26	7.36	15.36	28.49
บางใหญ่	3,241.07	3,574.54	4,758.93	11.55	10.29	33.13
ธนบุรี	4,024.74	4,452.20	6,229.60	5.71	10.62	39.92
ราษฎร์บูรณะ	9,081.28	10,769.27	13,317.21	7.86	18.59	23.66
บางขุนเทียน	6,016.25	6,825.48	8,645.61	8.01	13.45	26.67
บางเขน	6,656.04	7,343.02	9,750.21	7.84	10.32	32.78
ประเวศน์	4,901.72	5,998.72	8,150.33	9.03	22.38	35.87
บางบัวทอง	3,303.58	3,740.58	4,754.93	14.97	13.23	27.12
ลาดกระบัง	4,306.58	5,088.66	6,100.24	11.05	18.16	19.88
ลาดพร้าว	4,373.62	4,980.32	6,332.21	9.17	13.87	27.14
รวม	108,575.23	127,282.91	162,667.26	7.82	17.23	27.80

ตารางที่ 20.1 รายได้จากการจำหน่ายไฟฟ้า (ไม่รวม F_c และ ไม่รวม VAT) เดือนธันวาคม และค่าสะสม 2555 และ 2556

แยกตามพื้นที่การให้บริการ (การไฟฟ้านครหลวงเขต 18 พช.)

พช.	รายได้หัก F _c หัก Vat (ล้านบาท)				เพิ่ม/ลด (%)	
	ธ.ค.55	ม.ค.-ธ.ค.55	ธ.ค.56	ม.ค.-ธ.ค.56	ธ.ค.	ม.ค.-ธ.ค.
วัดเลียบ	325.60	4,046.56	265.55	4,015.56	-18.44	-0.77
คลองเตย	1,217.06	15,107.33	1,065.55	15,180.52	-12.45	0.48
ยานนาวา	530.04	6,637.17	450.25	6,577.93	-15.05	-0.89
บางกะปิ	765.98	9,467.23	640.36	9,479.44	-16.40	0.13
มีนบุรี	453.77	5,700.21	387.25	5,755.35	-14.66	0.97
สมุทรปราการ	1,281.59	16,669.46	1,182.25	16,498.55	-7.75	-1.03
บางพลี	1,126.22	14,184.84	1,016.40	14,298.97	-9.75	0.80
สามเสน	973.73	12,106.93	823.89	12,072.05	-15.39	-0.29
นนทบุรี	860.69	10,708.26	725.64	10,806.59	-15.69	0.92
บางใหญ่	375.29	4,758.93	317.73	4,849.71	-15.34	1.91
ธนบุรี	505.67	6,229.60	430.37	6,357.88	-14.89	2.06
ราษฎร์บูรณะ	1,038.23	13,317.21	907.14	12,959.86	-12.63	-2.68
บางขุนเทียน	679.47	8,645.61	585.45	8,550.42	-13.84	-1.10
บางเขน	778.72	9,750.21	659.11	9,885.79	-15.36	1.39
ประเวศน์	660.81	8,150.33	566.31	8,236.12	-14.30	1.05
บางบัวทอง	372.80	4,754.93	340.90	4,938.89	-8.56	3.87
ลาดกระบัง	484.40	6,100.24	428.56	6,183.90	-11.53	1.37
ลาดพร้าว	501.42	6,332.21	421.84	6,348.07	-15.87	0.25
รวม	12,931.49	162,667.26	11,214.55	162,995.60	-13.28	0.20

ตารางที่ 21 เปรียบเทียบราคาขายส่ง ขายปลีกเฉลี่ย เดือน ธันวาคม 2556

ประเภทผู้ใช้ไฟฟ้า	ปี 50	ปี 51	ปี 52	ปี 53	ปี 54	ปี 55	ธ.ค.56 (สตางค์/หน่วย)	เพิ่ม / - ลด เปรียบเทียบกับ (สตางค์/หน่วย)	
								พ.ย.56	ธ.ค.55
ราคาขายส่งฐาน^{1/}									
เฉลี่ยทุกแรงดัน (ไม่รวมส่วนลด 2.19 สต./หน่วย)	163.27	163.17	162.88	162.65	210.53	257.08	253.51	-5.10	2.89
- แรงดัน 230 kV	161.65	160.61	159.84	159.17	208.36	253.67	249.72	-4.97	2.22
- แรงดัน 69 - 115 kV	163.51	163.42	163.22	163.10	210.79	257.53	254.07	-5.11	2.97
Ft ขายส่ง ^{2/}	70.57	70.76	91.97	91.94	41.68	24.15	51.77	0.00	6.01
ราคาขายส่งรวมสุทธิ (ฐาน+Ft)	233.84	233.93	254.85	254.59	252.21	281.23	305.28	-5.10	8.90
ราคาขายปลีกฐาน^{1/}									
รวมทุกประเภท (ไม่รวมการอุดหนุน 2.65 สต./หน่วย)	241.20	241.08	242.88	242.64	290.28	339.70	339.67	-2.25	1.43
Ft ขายปลีก	70.28	68.61	92.55	92.55	41.89	23.42	54.00	0.00	6.00
ราคาขายปลีกรวมสุทธิ (ฐาน+Ft)							393.67	-2.25	7.43

1/ ตั้งแต่เดือน กค.54 มีการปรับโครงสร้างค่าไฟฟ้าใหม่

- โครงสร้างอัตราค่าไฟฟ้าขายส่งใหม่ ได้นำค่าไฟฟ้าขายส่งฐานเดิม ปรับเพิ่มด้วย F₁ ที่ 94.89 สต./หน่วย และปรับลดด้วยส่วนเงินชดเชยรายได้ของ กฟผ. ที่ส่งผ่าน กฟน ไปยังกองทุนพัฒนาไฟฟ้า จำนวน 2.19 สตางค์/หน่วย
- โครงสร้างอัตราค่าไฟฟ้าขายปลีกใหม่ ได้นำค่าไฟฟ้าขายปลีกฐานเดิม ปรับเพิ่มด้วย F₁ ที่ 95.81 สต./หน่วย และปรับเพิ่มด้วยอัตราเงินอุดหนุนจำนวน 12 สต./หน่วย สำหรับผู้ใช้ไฟฟ้าทุกประเภท (ยกเว้นประเภทบ้าน กิจการขนาดเล็ก และสูงน้ำเพื่อการเกษตร) เพื่ออุดหนุนให้ผู้ใช้ไฟฟ้าบ้าน 90 หน่วยไฟฟ้า

2/ F₁ ขายส่ง ไม่นับรวมจำนวนเงินในส่วนปรับลดจากการลงทุนค่าผันแน (Claw back) ในส่วนของ กฟน

ตารางที่ 21.1 เปรียบเทียบปัจจัยที่มีอิทธิพลต่อราคาขายปลีกเฉลี่ย

ประเภทผู้ใช้ไฟฟ้า	ราคาขายปลีกเฉลี่ย ¹ (บาทต่อหน่วย)		สัดส่วนหน่วยขาย (%)		หน่วยขายเฉลี่ยต่อราย (หน่วย)		สัดส่วนการใช้ไฟฟ้า On Peak ² (%)		Load Factor ² (%)	
	ธ.ค.55	ธ.ค.56	ธ.ค.55	ธ.ค.56	ธ.ค.55	ธ.ค.56	ธ.ค.55	ธ.ค.56	ธ.ค.55	ธ.ค.56
บ้านฯ (<=150 หน่วย)	2.9285	2.8789	0.82%	0.79%	74.89	62.38				
บ้านฯ (>150 หน่วย)	3.5877	3.5313	22.12%	20.97%	380.83	298.30				
อัตราตามช่วงเวลาการใช้	3.0970	3.1635	0.41%	0.38%	880.38	735.60	28.41%	30.19%		
บ้านอยู่อาศัย	3.5558	3.5018	23.36%	22.14%	335.75	265.26				
อัตราปกติ	3.8011	3.7730	14.44%	14.23%	1,148.57	972.14				
อัตราตามช่วงเวลาการใช้	3.0531	3.2438	1.09%	1.18%	6,472.11	5,908.81	33.75%	34.19%		
กิจการขนาดเล็ก	3.7486	3.7324	15.53%	15.42%	1,218.92	1,038.72				
กิจการขนาดกลาง (อัตราปกติ)	3.4789	3.5788	9.24%	8.32%	31,657.47	27,513.94			31.38%	28.35%
กิจการขนาดกลาง (TOU)	3.4888	3.5506	9.01%	9.94%	35,273.15	28,458.10	46.81%	47.27%	34.57%	32.13%
กิจการขนาดกลาง	3.4838	3.5634	18.26%	18.26%	33,345.34	28,020.15				
กิจการขนาดใหญ่ (TOD)	3.2014	3.2197	9.35%	9.51%	763,830.75	682,330.50			45.92%	43.09%
กิจการขนาดใหญ่ (TOU)	3.0218	3.0591	28.04%	29.42%	667,187.27	581,624.36	39.58%	41.07%	51.92%	50.96%
กิจการขนาดใหญ่	3.0667	3.0983	37.39%	38.93%	688,984.45	603,373.10				
กิจการเฉพาะอย่าง (อัตราปกติ)			0.00%	0.00%						
กิจการเฉพาะอย่าง (TOU)	2.9771	3.0430	4.36%	4.16%	63,113.85	49,536.17	34.13%	35.81%	57.71%	52.97%
กิจการเฉพาะอย่าง	2.9771	3.0430	4.36%	4.16%	63,113.85	49,536.17				
องค์กรไม่แสวงหากำไร (อัตราปกติ)	1.9305	3.1548	0.27%	0.20%	28,889.63	20,876.17				
องค์กรไม่แสวงหากำไร (TOU)	5.0891	5.2739	0.00%	0.00%	6,353.00	3,906.00	29.53%	29.97%		
องค์กรไม่แสวงหากำไร	1.9344	3.1586	0.27%	0.20%	28,763.73	20,715.06				
ผู้ไฟฟ้าชั่วคราว	6.2361	6.2617	0.83%	0.90%	1,478.26	1,284.55				
รวม	3.3824	3.3967	100.00%	100.00%	1,196.92	1,001.90				

หมายเหตุ: 1. ราคาขายปลีกเฉลี่ยไม่รวม VAT และ F₁

2. คำนวณจากข้อมูลหน่วยขาย และค่าความต้องการพลังงานไฟฟ้าสูงสุดในใบแจ้งหนี้ค่าไฟฟ้าของผู้ใช้ไฟฟ้าแต่ละราย (Non-Coincident Demand)

ตารางที่ 22 สรุปผลกระทบจากการใช้อัตรา TOU ของผู้ใช้ไฟฟ้าประเภทบ้านอยู่อาศัยและกิจการขนาดเล็ก

ปี	รายได้เพิ่มขึ้น (ลดลง)											
	ประเภท 1				ประเภท 2				รวม			
	จำนวนผู้ใช้ไฟฟ้า (ราย)	บาท	ร้อยละ	บาท/ราย ต่อเดือน	จำนวนผู้ใช้ไฟฟ้า (ราย)	บาท	ร้อยละ	บาท/ราย ต่อเดือน	จำนวนผู้ใช้ไฟฟ้า (ราย)	บาท	ร้อยละ	บาท/ราย ต่อเดือน
2550	18,480	(132,083,842)	(21.48)	(593)	4,832	(163,716,374)	(19.36)	(2,881)	23,312	(295,800,216)	(20.25)	(1,058)
2551	18,381	(133,918,535)	(21.98)	(616)	5,036	(181,727,864)	(20.19)	(3,139)	23,417	(315,646,399)	(20.91)	(1,142)
2552	18,227	(133,737,093)	(21.98)	(616)	5,603	(204,343,020)	(20.31)	(3,252)	23,830	(338,080,113)	(21.04)	(1,196)
2553	18,209	(143,107,321)	(22.35)	(647)	5,717	(222,821,418)	(19.49)	(3,356)	23,926	(365,928,739)	(20.52)	(1,274)
2554	18,051	(121,053,980)	(21.01)	(556)	6,121	(246,575,927)	(19.63)	(3,456)	24,172	(367,629,907)	(20.06)	(1,271)
2555	17,852	(111,464,832)	(13.70)	(516)	6,430	(281,420,755)	(14.42)	(3,729)	24,282	(392,885,587)	(14.21)	(1,347)
2556												
ม.ค. 56	17,086	(8,203,110)	(13.91)	(480)	6,395	(26,101,167)	(15.93)	(4,081)	23,481	(34,304,277)	(15.39)	(1,461)
ก.พ. 56	18,082	(6,471,848)	(11.03)	(358)	6,258	(23,742,922)	(14.16)	(3,794)	24,340	(30,214,770)	(13.35)	(1,241)
มี.ค. 56	17,731	(8,550,873)	(13.39)	(482)	6,483	(23,444,697)	(14.16)	(3,616)	24,214	(31,995,571)	(13.95)	(1,321)
เม.ย. 56	17,370	(11,484,077)	(14.81)	(661)	6,469	(25,908,247)	(14.17)	(4,005)	23,839	(37,392,324)	(14.36)	(1,569)
พ.ค. 56	17,251	(12,140,426)	(15.67)	(704)	6,492	(27,915,007)	(14.95)	(4,300)	23,743	(40,055,433)	(15.16)	(1,687)
มิ.ย. 56	17,209	(11,213,073)	(14.91)	(652)	6,522	(26,164,694)	(14.10)	(4,012)	23,731	(37,377,767)	(14.34)	(1,575)
ก.ค. 56	17,058	(8,463,463)	(13.24)	(496)	6,508	(24,679,587)	(14.31)	(3,792)	23,566	(33,143,050)	(14.02)	(1,406)
ส.ค. 56	17,051	(9,071,579)	(14.32)	(532)	6,550	(27,145,977)	(29.24)	(4,144)	23,601	(36,217,556)	(15.24)	(1,535)
ก.ย. 56	17,026	(8,238,546)	(12.95)	(484)	6,513	(24,822,703)	(29.45)	(3,811)	23,539	(33,061,249)	(13.65)	(1,405)
ต.ค. 56	17,031	(6,481,719)	(11.31)	(381)	6,610	(23,002,307)	(24.91)	(3,480)	23,641	(29,484,026)	(12.86)	(1,247)
พ.ย. 56	17,017	(7,784,660)	(12.64)	(457)	6,501	(24,234,032)	(29.59)	(3,728)	23,518	(32,018,692)	(13.69)	(1,361)
ธ.ค. 56	16,994	(5,885,754)	(11.19)	(346)	6,564	(24,140,337)	(27.74)	(3,678)	23,558	(30,026,091)	(14.25)	(1,275)
ม.ค. 56 - ธ.ค. 56	16,994	(103,989,129)	(13.44)	(507)	6,564	(301,301,678)	(14.49)	(3,870)	23,558	(405,290,806)	(14.20)	(1,424)

ตารางที่ 23 ผลผลิตมวลรวมในประเทศ (ในเขตกฟน.) การจำหน่ายไฟฟ้าภาพรวม และความยืดหยุ่น

ปี	GRP at 1988 Price ¹		การจำหน่ายไฟฟ้า		Elasticity 1	Elasticity 2
	(ล้านบาท)	%	(ล้านหน่วย)	%	%sale/%GRP	%sale/%GRP(-1)
2540	1,117,480	-4.1%	32,307	3.8%	-0.92	1.12
2541	983,401	-12.0%	30,475	-5.7%	0.47	1.38
2542	1,096,001	11.5%	29,827	-2.1%	-0.19	0.18
2543	1,150,909	5.0%	32,274	8.2%	1.64	0.72
2544	1,188,870	3.3%	33,843	4.9%	1.47	0.97
2545	1,211,488	1.9%	35,781	5.7%	3.01	1.74
2546	1,251,319	3.3%	37,431	4.6%	1.40	2.42
2547	1,335,728	6.7%	39,119	4.5%	0.67	1.37
2548	1,415,745	6.0%	40,100	2.5%	0.41	0.37
2549	1,437,557	1.5%	41,482	3.4%	2.24	0.58
2550	1,506,157	4.8%	42,035	1.3%	0.28	0.87
2551	1,519,739	0.9%	42,236	0.5%	0.53	0.10
2552	1,467,509	-3.4%	41,733	-1.2%	0.35	-1.32
2553F	1,591,041	8.4%	45,060	8.0%	0.95	-2.32
2554F	1,629,552	2.4%	44,197	-1.9%	-0.79	-0.23

หมายเหตุ 1. GRP (ในเขตของกฟน.) ปี 2554 เป็นค่าประมาณการจาก สศช (29 พฤศจิกายน 2554)

2. ความยืดหยุ่นระหว่าง GRP กับการจำหน่ายไฟฟ้าเฉลี่ย เท่ากับ 1.96

ตารางที่ 24 ผลผลิตทั้งหมดรวมในประเทศ กับการจำหน่ายไฟฟ้าของ กฟน. และ กฟผ. รายไตรมาส

ปี	เดือน	GDP at 1988 Price		การจำหน่ายไฟฟ้าของ กฟน.		การจำหน่ายไฟฟ้าของ กฟผ.		Elasticity 1	Elasticity 2
		(ล้านบาท)	%	(ล้านบาท)	%	(ล้านบาท)	%	%sale _{กฟน.} /%GDP	%sale _{กฟผ.} /%GDP
2550p1	ม.ค.-มี.ค.	1,065,589	4.61	10,086	1.38	33,589	3.85	0.30	0.84
	เม.ย.-มิ.ย.	1,020,773	4.62	10,971	3.36	35,806	4.67	0.73	1.01
	ก.ค.-ก.ย.	1,043,868	5.54	10,836	1.83	35,971	4.59	0.33	0.83
	ต.ค.-ธ.ค.	1,128,796	5.39	10,192	-0.83	34,223	2.99	-0.15	0.56
2551p1	ม.ค.-มี.ค.	1,132,889	6.32	10,413	3.24	35,936	6.99	0.51	1.11
	เม.ย.-มิ.ย.	1,073,963	5.21	11,037	0.60	37,581	4.96	0.11	0.95
	ก.ค.-ก.ย.	1,075,757	3.05	10,964	1.18	37,728	4.88	0.39	1.60
	ต.ค.-ธ.ค.	1,082,224	-4.13	9,822	-3.63	33,845	-1.10	0.88	0.27
2552p1	ม.ค.-มี.ค.	1,053,066	-7.05	9,689	-6.95	33,645	-6.38	0.99	0.90
	เม.ย.-มิ.ย.	1,018,647	-5.15	10,638	-3.62	36,810	-2.05	0.70	0.40
	ก.ค.-ก.ย.	1,045,615	-2.80	10,965	0.01	37,988	0.69	-0.00	-0.25
	ต.ค.-ธ.ค.	1,145,811	5.88	10,442	6.31	38,820	14.70	1.07	2.50
2553p1	ม.ค.-มี.ค.	1,179,635	12.02	10,934	12.84	38,815	15.37	1.07	1.28
	เม.ย.-มิ.ย.	1,112,764	9.24	11,828	11.19	42,087	14.34	1.21	1.55
	ก.ค.-ก.ย.	1,114,342	6.57	11,556	5.39	40,694	7.12	0.82	1.08
	ต.ค.-ธ.ค.	1,189,371	3.80	10,743	2.88	38,517	-0.78	0.76	-0.21
2554p1	ม.ค.-มี.ค.	1,217,024	3.17	10,446	-4.46	38,171	-1.66	-1.41	-0.52
	เม.ย.-มิ.ย.	1,143,132	2.73	11,402	-3.60	41,335	-1.79	-1.32	-0.65
	ก.ค.-ก.ย.	1,155,750	3.72	11,661	0.91	42,087	3.42	0.25	0.92
	ต.ค.-ธ.ค.	1,083,749	-8.88	10,338	-3.77	37,370	-2.98	0.42	0.34
2555p1	ม.ค.-มี.ค.	1,221,622	0.38	11,626	11.29	41,872	9.70	29.89	25.66
	เม.ย.-มิ.ย.	1,193,904	4.44	12,434	9.05	44,368	7.34	2.04	1.65
	ก.ค.-ก.ย.	1,191,575	3.10	11,981	2.75	43,694	3.82	0.89	1.23
	ต.ค.-ธ.ค.	1,291,088	19.13	11,843	14.56	43,316	15.91	0.76	0.83
2556p1	ม.ค.-มี.ค.	1,287,283	5.37	11,782	1.34	41,907	0.08	0.25	0.02
	เม.ย.-มิ.ย.	1,229,012	2.94	12,651	1.74	44,504	0.31	0.59	0.10
	ก.ค.-ก.ย.	1,223,378	2.67	12,021	0.33	42,935	-1.74	0.12	-0.65

หมายเหตุ GDP รายไตรมาส จาก สศช. เป็นค่าเบื้องต้น (ข้อมูล เมื่อวันที่ 18 พ.ย. 2556)